

Quel est l'impact économique du Covid-19 sur les personnes sans-papiers à Genève ?

Travail de Bachelor réalisé en vue de l'obtention du Bachelor HES

par :

Kenia Maria SUAREZ PAZ

Conseiller au travail de Bachelor :

Madame Joëlle LATINA, Maître d'enseignement HES

Genève le, 16 juillet 2021

Haute École de Gestion de Genève (HEG-GE)

Filière Économie d'Entreprise en emploi

Déclaration

Ce travail de Bachelor est réalisé dans le cadre de l'examen final de la Haute école de gestion de Genève, en vue de l'obtention du titre de Bachelor of Science en économie d'entreprise.

L'étudiant a envoyé ce document par email à l'adresse d'analyse remise par son conseiller au travail de Bachelor pour analyse par le logiciel de détection de plagiat URKUND. <http://www.orkund.com/fr/student/392-orkund-faq>

L'étudiant atteste avoir réalisé seul-e le présent travail, sans avoir utilisé des sources autres que celles citées dans la bibliographie.

L'étudiant accepte, le cas échéant, la clause de confidentialité. L'utilisation des conclusions et recommandations formulées dans le travail de Bachelor, sans préjuger de leur valeur, n'engage ni la responsabilité de l'auteur, ni celle du conseiller au travail de Bachelor, du juré et de la HEG.

Fait à Genève le 16 juillet 2021

Kenia Maria SUAREZ PAZ

Remerciements

Je souhaite en premier lieu remercier, ma conseillère, Madame Joëlle LATINA, pour tous ses précieux conseils et pour m'avoir guidée tout au long de la réalisation de ce travail de Bachelor.

Je tiens également à adresser mes sincères remerciements à toutes les personnes qui ont répondu à mon sondage ainsi qu'à toutes celles que j'ai eu l'opportunité d'interviewer durant mon projet. Ces acteurs m'ont permis de mieux comprendre leur quotidien ainsi que les épreuves difficiles par lesquelles ils ont dû traverser durant cette période de pandémie. Les temps d'échange avec ces derniers ont été particulièrement riches et enrichissants, c'est pourquoi, je leur exprime toute ma gratitude pour m'avoir accordé de leur temps dans ce contexte si particulier.

J'exprime aussi toute ma gratitude envers Monsieur Fabrice Roman, directeur du Centre de la Roseraie, et envers, Monsieur Pierre Philippe, directeur de la fondation Colis du Cœur, qui m'ont chaleureusement ouvert leurs portes et ainsi permis de pouvoir récolter toutes les données nécessaires à la réalisation de cette étude.

De plus, je souhaite adresser toute ma reconnaissance à mon entourage pour m'avoir soutenue et conseillée durant la rédaction de ce travail. Je les remercie également pour avoir pris le temps de le relire.

Finalement, je remercie toutes les personnes, qui de près ou de loin, ont contribué au bon déroulement de ce travail.

Résumé

En mars 2020, la crise sanitaire mondiale du Covid-19 nous a contrainte à repenser notre manière de vivre et d'agir. Néanmoins, cette dernière ne nous a, à l'évidence, pas tous affecté de la même manière ni au même degré. Cette crise a notamment mis en lumière la précarité sociale contre laquelle une partie de la population de Genève devait faire face. Les personnes sans-papiers à Genève ont été les plus démunies. Dans le cadre de ce travail, le focal se porte sur cette dernière partie de la population genevoise sous l'angle de la problématique suivante ;

Quel est l'impact économique du Covid-19 sur les personnes sans-papiers à Genève ?

Mon étude se penche donc sur deux aspects, à savoir, la pandémie du Covid-19 et le statut des sans-papiers à Genève. Dans un premier temps, je me suis renseignée par le biais de différentes documentations, articles de presse, émissions de radio et de télévision ou encore des études déjà menées sur le sujet en vue de recueillir un panel d'informations. Dans un deuxième temps, l'élaboration d'un questionnaire s'est mise en place. Ce questionnaire a été traduit en 5 langues, français, espagnol, portugais, anglais et albanais, afin d'atteindre un maximum de personne de différente région et ainsi obtenir des informations qui reflète au mieux la réalité. Ce dernier, m'a permis de récolter 107 réponses afin d'obtenir le point de vue des personnes ciblées, cette récolte s'est faite, directement sur place et dans plusieurs lieux différents. Finalement, l'analyse s'est construite par le biais des questions et des croisements de variables afin de détecter de potentiels liens entre elles.

Après analyse des données, concluons que, de manière générale, les femmes y sont les plus représentées et les emplois du secteur de l'économie domestique, sont les plus impactés par cette crise. La perte des heures de travail des sans-papiers de Genève n'amène, généralement, pas de compensation pour des absences temporaires voire aucun préavis, cela leur complique grandement leur quotidien, surtout lorsque l'on sait que cette tranche de la population touche un bas salaire horaire. Par conséquent, leurs budgets sont les plus impactés. Pour beaucoup d'entre eux, ils sont à ce jour, un an après le début de la crise sanitaire, encore autant touchés, car ils ne disposent que de quelques heures de travail par semaine. De surcroît, ces personnes ne demandent aujourd'hui pratiquement pas ou peu d'aide aux institutions par crainte ou par méconnaissance des aides proposées.

Table des matières

Déclaration	i
Remerciements	ii
Résumé.....	iii
Liste des tableaux.....	vi
Liste des figures.....	vi
1. Introduction.....	1
2. Analyse des données	6
2.1 Méthodologie adoptée.....	6
2.2 Élaboration du questionnaire	7
2.3 Récolte des informations nécessaires.....	8
2.4 L'analyse des données obtenues.....	10
2.4.1 Première partie : Informations sociodémographiques.....	10
2.4.1.1 Caractéristiques sociodémographiques	10
2.4.1.2 Caractéristique du logement et des membres du foyer	12
2.4.2 Deuxième partie – Emploi.....	14
2.4.2.1 Le secteur d'activité	14
2.4.2.2 L'emploi	15
2.4.2.3 Foyer, sources de revenu et dépenses.....	18
2.4.2.4 Assurances sociales	21
2.4.2.5 Travailler en Suisse selon un nombre d'année(s)	23
2.4.3 Troisième partie – Emploi et Covid-19	25
2.4.3.1 Absence temporaire au travail.....	25
2.4.3.2 Perte d'emploi(s) et préavis.....	26
2.4.3.3 Budget et recours aux aides.....	28
2.4.3.4 Affiliation et demande de permis de séjour	30
3. Éléments conclusifs	32
3.1 La synthèse des résultats obtenus	32
3.1.1 Similitudes et différences de l'échantillon entre les études déjà menées...33	
3.1.2 Limites	33

3.2 Solutions déjà proposées	34
4. Bibliographie.....	35
Annexe 1 : Questionnaire en français	39
Annexe 2 : Questionnaire en espagnol.....	43
Annexe 3 : Questionnaire en portugais	47
Annexe 4 : Questionnaire en anglais.....	51
Annexe 5 : Questionnaire en albanais.....	55
Annexe 6 : Caractéristiques genre et région d'origine.....	59
Annexe 7 : Nombre d'heures et du salaire horaire net.....	60
Annexe 8 : Résultats de la question 10	61
Annexe 9 : Déclarer aux assurances sociales – Nombre d'emplois.....	62
Annexe 10 : Nbre d'années en suisse et assurance sociale	63
Annexe 11 : Nbre d'années en suisse et la demande d'un permis de séjour	64
Annexe 12 : Absence temporaire et assurance sociale	65
Annexe 13 : Absence temporaire (salaire perçu) et syndiqué	66
Annexe 14 : Absence temporaire et demande de permis.....	67
Annexe 15 : Sans emploi et heures perdues.....	68
Annexe 16 : Heures perdues et secteur d'activité	69
Annexe 17 : Heures perdues et foyer	70
Annexe 18 : Assurance sociale et préavis	71
Annexe 19 : Secteur d'activité et préavis	72

Liste des tableaux

Tableau 1 : Les répondants résidant en Suisse depuis x année.....	12
Tableau 2 : Secteur d'activité et genre des répondants.....	14
Tableau 3 : Nombre d'employeurs et d'heures effectuées par semaine	17
Tableau 4 : les impacts sur le budget.....	28

Liste des figures

Figure 1 : Origines des répondants	11
Figure 2 : Nombre de personnes dans un foyer	13
Figure 3 : Membres financièrement dépendants	13
Figure 4 : Nombre d'employeurs	16
Figure 5 : Salaire horaire net & nombre d'heures par semaine.....	18
Figure 6 : Membre de la famille disposant d'une source de revenu	19
Figure 7 : Nombre de personnes disposant d'une source de revenu.....	20
Figure 8 : Le nombre de personnes qui dispose d'une source de revenu en fonction de la taille du foyer.....	20
Figure 9 : Les membres d'un foyer et ceux qui participent aux dépenses.....	21
Figure 10 : Déclaré aux assurances sociales	22
Figure 11 : Nombre d'années durant lesquelles le répondant a travaillé en Suisse	23
Figure 12 : Nombre d'heures de travail perdu	26
Figure 13 : Aides demandées	30
Figure 14 : avoir entrepris une demande de permis	31
Figure 15 : Demande de permis et nombre d'années.....	31
Figure 16 : Le nombre de personnes qui participent aux dépenses.....	61

1. Introduction

Plus d'un an et demi que le monde entier a été confronté à la pandémie du Covid-19 et pourtant les problématiques liées à ses effets sont toujours autant d'actualité. En effet, cette dernière, a non seulement soulevé des défis importants pour tous les pays en termes de politique interne, mais elle a aussi eu d'énormes impacts sur les économies des pays. Une floraison de règles sanitaires variée, dépendant d'un pays à un autre, a, de plus, été incombée à tout un chacun. En conséquence, le monde s'est alors progressivement mis à fonctionner au ralenti. Le commerce international était alors pratiquement devenu inexistant, les mouvements et divers échanges étaient très contraignants voire impossibles parfois étant donné que chaque pays se voyait, à terme, dans l'obligation de se confiner afin de tenter de mettre fin à la propagation du virus.

Le nombre de cas montant en flèche, au printemps 2020, les autorités suisses n'ont eu d'autre choix que de prononcer la situation extraordinaire en confinant presque la totalité du pays en vue de faire respecter toutes les nouvelles règles sanitaires mises en place et ainsi espérer arrêter la propagation du virus. Ce semi-confinement, dû à la pandémie du covid-19 a notamment eu comme effet d'être un « révélateur » de certaines conditions qui étaient jusqu'alors très peu connues du grand public. Cette crise sanitaire a notamment mis en lumière la précarité sociale contre laquelle une partie de la population de Genève devait faire face. Rapidement, nous assistions à des scènes inédites dont la population genevoise ou encore le reste du monde n'était pas préparé, et ce, particulièrement, pour les pays estimés « riches » tel que la Suisse où la pauvreté et la précarité apparaissent inexistantes. A ce titre, notons que selon les chiffres de l'organisation caritative Caritas en 2019, nous estimions, à tout le moins, 735'000 le nombre de personnes affectées par la pauvreté en Suisse.

Des centaines de personnes formaient de longues files d'attente afin d'avoir accès à un sac de denrées alimentaires et à des produits d'hygiène. A ce titre, soulignons que dans la presse nationale, le journal *Le Temps* précisait, le 3 mai 2020, qu'« A Genève, des heures d'attente pour un sac de nourriture »¹ était nécessaire. Dans la presse internationale, on pouvait lire, dans le journal *The Guardian*, six jours plus tard que « Des centaines de personnes font la queue pour des colis alimentaires dans la riche

¹ A Genève, des heures d'attente pour un sac de nourriture, 2020. *Le Temps* [en ligne].

Genève »². Ce dernier article confirme ainsi la manière dont la Suisse est perçue par le reste du monde. Néanmoins, les scènes vues en début de pandémie à la patinoire des Vernets, ne font pas exceptions à la règle. En effet, ce sont des incidents qu'on a malheureusement vu se répéter encore et encore, et ce, dans une multitude de pays différents. Parmi eux, comptons notamment la France³, le Portugal⁴ ou encore l'Espagne⁵.

Ces personnes qui avaient pour habitude de mener une vie plutôt discrète, se sont, tout à coup, dû au semi-confinement, révoltées ce qui les ont, pour certains, parfois conduit à agir de manière déviante.

Avant l'arrivée du Covid-19, nombreuses étaient les personnes qui vivaient à la limite de la précarité, qu'elles soient avec ou sans statut légal à Genève. Effectivement, ces individus avaient un équilibre budgétaire très millimétré et très sensible, de telle sorte que le moindre changement pouvait bouleverser entièrement leur quotidien. Ainsi avec l'arrivée de cette pandémie, l'équilibre budgétaire déjà très fragile de ces derniers a été pleinement mis à mal. Passant, en conséquence, de la limite de la précarité à la précarité elle-même. Toutefois, notons qu'il existe des infrastructures pour leur venir en aide, parmi elles, comprenons, les associations, les syndicats ou encore les groupes de soutien. A titre d'exemple, relevons les agissements de la Caravane de solidarité que nous avons pu observer au début de cette crise. Depuis 2015, cette organisation offre des services d'aides, des repas gratuits ou distribuent des sacs contenant des produits de première nécessité pour les personnes les plus précaires. Précisons qu'elle a d'ailleurs vu sa fréquentation exploser avec l'arrivée du Covid-19 et toutes les mesures de semi-confinement dictées par le gouvernement. Il en va également de même pour la fondation Colis du Cœur, qui depuis 1993, distribue aussi des sacs de produits de première nécessité aux personnes les plus démunies résidant sur le territoire genevois.

Parmi les personnes qui attendaient dans ces files, relevons que nombreuses étaient celles sans statut légal en Suisse. Certaines sont originaires d'Amérique latine ou

² Titre traduit de l'article original. GENEVA, Reuters in, 2020. Hundreds queue for food parcels in wealthy Geneva. the Guardian [en ligne].

³ Précarité alimentaire en Seine-Saint-Denis : « Il y a urgence, les gens ont faim ». leparisien.fr [en ligne]. 17 avril 2020.

⁴ Europa debate resposta social à pandemia, 2020. euronews [en ligne].

⁵ Ayuda Alimentaria | fega.es. [en ligne].

encore d'Asie. De plus, pour une très large majorité, ces individus travaillent dans le secteur de l'économie domestique en faisant le ménage dans des foyers privés par exemple. Notons aussi des métiers dans le secteur de l'agriculture, sur les chantiers ou encore dans des structures hôtelières ainsi que dans des restaurants. Avec toutes les mesures de semi-confinement dû au Covid-19, ces derniers secteurs étaient les plus impactés. Effectivement, les employeurs étant à leur domicile demandaient souvent à leurs employés de ne plus se déplacer puisque nombreux étaient les hôtels et les restaurants qui étaient contraints de fermer leurs portes. Ainsi, nombreux étaient les employés qui se sont retrouvés du jour au lendemain, sans emploi et, par conséquent, sans revenu.

Par ailleurs, il est difficile d'estimer le nombre exact de personnes sans statut légal en Suisse. En effet, parmi elles, beaucoup vivent dans l'ombre et dans la crainte d'un contrôle ou d'un renvoi dans leurs pays d'origine. Par conséquent, elles ont tendance à agir de manière très discrète. Néanmoins, soulignons que le canton de Genève estime compter entre 10'000 et 15'000 personnes sans-papiers. Dans une perspective parallèle, notons les initiatives du projet *Papyrus* dans le canton de Genève qui visaient à tenter de régulariser une centaine de travailleurs sans statut légal, à condition qu'ils soient bien intégrés dans le pays d'accueil et qu'ils résident plusieurs années consécutives dans le canton. Le projet *Papyrus* vise également à lutter contre le travail au noir et ainsi protéger toutes les personnes qui sont en situation irrégulière contre toutes formes d'abus. A ce jour, les résultats démontrent que ce projet a permis de régulariser plus de 2'300 personnes. Ces dernières ont pu obtenir un permis de séjour soit un permis B avec autorisation de travail, renouvelable « chaque x temps ». Néanmoins, ce projet a été de courte durée, car il a vu le jour en février 2017 et a pris fin en décembre 2018.

La pandémie du Covid-19 étant récente, nous n'avons ainsi que peu de recul sur cette dernière et commençons à peine à entrevoir et à comprendre les résultats ainsi que tous les impacts causés dans l'ensemble des domaines économiques, sociaux, culturels, sanitaires, etc. Aucune structure ne semble d'ailleurs avoir été épargnée.

Par conséquent, à ce jour, très peu d'études ont été menées dans le cadre des deux sujets qui nous intéressent, à savoir la Covid-19 et les sans-papiers à Genève. Toutefois, deux études ont particulièrement attiré mon attention et m'ont aidées à identifier, traiter et analyser les données essentielles pour ce travail en vue d'amener des éléments de réponses à ma problématique. Les études sont les suivantes ;

- « *La population en grande précarité en période de Covid-19 à Genève : conditions de vie et stratégies de résilience* » - Prof. Jean-Michel Bonvin, Max Lovey, Dr.Emilie Rosenstein et Dr.Pierre Kempeneers – Université de Genève

Cette première étude, couvre la première vague de la pandémie du Covid-19 soit deux mois après la situation extraordinaire mise en place par le Conseil Fédéral. Les acteurs concernés par cette dernière sont des personnes vivant en Suisse de manière permanente et des personnes sans statut légal. Cette recherche vise notamment à mettre en lumière tous les impacts que la pandémie a causé en mettant, conjointement et parallèlement, en exergue les nouvelles conditions de vie de ces personnes et leurs potentielles stratégies d'adaptation par rapport à ce nouveau contexte. De nombreux aspects différents y sont traités, relevons, entre autres, les thèmes de l'insécurité alimentaire, les impacts sur les emplois, les conditions sur les logements, les impacts sur la santé physique et psychique de ces individus ou encore les raisons pour lesquelles les répondants ne demandent pas une aide aux institutions sociales.

- « *Étude Parchemins – Conséquences des mesures de confinement liées au Covid-19 sur les conditions de vie de migrants sans-papiers ou récemment régularisés à Genève* » - Aline Duvoisin – Université de Genève et les Hôpitaux Universitaires de Genève (HUG)

Cette deuxième étude, menée durant la même période que celle susmentionnée, soit de février 2020 à juin 2020, vise, quant à elle, à étudier tous les impacts du Coronavirus sur les personnes sans statut légal à Genève. Nous pouvons notamment y retrouver des thèmes portés sur la santé des individus, leurs emplois, leurs préoccupations due à l'insécurité du moment ainsi que leurs recours ou non aux différentes structures d'aide. Des points de situation et d'analyses par rapport à la potentielle satisfaction de leur vie respective voire de leur retour dans leur pays d'origine sont également notables.

Ces deux champs exploratoires ayant des thèmes similaires et des répondants passablement analogues, m'ont permis, dans un deuxième temps d'analyse, de pouvoir comparer les résultats que j'ai obtenus avec leurs données respectives.

Ainsi, nul doute que cette pandémie a impacté toutes les populations à travers le monde, que l'on vive en Suisse ou ailleurs, tout un chacun a dû y faire face. Néanmoins, il est prépondérant de souligner qu'elle ne nous a pas tous impacté de la même manière ni à la même échelle. Dans le cadre de ce travail, il s'agit de s'intéresser aux plus démunis en traitant de leurs conditions de vie sous un angle économique. Comment les sans-papiers, touchés de plein fouet par la pandémie du Covid-19 en mars 2020 ont (sur)vécu ? Sans un permis valable en Suisse, beaucoup de portes se ferment.

Effectivement, ils n'ont alors pas de droits aux aides, ni de droits à l'obtention des indemnités au chômage ou à des RHT. Un jour sans pouvoir travailler signifie donc pour eux, aucune rentrée de revenu. Aucune entrée salariale implique alors un déséquilibre conséquent sur leurs balances budgétaires déjà très fragilisées. A travers les études susmentionnées, une pluralité de lectures et par le biais des données récoltées sur le terrain, je vais tenter d'apporter des éléments de réponse à la problématique suivante :

Quel est l'impact économique causé par la Covid-19 et ses vagues de confinement sur les personnes sans-papiers à Genève ?

Pour ce faire, je vais, dans un premier temps, identifier et analyser les données traitant de ces enjeux en mettant en exergue la méthodologie adoptée. Dans un deuxième temps, le focal sera porté sur l'analyse des données par rapport aux informations sociodémographiques, à l'emploi et au contexte du Covid-19. Dans un troisième temps, l'identification des secteurs d'activités économiques les plus touchés seront relevés et questionnés. Enfin, les principaux résultats avec les limitations rencontrées et les pistes à envisager lors de futures recherches seront discutés.

2. Analyse des données

2.1 Méthodologie adoptée

Dans le cadre de ce travail, deux thématiques centrales sont donc engagées à savoir la pandémie du Covid-19 et les personnes sans statut légal. En vue de les aborder, j'ai, dans un premier temps, commencé à mener des recherches documentaires sur ces deux sujets, et ce, sur la base des questionnements suivants : Que sait-on déjà sur les impacts engendrés par la Covid-19 et qu'en est-il de la communauté des sans-papiers à Genève dans le cadre de ce contexte particulier ? Dans un deuxième temps, ces deux sujets ont été mis en corrélation et en parallèle, « covid-19 et les sans-papiers à Genève » ont ainsi été les maîtres mots des recherches entreprises. Ce faisant, soulignons que je me suis basée sur des articles de presse, des vidéos, des émissions radio et de télévision ainsi que sur les deux études susmentionnées. Tout ceci m'a alors permis de me sensibiliser aux enjeux liés par ces deux thèmes susmentionnés, qui chapeautent l'ensemble de ce travail et de m'en faire une idée générale.

Par ailleurs, notons qu'avec une thématique aussi récente que la Covid-19 et qu'avec le focal porté sur un groupe de population qui a plutôt tendance à se montrer discret pour ne pas éveiller les autorités, la recherche d'informations a été complexe à mener. Il m'a ainsi de suite paru nécessaire et important de connaître l'opinion des personnes concernées par cette problématique. Effectivement, qui de mieux que les individus directement impliqués peuvent expliciter les impacts causés par la pandémie que les personnes qui les vivent au quotidien. Par conséquent, la création d'un questionnaire a été mise en œuvre. Par le biais de plusieurs courriels, j'ai pu entrer en contact avec le Centre de la Roseraie et aussi la fondation du Colis du Cœur, qui m'a permis de me rendre à deux lieux de distributions différents, soit au Palladium à la Jonction et au Colis du Cœur à Carouge. Par ces différentes structures et à l'aide de mes contacts personnels, j'ai pu récolter les informations souhaitées. La manière dont les informations allaient être récoltées a été simple à choisir et à déterminer étant donné que la diffusion du questionnaire réalisé via les réseaux sociaux ou par courriels, par exemples, n'aurait pas été faisable et me semblait guère pertinente dans le cadre de cette recherche. Imprimer le questionnaire et le remplir sans outil numérique me paraissait donc préférable, et ce, également dans l'optique de faciliter le contact avec les acteurs concernés. De plus, afin que les données récoltées soient toutes regroupées au même endroit, une fois tous les entretiens terminés et tous les questionnaires sous format

papier remplis, un questionnaire sur un site⁶ de sondage a été mis en ligne. Ceci m'a paru plus pratique et ludique en vue de consulter les données finales. De surcroît, cette plateforme a ensuite permis d'établir un tableau de contingence afin de croiser les variables entre elles.

2.2 Élaboration du questionnaire

Le but de ce travail de Bachelor étant d'identifier, de comprendre et d'analyser l'impact économique qu'a pu avoir la pandémie sur les personnes sans-papiers à Genève, le choix porté sur le type de questionnaire à engager était donc prépondérant à définir et à déterminer. Choisir le format du sondage paraissait l'alternative la plus bénéfique dans l'optique de toucher au maximum la population cible, de faciliter les échanges et d'avoir un échantillon assez représentatif. Pour ces raisons, le sondage a donc été retenu.

Le questionnaire a été traduit en cinq langues soit en français (annexe 1), en espagnol (annexe 2), en portugais (annexe 3), en anglais (annexe 4) et en albanais (annexe 5). Sept minutes étaient environ nécessaires pour y répondre. Le choix des langues s'est fait selon les recherches effectuées en prenant en compte les régions les plus représentées des sans-papiers à Genève et aussi selon mes propres compétences linguistiques. Concernant la traduction des questionnaires, j'ai pu les effectuer en quatre langues à savoir en français, en espagnol, en portugais et en anglais. J'ai également sollicité de l'aide auprès de natifs afin de m'assurer au mieux de la clarté des questionnements posés. Le questionnaire en albanais a, quant à lui, été traduit à l'aide de mon entourage qui a de bonnes compétences langagières dans cette langue.

Le questionnaire se décompose en trois parties :

- Première partie : informations sociodémographiques
- Deuxième partie : informations sur les emplois
- Troisième partie : informations sur les emplois et sur le Covid-19

Le but de ce questionnaire consistait à rallier l'aspect économique concernant l'emploi de la personne sans statut légal interrogée au contexte vécu et engendré par la pandémie. Soulignons qu'il a été nécessaire de se limiter dans le choix des sujets à aborder, et ce, bien que nombreux d'entre eux auraient été enrichissants à investir. C'est pourquoi, ceux traitant des impacts psychologiques, de la crise du logement ou

⁶ <https://www.sondageonline.ch/>

encore des préoccupations qu'a engendré cette crise sanitaire mondiale, n'ont pas été traité.

2.3 Récolte des informations nécessaires

Une fois le questionnaire finalisé, la deuxième étape consistait à identifier et à définir quelle serait la manière la plus bénéfique à engager afin de récolter un maximum de données. Dans un premier temps, il a été nécessaire de se renseigner auprès des fondations, des associations ou encore des syndicats afin de déterminer qui leur venait en aide et accueillait la population ciblée (à savoir les personnes sans-papiers). En vue d'une première prise de contact, j'ai, tout d'abord, envoyé des courriels à une dizaine de structures. Parmi elles, seule la moitié a répondu et un tiers en faveur de mes demandes ce qui a pu donner lieu à des entretiens ou à m'octroyer l'accès à différents lieux de distribution.

Une fois que l'accès aux lieux de distribution des colis m'a été accordé, c'est à ce moment précis que la récolte de données a pu véritablement s'enclencher. Afin de m'assurer qu'elle soit effectuée de manière complète, je me suis prise de deux manières distinctes comme explicité ci-après.

J'ai d'abord sollicité un maximum de personnes de mon entourage par contact téléphonique ou en présentiel. J'ai privilégié d'aller à la rencontre des personnes, lorsque ceci était possible, en vue de garantir davantage de fiabilité. Effectivement, ce faisant, j'avais plus de contrôle sur la récolte des données et pouvais ainsi mieux m'assurer de la pleine compréhension des questionnements posés et que les questionnaires soient pleinement remplis.

Très vite, les problématiques liées autour de l'anonymat m'ont interpellées. Pour cette raison, j'ai également préféré rencontrer les personnes estimant que ceci pouvait davantage les rassurer puisque je pouvais bien leur spécifier les tenants et les aboutissants du sondage. En leur précisant, à titre d'exemples, qu'il est effectivement pleinement anonyme, qu'aucune donnée personnelle n'allait être demandée et qu'il n'y avait, par conséquent, aucune crainte à avoir.

En ce qui concerne la deuxième manière de procéder, je me suis rendue quatre après-midis au lieu de distribution du Colis du Cœur au Palladium à la Jonction et une fois au Colis du Cœur à Carouge. Comme durant le premier procédé, j'ai privilégié la rencontre des personnes. Je les abordais en me présentant et en leur expliquant le thème de mon travail de Bachelor. Une fois que j'étais persuadée que les personnes interpellées

correspondaient bien à la population ciblée et qu'ils étaient d'accord de m'accorder de leur temps pour y répondre, je leur laissais le choix, de remplir le questionnaire seul ou de le remplir avec moi. Dans 95% des cas, les personnes souhaitaient qu'on le remplisse ensemble. Par conséquent, je prenais le temps de leur lire les questions, d'écouter leurs réponses et si besoin de les diriger vers les permanences d'aide sociale mises à leur disposition au sein des lieux de distributions du Colis du Cœur.

Récolter les données de cette manière prenait un temps non négligeable mais permettait des temps d'échange très enrichissants. En effet, un questionnaire à remplir à deux (le répondant et moi-même) prenait environ quinze à vingt minutes, car les sondés avaient souvent des interrogations supplémentaires. Notons qu'ils semblaient, par ailleurs, davantage en confiance en procédant de la sorte. Cet élan de confiance m'apparaît provenir du fait que dans 90% des cas, j'entrais en communication avec eux dans leur langue maternelle. Ceci permettait ainsi, à mon sens, de favoriser et de tisser un certain lien avec eux. De plus, dès qu'il était notable qu'ils ne se sentaient pas à l'aise en langue française, je leur demandais systématiquement quelle était leur langue maternelle. S'ils me répondaient espagnol, portugais ou encore anglais, j'entamais donc la discussion dans ces langues. Tandis que lorsque le questionnaire était rempli par le répondant à lui seul, ceci prenait environ sept minutes. Il y a donc eu un mélange de méthodes qualitatives et quantitatives, et ce, même si les discussions menées avec les répondants ne remplacent pas réellement des entretiens individuels. Néanmoins, je pense avoir pu ainsi en apprendre, quand bien même, davantage sur leurs situations respectives.

La récolte de données s'est déroulée sur l'ensemble du mois de mai 2021. Au total, 107 réponses ont été obtenues par la conduite d'une quarantaine de questionnaires. Ceci a été réalisable à l'aide de mon réseau personnel, de six sondages effectués par le biais du Centre de la Roseraie tandis que les soixante restants ont été menés au lieu de distribution du Colis du Cœur. Diffuser le sondage par le biais des réseaux sociaux tels qu'Instagram, Facebook ou encore LinkedIn, semblait être une démarche très délicate à entreprendre en raison des sujets sensibles abordés. De plus, la population ciblée pouvait avoir une certaine réticence à répondre à ce sondage par elle-même ce qui s'est d'ailleurs révélé puisque 95% des personnes interviewées ont préféré remplir le questionnaire avec moi.

2.4 L'analyse des données obtenues

En vue d'analyser les données obtenues, les deux manières ci-après ont été nécessaires.

Le premier procédé fait écho à une méthodologie plutôt traditionnelle et classique soit en analysant question par question les dires des sondés et en relevant quelles étaient les réponses les plus cochées.

S'agissant du second procédé, l'analyse des résultats obtenus a été conduite par le biais du test d'indépendance. A partir d'une question, qui a été préalablement définie, nous allons vérifier si deux variables qualitatives, soit si les questions X et Y, sont indépendantes ou non. Pour ce faire, nous avons établi des tableaux de contingence afin de pouvoir croiser les données et ainsi pouvoir déterminer s'il existe une quelconque liaison entre ces deux variables. Aussi, des tests statistiques ont été menés à l'aide des tests d'indépendance avec nos variables qui étaient pour la plupart des variables qualitatives mais aussi avec des variables quantitatives.

2.4.1 Première partie : Informations sociodémographiques

2.4.1.1 Caractéristiques sociodémographiques

Cette première partie se compose de six questions dont une question imbriquée à cette dernière. Le but étant ici d'identifier le profil des répondants. Des questions standardisées ont été posées notamment sur leur âge, leur genre ou encore sur l'origine des répondants.

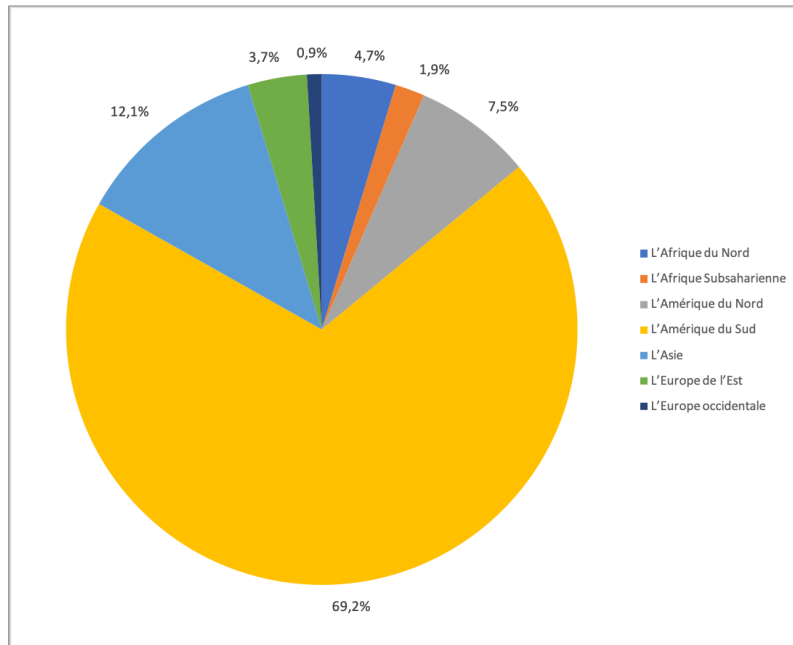
En ce qui concerne les caractéristiques sociodémographiques des 107 répondants, nous avons pu relever les éléments suivants.

L'échantillon représenté est composé majoritairement de femmes. En effet, elles sont 70,1% de femmes contre 29,9% d'hommes. De plus, notons que, pour une très large majorité s'élevant à 57,9%, ces dernières ont entre 31 et 50 ans. 22,4% sont des femmes âgées entre 18 et 30 ans tandis que seules 17,8% ont entre 51 et 65 ans. Une minorité à hauteur de 1,9% ont 66 ans et plus. (Annexe 6)

Par ailleurs, constatons qu'une très large majorité des répondants est originaire d'Amérique Latine. 69,2% viennent d'Amérique du sud et 7,5% d'Amérique du nord. Le deuxième groupe représentatif de notre échantillon comprend les personnes en provenance d'Asie à hauteur de 12,1%. Les autres régions, soit l'Europe occidentale,

l'Europe de l'Est, l'Afrique du Nord et l'Afrique Subsaharienne, ne sont que très peu représentées puisque les taux sont inférieurs à 5%. (Figure 1)

Figure 1 : Origines des répondants



L'Europe occidentale est probablement très peu représentée dû au fait que les états membres de l'espace Schengen⁷ ont un accès facilité concernant les demandes de permis de séjour, et ce, notamment pour les demandes de permis avec une autorisation de travail. Ceci n'étant justement pas le cas pour d'autres pays comme ceux d'Amérique latine par exemple.

De plus, remarquons, que pour la plupart des répondants, 56,1% résident sur le territoire suisse entre 1 an et 5 ans. Aussi, la deuxième tranche la plus représentée, à hauteur de 20,6%, est celle qui se dit être sur le territoire Suisse depuis plus de 11 ans. Cette dernière proportion est, quant à elle, passablement surprenante. En effet, le projet Papyrus lancé en 2017-2018 avait facilité l'accès aux demandes de titre de séjour pour toutes les personnes sans-papiers à Genève. Par conséquent, nous pouvons émettre l'hypothèse que si ces personnes sont à ce jour encore sans titre de séjour valable en Suisse, c'est peut-être parce que, soit leur demande de permis de séjour à travers le projet Papyrus n'a pas abouti en leur faveur ou soit parce que celle-ci est encore en

⁷ Espace de libre circulation entre les 26 États membres de la zone Schengen en éliminant le passeport et les contrôles d'immigration à leurs frontières : Wikipédia

cours d'analyse ou, tout simplement, que ces personnes n'ont pas souhaité entreprendre des démarches administratives. (Tableau 1)

Réponses obtenues : Nombre de participants : 107

Tableau 1 : Les répondants résidant en Suisse depuis x année

	Nombre de réponses	Pourcentage
Moins d'un an	7	6.5%
Entre 1 et 5 ans	60	56.1%
De 6 à 10 ans	18	16.8%
11 ans et plus	22	20.6%

2.4.1.2 Caractéristique du logement et des membres du foyer

Dans cette partie, deux autres caractéristiques ont suscité plein intérêt.

La première caractéristique concerne l'aspect du logement des répondants. A cet effet, la question suivante a été posée ;

Question 5. Êtes-vous nourri-e logé-e par l'un de vos employeurs ?

Par le biais de ce questionnaire, nous nous interrogeons sur l'impact potentiel provoqué par la pandémie et le semi-confinement en nous demandant s'il était différent selon si le répondant était nourri-logé par l'un de ses employeurs ou non. Effectivement, si la personne n'est pas nourrie et logée chez son employeur, elle serait potentiellement d'autant plus susceptible à perdre son emploi et voire son logement. Le nombre de réponses affirmatives obtenues ne permet, néanmoins, pas de retenir cette hypothèse. Soulignons, à contrario, que 90% des personnes ont répondu par « non ».

Voici l'ensemble des réponses obtenues ;

Nombre de participants : 107

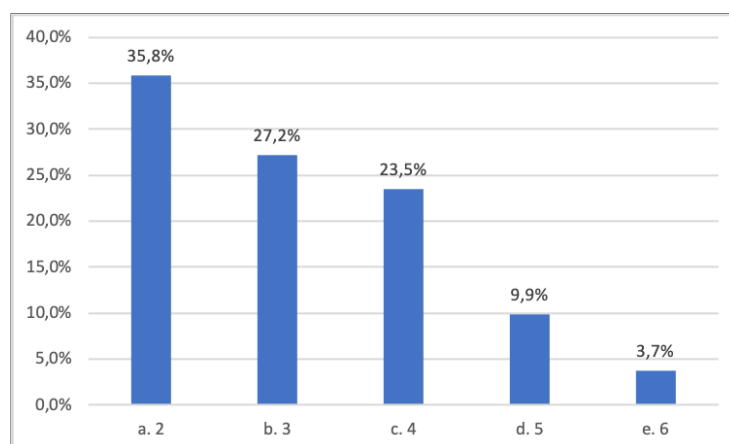
- Oui 10 réponses 9.3%
- Non 97 réponses 90.7%

Le second aspect auquel nous nous sommes intéressés traite du nombre de personnes dont leur foyer se compose. Le répondant avait la possibilité entre deux réponses à savoir « je suis seul-e » ou le foyer se compose « de plusieurs personnes ». Toutes les personnes qui ont répondu « je suis seul-e » passaient directement à la question suivante soit à la partie 2 de ce sondage. En revanche, pour toutes les personnes qui ont répondu « de plusieurs personnes », ces dernières devaient spécifier le nombre de

personnes au sein du foyer et avaient encore une question additionnelle traitant du nombre de personnes qui dépendent financièrement d'elles.

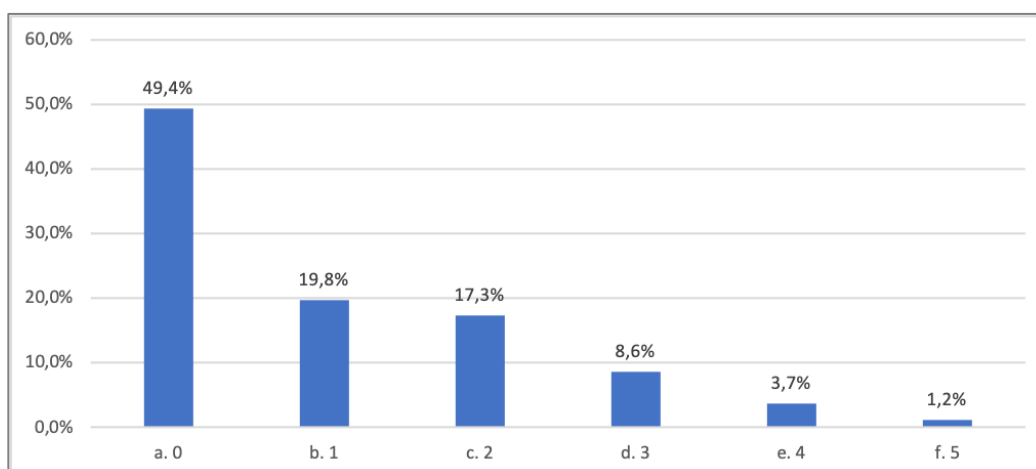
Grâce aux résultats obtenus, nous pouvons constater que pour la plupart des répondants (75,7%), leurs foyers se composent de « plusieurs personnes ». Contre 24,3% qui se disent « être seul-e ». De plus, les foyers sont, pour une très large majorité, composés de 2 à 4 membres par foyer. (Figure 2)

Figure 2 : Nombre de personnes dans un foyer



Soulignons également que la question suivante, où il est demandé de spécifier combien de personnes sont financièrement dépendantes, les acteurs concernés étaient soit des parents, des enfants ou tout autre membre de la famille ne disposant d'aucune source de revenu. Après analyse, remarquons que les foyers se composent à 49,4% d'adultes sans membre à charge et que pour 19,8% et 17,3% foyers 1 à 2 personne(s) sont respectivement à charge. (Figure 3)

Figure 3 : Membres financièrement dépendants



2.4.2 Deuxième partie – Emploi

Dans cette deuxième partie, les questions s'orientent autour du thème de l'emploi. Les aspects sur le secteur économique, le salaire horaire, le nombre d'heures travaillées et sur le nombre de personnes du même foyer qui dispose d'une source de revenu, sont abordés. Dans cette seconde partie du questionnaire nous avons six questions dont deux qui suscitent des orientations différentes selon si les personnes répondaient par « oui » ou « non ».

2.4.2.1 Le secteur d'activité

Réponses obtenues : Nombre de participants : 107

Tableau 2 : Secteur d'activité et genre des répondants

Secteurs d'activité	Genre					
	Femme =n	Femme =n%	Homme =n	Homme =n%	Total général	Total général %
Agriculture	0	0%	1	3,1%	1	0,9%
Autres	1	1,3%	2	6,3%	3	2,8%
Construction	1	1,3%	7	21,9%	8	7,5%
Déménagement	0	0%	5	15,6%	5	4,7%
Économie domestique	52	69,3%	7	21,9%	59	55,1%
Hôtellerie	15	20,0%	2	6,3%	17	15,9%
Restauration	6	8,0%	7	21,9%	13	12,1%
Transport	0	0%	1	3,1%	1	0,9%
Total général	75	100%	32	100%	107	100%

Analyse des résultats obtenus :

Parmi, nos 107 répondants le secteur activité occupé par la majorité des personnes est celui de l'économie domestique avec 55,1%. Nous pouvons notamment trouver des emplois consistant à faire du ménage dans des foyers privés ou encore des gardes d'enfants ou de personnes âgées. C'est un secteur d'activité qui est largement représenté par les femmes avec un taux de 69,3% contre 21,9% d'hommes. Un second secteur qui est beaucoup représenté, notamment par les femmes, est celui de l'hôtellerie à hauteur de 20% et celui de la restauration à 8%. Les hommes, quant eux, travaillent, pour la majorité, dans les secteurs de la construction et de la restauration. Ces derniers sont tous deux représentés avec un taux de 21,9%. Aussi, remarquons le secteur du déménagement qui est représenté uniquement par des hommes.

De plus, 2,8% des répondants, soit trois personnes, ont coché la case « autres ». Voici les réponses obtenues par cette option :

- Coiffeur/Ongles/Massages - Esthétique
- Professeur de danse
- Tatouage

Distinguons également un secteur d'activité auquel nous n'avions pas pensé en amont à savoir les métiers dans le secteur de la beauté et de l'esthétique. Constatons donc que les métiers mentionnés étaient « coiffeur » ou encore « esthéticienne ». Bien que ce nombre de répondants soit faible, c'est un domaine qui est malgré tout représenté. Ce qu'il faut bien comprendre ici, c'est que ces activités sont des heures que les répondants font en dans un second temps et ne sont en aucun cas leur métier principal.

De plus, étant donné que cette question offrait la possibilité d'obtenir plusieurs réponses, remarquons que, pour la majorité d'entre eux, les répondants sont seulement dans un seul secteur d'activité. S'agissant des autres, certains sont dans deux ou trois secteurs différents.

Néanmoins, lors de notre analyse des secteurs activités, cette dernière s'est concentrée sur le secteur d'activité où se situe leur métier principal.

• 1 secteur	95 réponses	77.9%
• 2 secteurs	9 réponses	14.8%
• 3 secteurs	3 réponses	7,4%

En revanche, le fait d'avoir près de 78% des répondants dans « 1 secteur », ceci ne signifie pas pour autant qu'ils n'ont qu'un seul employeur. Effectivement, ils peuvent avoir plusieurs emplois dans le même secteur d'activité. Ceci est d'ailleurs ce sur quoi nous nous penchons plus précisément dans le cadre de la question suivante.

2.4.2.2 L'emploi

S'agissant de la question qui consistait à déterminer si le répondant avait actuellement un emploi, il avait le choix de répondre à l'affirmative ou à la négative. Pour toutes les personnes qui ont répondu « oui », elles étaient ensuite dirigées vers trois questions supplémentaires. Quant à celles qui ont répondues « non », elles devaient directement passer à la question suivante. Cette question étant obligatoire, commençons par notre échantillon au complet en comprenant les 107 réponses, ainsi selon la réponse donnée, les répondants se sont ensuite séparés en deux groupes distincts.

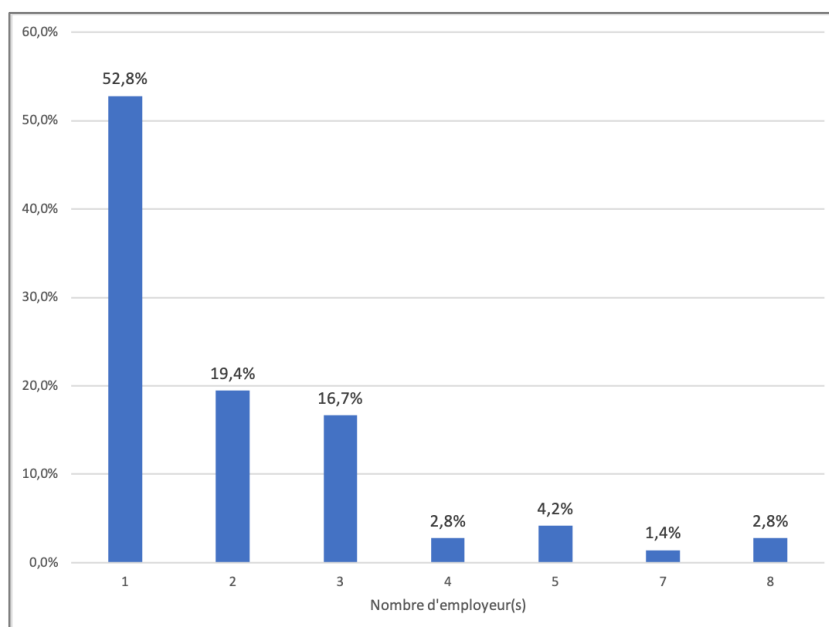
Analyse des résultats obtenus :

Au vu des résultats, observons que pour 35 répondants soit 32,7% ne disposent actuellement d'aucun emploi, par conséquent aucune source de revenu.

En revanche, 67,3% (soit 72 personnes) affirment avoir au moins, à ce temps t, un emploi. Les mesures de confinement liées au Covid-19 s'étant assouplies au moment de la récolte des données, il est ainsi possible d'émettre l'hypothèse que ces personnes ont soit pu reprendre leur travail usuel soit qu'elles ont trouvé des heures de travail en trouvant des nouveaux emplois.

Pour les 67,3% qui ont répondu « oui », elles ont été redirigées vers trois questions supplémentaires afin de déterminer le nombre d'employeur(s), leur temps de travail (en heures) et le montant de leur revenu (salaire horaire net).

Figure 4 : Nombre d'employeurs



Pour une très large majorité des répondants qui ont actuellement un travail (soit 72 personnes), ils affirment n'avoir qu'un seul poste également. De plus, pour ceux qui confirment n'avoir qu'un seul emploi, nous pouvons constater que parmi notre sous-échantillon, 30,6% des résultats démontrent qu'une majorité des répondants travaille actuellement moins de 15 heures par semaine. Ceci correspond à un taux de travail qui s'élève approximativement à 35%. En outre, 19% et 17% des réponses obtenues démontrent que ces personnes ont entre deux ou trois emplois. S'agissant des travailleurs ayant plus de trois employeurs, ils sont très peu représentés, soit à moins de 5%. Observons également que 12,5% de ces individus font plus de 40 heures de travail

par semaine, ce qui peut correspondre à un taux de travail s'élevant à 100%. En revanche, aucun taux plus significatif concernant les personnes qui ont entre deux et trois employeurs différents, n'est notable. (Tableau 3)

Comme susmentionné, il est vrai que dans notre échantillon, plus de 65% des répondants ont un (ou plusieurs) emploi(s). Si nous nous focalisons sur cette réponse, nous pouvons, dans un premier temps en déduire que les restrictions liées au coronavirus n'ont pas eu, ou du moins, peu eu d'impact sur les emplois des répondants. Néanmoins, il est important de souligner que ces personnes n'exercent, pour autant, pas un travail à un taux d'activité de 100%. Dans certains cas, ceux-ci n'atteignent (même) pas un taux de travail à 50%. Ce faisant, les impacts dû au Covid-19, apparaissent quand bien même représentés. Aussi, nous sommes actuellement 1 an et demi après le début de la pandémie. Doucement, les restrictions sont levées, des vaccins sont trouvées ce qui amène, par conséquent, en reprise tout en douceur des activités et amène une ambiance moins maussade avec moins de crainte de se recroiser à nouveau.

Tableau 3 : Nombre d'employeurs et d'heures effectuées par semaine

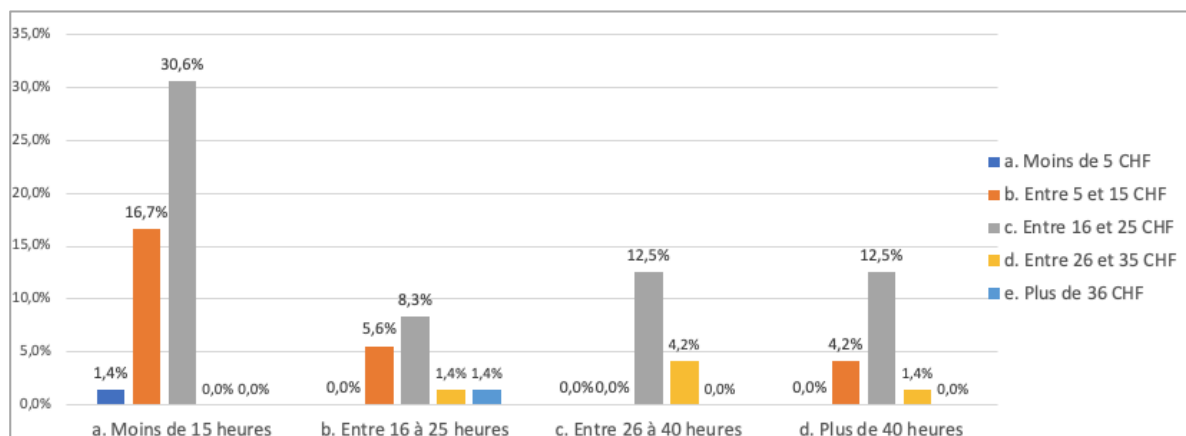
Nombre d'employeur(s)	Combien d'heures de travail effectuez-vous par semaine ?				
	Moins de 15 heures	Entre 16 et 25 heures	Entre 26 et 40 heures	Plus de 40 heures	Total général n=72
a. 1	30,6%	5,6%	4,2%	12,5%	52,8%
b. 2	8,3%	4,2%	6,9%	0%	19,4%
c. 3	6,9%	5,6%	2,8%	1,4%	16,7%
d. 4	1,4%	0%	1,4%	0%	2,8%
e. 5	0%	1,4%	0%	2,8%	4,2%
g. 7	1,4%	0%	0%	0%	1,4%
h. 8	0%	0%	1,4%	1,4%	2,8%
Total général	48,6%	16,7%	16,7%	18,1%	100%

Le niveau de salaire horaire net des répondants a également suscité plein intérêt. Les résultats démontrent qu'une majorité des répondants, soit 63,9%, affirme gagner un salaire horaire entre 16 et 25 CHF de l'heure. Cette tranche de salaire horaire correspond au salaire horaire minimum genevois entrée en vigueur le 1^{er} novembre

2020 s'élevant à 23 CHF.⁸ De plus, la deuxième tranche qui est représentée est celle des salaires horaires entre 5 et 15 CHF avec un taux de 26,4%. (Annexe 7).

Observons également que les personnes qui travaillent moins de 15 heures par semaine sont aussi des individus qui ont généralement un salaire horaire qui varie entre 5 CHF et 25 CHF, soit les deux tranches d'heures qui sont les plus évoquées⁹. La tranche horaire 16-25 CHF et celle qui est la plus représentée, et ce, indépendamment des heures de travail effectuées par semaine.

Figure 5 : Salaire horaire net & nombre d'heures par semaine



Après avoir croisé les données, constatons que les personnes qui gagnent entre 16 et 25 CHF de l'heure travaillent essentiellement dans le secteur de l'économie domestique avec un taux de 43,6%. Toutefois, c'est aussi le secteur où les personnes travaillent actuellement¹⁰ moins de 15 heures par semaine avec un taux de 29,1%.

2.4.2.3 Foyer, sources de revenu et dépenses

Cette question avait pour objectif de déterminer combien de revenu par foyer est à considérer. Au vu des résultats, constatons que pour la majorité des familles des répondants, le nombre de personnes par foyer est composé de deux adultes sans aucun membre de la famille à charge (figure 3). Néanmoins, il apparaît pertinent d'identifier si les répondants étaient les seuls à avoir une source de revenu dans leur foyer ou s'ils étaient plusieurs membres de la même famille. Pour toutes les personnes

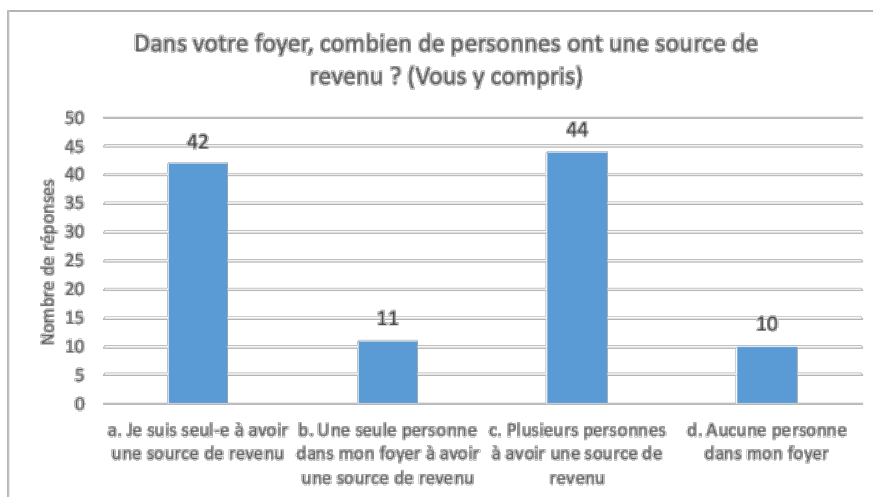
⁸ Initiative populaire cantonale votée par les genevois le 27 septembre 2020.

⁹ Entre 5 et 15 CHF et entre 16 et 25 CHF

¹⁰ Au moment de la récolte des données soit en mai 2021

qui affirmaient avoir plusieurs membres du même foyer avec une source de revenu, une spécification par rapport au nombre de personnes composant ce dernier leur était demandée.

Figure 6 : Membre de la famille disposant d'une source de revenu ¹¹



- a. Je suis seul-e à avoir une source de revenu
- c. Plusieurs personnes de mon foyer ont une source de revenu

Grâce aux données obtenues, remarquons que deux réponses sortent, plus particulièrement, du lot. La première est celle où les répondants affirment être les seuls à avoir une source de revenu (42 réponses soit un taux de 39,3%). La deuxième concerne celle où les répondants disent s'ils sont plusieurs à avoir une source de revenu, soit 44 répondants avec un taux de 41,1%. Pour 11 personnes, soit 10.3%, ils affirment n'avoir qu'un seul membre du foyer disposant d'une source de revenu. Ils précisent également qu'il ne s'agit pas d'eux-mêmes. Tandis qu'une minorité ne perçoit aucun revenu au sein du foyer.

En ce qui concerne les 44 personnes qui ont répondu « plusieurs personnes à avoir une source de revenu », constatons que pour une majorité, ils sont deux membres du même foyer à disposer d'une source du revenu. Ces réponses coïncident avec les réponses obtenues à la question 6, où les familles se composent, généralement de deux à trois membres sans aucune personne à charge. (Figure 7). De plus, notons que les foyers qui se composent de trois membres, sont généralement deux adultes à avoir une source

¹¹ Échantillon au complet : 107

de revenu et une personne à charge. Toutefois, le foyer peut aussi avoir trois membres de la même famille qui dispose d'une source de revenu.

Figure 7 : Nombre de personnes disposant d'une source de revenu

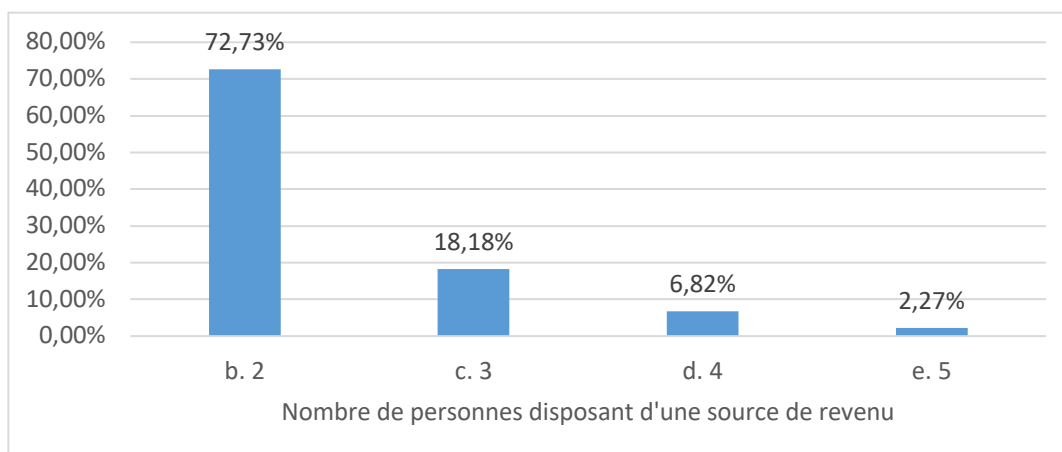
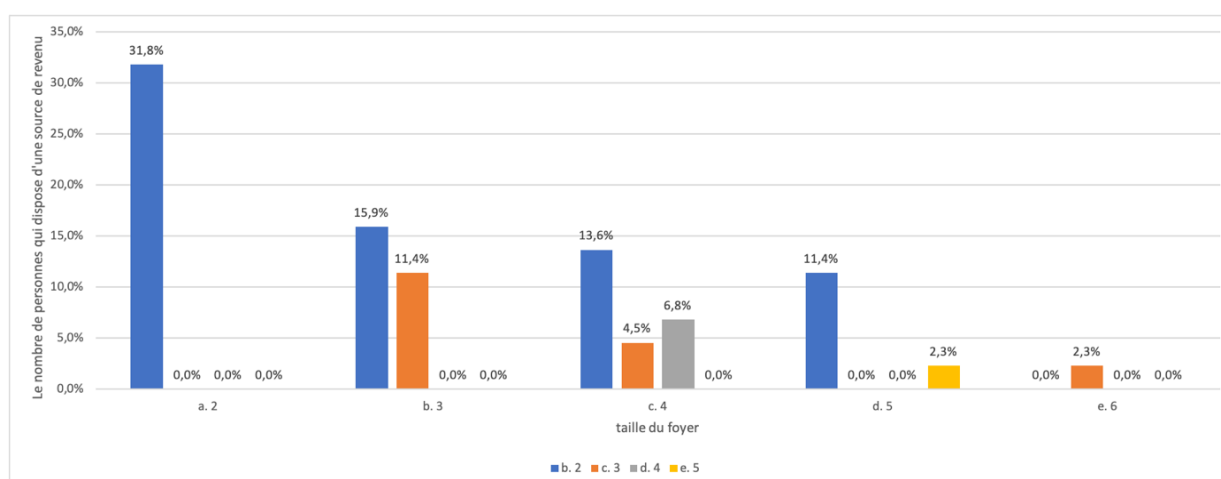


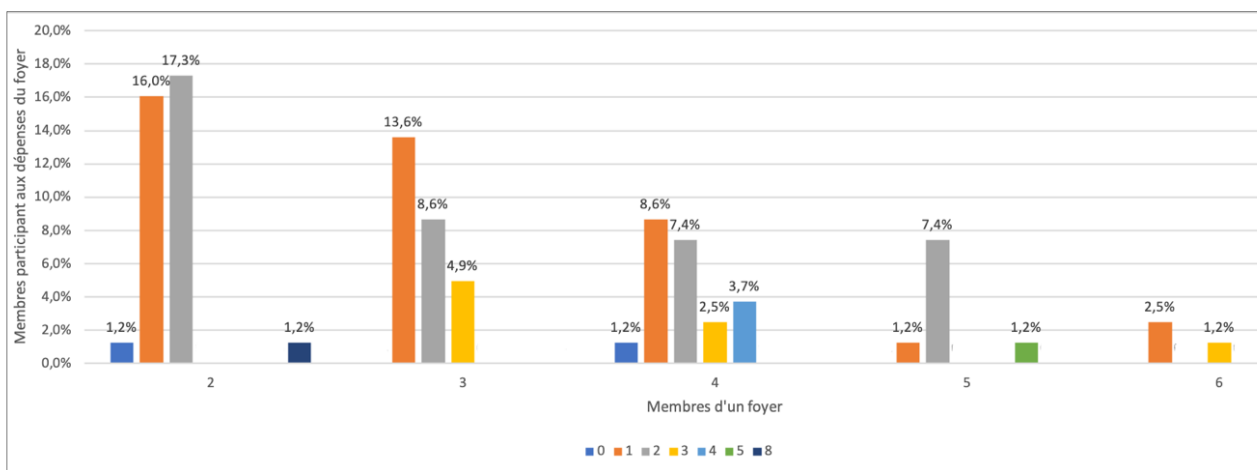
Figure 8 : Le nombre de personnes qui dispose d'une source de revenu en fonction de la taille du foyer



Nous nous sommes également intéressés aux paiements des charges du foyer. Cette question avait pour objectif d'identifier et de comprendre, comment les charges du foyer sont réparties. Est-ce que, tous les adultes qui disposent d'une source de revenu, contribuent également aux charges du ménage ? Par charge de ménage, quid ? Considérons, entre autres, les frais alimentaires, le paiement du loyer, les charges liées au logement ainsi que les frais scolaires (à supposer que le ménage a des enfants à

charge). De plus, il y a également des frais d'assurance maladie¹² qui peuvent, dans certains cas, entrer en ligne de compte, et ce, d'autant plus s'il y a des enfants en bas âges au sein du foyer.

Figure 9 : Les membres d'un foyer et ceux qui participent aux dépenses



13

En ce qui concerne le nombre de personnes qui participent aux dépenses du foyer, constatons que pour 53,3% des répondants, un seul membre participe aux paiements des dépenses du foyer (annexe 8). Ceci semble légitime car nous avons constaté que pour 39,9% des personnes, les répondants sont les seuls à avoir une source de revenu. Ce faisant, il apparaît sensé que l'on retrouve ces personnes contraintes d'endosser des charges seules. (Figure 5) S'agissant des foyers qui se composent de deux membres, notons que 17,3% représente deux membres qui participent aux dépenses et que 16% affirment n'avoir qu'une seule personne à charge par rapport aux dépenses du foyer.

2.4.2.4 Assurances sociales

Le thème des assurances sociales a également retenu toute notre attention. Considérons à ce titre, le Cheque Service qui est une institution privée au service des employeurs (soit aux ménages privés résidant sur le territoire genevois) depuis plus de

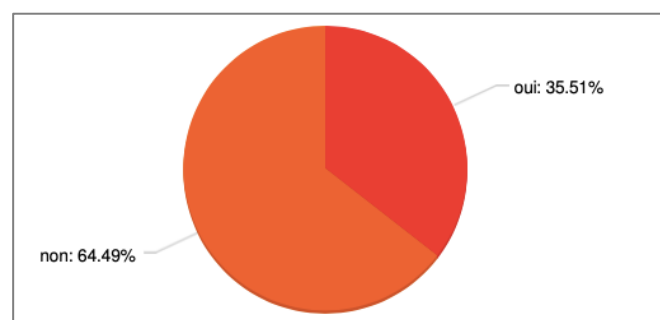
¹²« (...) assurance maladie malgré votre statut précaire, vous avez le droit de vous affilier auprès d'une caisse maladie qui couvre vos frais médicaux, pharmaceutiques et hospitaliers. Certaines caisses tentent de refuser les personnes sans statut légal, ce qu'elles ne sont pas autorisées à faire. » (SIT – Économie domestiques quels sont vos droits ? 2021, p.8)

¹³ Un résultat apparaît comme non mesurable (dans une famille de 2 personnes – 8 participent aux dépenses). Mauvaise compréhension de la question ou mauvaise transcription. Donnée non prise en compte dans l'analyse.

17 ans. Ces derniers emploient des personnes pour des activités dans l'économie domestique telles que la garde d'enfants, les travaux ménagers ou de jardinage ou encore pour des services à la personne, etc. Soulignons, par ailleurs, que cette institution permet de déclarer son employé aux assurances sociales. Ceci soulève un enjeu important car si une personne dispose d'une carte AVS, elle est, par conséquent, soumise aux cotisations AVS et n'est ainsi plus considérée comme une personne qui travaillerait « au noir » mais « au gris ».

Réponses obtenues : Nombre de participants : 107

Figure 10 : Déclaré aux assurances sociales



Analyse des résultats obtenus

Les résultats obtenus à cette question, nous démontrent que la large majorité des répondants n'est pas déclarée aux assurances sociales.

Précisons, en outre, que durant les entretiens beaucoup d'entre eux affirmaient connaître le Cheque Service mais qu'ils n'y étaient pour le moment pas affiliés. Ceci est probablement dû au fait qu'ils pensaient ne pas avoir droit de s'y inscrire étant en situation irrégulière en Suisse ou parce que les employeurs avaient une certaine crainte d'y adhérer. Néanmoins, aucune question n'a été posée à ce sujet dans le sondage. En effet, dans le cadre de ce travail, nous avons préféré privilégier le point de vue des employés plutôt que celui des employeurs en vue de rester davantage fidèle aux enjeux soulevés par notre problématique centrale.

En revanche, pour les 38 répondants, soit 35,5%, qui ont répondu « oui », une question supplémentaire leur a été posée afin d'identifier approximativement le nombre d'employeurs les déclarant aux assurances sociales. Ils avaient le choix parmi trois réponses. Voici les résultats obtenus ;

- | | | |
|----------------|-------------|-------|
| • Tous | 15 réponses | 39,5% |
| • La plupart | 2 réponses | 5,3% |
| • Quelques-uns | 21 réponses | 55,3% |

Nous constatons que pour le plus grand nombre des répondants, ils affirment avoir « quelques-uns » de leurs employeurs qui les déclarent aux assurances sociales. Pour 39.5% d'entre eux, ce sont tous des employeurs. Ils ont généralement entre un ou deux employeurs.

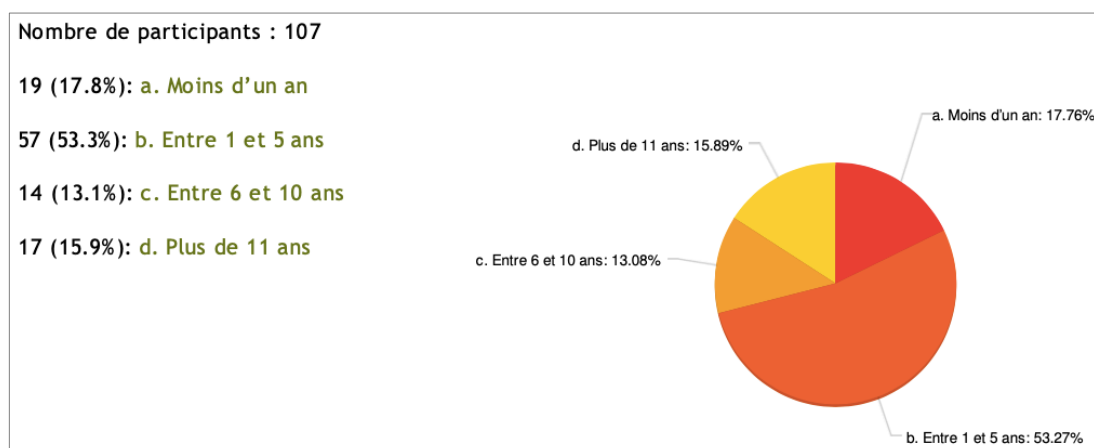
31,3% des personnes qui ont répondu « quelques-uns » ont actuellement un emploi ce qui signifie qu'ils ont eu des employeurs qui les ont déclarés mais qu'ils ne travaillent plus avec eux. (Annexe 9)

2.4.2.5 Travailler en Suisse selon un nombre d'année(s)

Notons qu'une question similaire a été posée durant la première partie, à savoir depuis combien d'année(s) le répondant vivait en Suisse. Chaque situation est différente, et pour certains, trouver un travail s'avère particulièrement difficile, c'est pourquoi, pour cette question, nous nous intéressons à déterminer depuis combien d'année(s) le répondant travaille en Suisse. Cette deuxième partie s'intéresse donc ici aux aspects liés autour de l'emploi en Suisse.

Réponses obtenues : Nombre de participants : 107

Figure 11 : Nombre d'années durant lesquelles le répondant a travaillé en Suisse



Analyse des résultats obtenus

Après analyse, constatons qu'une large majorité affirme travailler en Suisse entre 1 et 5 années(s) ce qui correspond à 53,7%, soit à 57 réponses.

Ces réponses ne semblent pas surprenantes. En effet, pour avoir accès à une demande de régularisation, notamment dans le cadre de l'opération Papyrus en 2017-2018, les critères suivants devaient être remplis ;

- « *Durée de séjour de 10 ans pour les célibataires, les couples sans enfants et les couples avec très jeunes enfants non-scolarisés* »
- « *Durée de séjour de 5 ans pour les familles avec enfants scolarisés* »¹⁴

Par ce sondage, nous avons pu constater que 56,1% des personnes vivaient en Suisse entre 1 et 5 ans. De plus, 24,3% affirment être seul-e et pour 40% des répondants, il n'y a pas d'enfant à charge dans leur foyer respectif.

Ceci démontre que pour ces personnes, avoir accès au projet Papyrus, était soit impossible au vu du nombre d'années vécues en Suisse ou soit impossible parce qu'ils ne remplissaient pas tous les critères nécessaires pour ce faire.

Nous nous sommes également demandés, s'il y avait un lien entre le nombre d'années pour lesquelles la personne travaille en Suisse et le fait qu'elle soit déclarée aux assurances sociales. Ce test est statistiquement significatif, car on trouve effectivement un lien entre ces deux variables avec un p-valeur de 0,002. Les personnes déclarées aux assurances sociales sont celles qui ont passées le plus de temps à travailler en Suisse. On peut traduire ce résultat, par le fait que plus on vit longtemps à un endroit, mieux la personne sera à même de comprendre et connaître les lois d'un pays ainsi que ses règles, coutumes, mœurs et droits. (Annexe 10)

De la même façon, le même type de question s'est posé, mais cette fois-ci pour la variable « demande de permis de séjour » dans le but de déterminer s'il y a un lien entre le nombre d'années pendant lesquelles une personne est en Suisse et le fait qu'elle entreprenne une demande de permis de séjour. Cependant, cette fois-ci cela n'est pas significatif, aucun lien entre ces deux variables n'a été notable (Annexe 11). Mais pour quelles raisons ces personnes n'entament-elles pas de demande de permis de séjour ? Lorsque j'étais avec eux en train de remplir le sondage, j'ai pu entrevoir quelques pistes. En effet, certains m'ont confié craindre un refus. Et pour d'autres, ils ne remplissaient pas toutes les conditions demandées pour prétendre à une demande. En revanche, afin de s'assurer de ces potentielles pistes de compréhension, il serait préférable de mener une enquête qualitative en menant des entretiens individuels afin d'entrer plus en profondeur dans le vif du sujet.

¹⁴ Secrétariat d'État aux migrations SEM – Projet Papyrus

2.4.3 Troisième partie – Emploi et Covid-19

Cette troisième partie s'intéresse essentiellement à déterminer comment les restrictions et les règles dû au Coronavirus ont pu impacter les répondants sur leur emploi et budget respectif. Les thèmes sur les absents au travail, les préavis ou encore l'impact sur les budgets ont également été abordés.

2.4.3.1 Absence temporaire au travail

Avec les restrictions sanitaires et surtout le semi-confinement, nous nous sommes intéressés à savoir si les personnes s'étaient absentes temporairement sur leur lieu de travail en raison de maladie ou de quarantaine.

Les résultats nous démontrent que 40,2% des répondants disent ne pas avoir dû s'absenter de leur lieu de travail. En revanche, 59.8% des répondants affirment effectivement avoir dû s'absenter. Suite à cela, nous nous sommes demandés si ces personnes qui se sont effectivement absentes temporairement de leur lieu de travail, avaient tout de même perçus leur salaire malgré leur absence. Nous avons pu observer que 27,7% des répondants ont effectivement perçus leur salaire, alors que 72,3% affirment qu'ils n'en ont pas eu. Ici, il aurait été intéressant de savoir combien d'employeurs ne leur ont pas reversé de salaire afin d'estimer la hauteur de ces revenus non perçus.

Par ailleurs, nous nous sommes demandés s'il y avait un lien entre les variables de l'absence temporaire sur le lieu de travail et le fait que ces personnes soient déclarées aux assurances sociales. On constate que cela n'est pas significatif donc qu'il n'y a pas de lien entre ces deux variables. (Annexe 12)

La même question s'est posée, mais cette fois-ci avec la variable « absence temporaire et avoir perçu son salaire » et « faire partie d'un syndicat » (Annexe 13) et la troisième interrogation était celle qui s'est faite avec la variable « avoir déjà entrepris une demande de séjour » (Annexe 14). Pour toutes ces interrogations, nous n'avons pas eu de lien significatif entre ces variables.

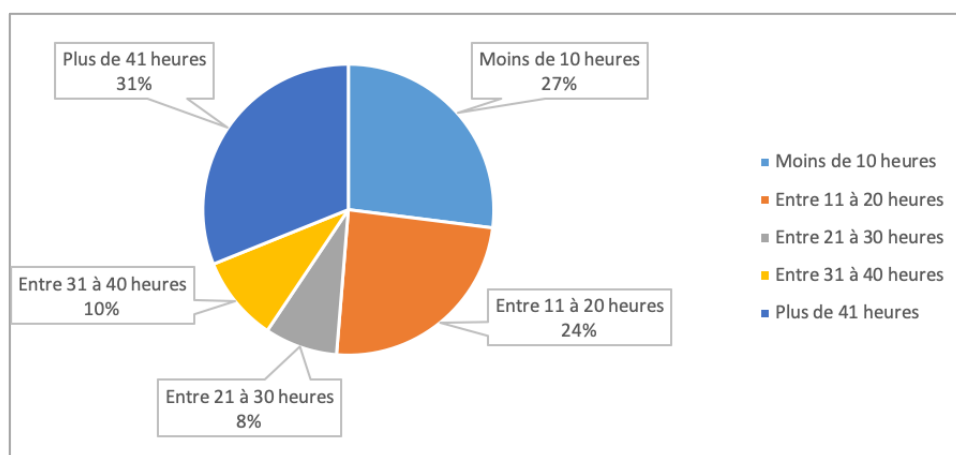
Dans les trois cas, ce sont des variables qui apparaissent biaisées car les sondés ne semblaient pas avoir eu une réaction « normale ». Ceci peut être dû au contexte inédit et incertain dans lequel ces individus se retrouvaient soudainement dû au Covid-19. Ce faisant, cela pouvait ainsi leur susciter des formes de crainte par rapport au fait de ne pas savoir ce qu'il allait se passer. Effectivement, nombreuses étaient les personnes qui

avaient peur pour l'avenir de leur emploi. Par conséquent, beaucoup de personnes faisaient « tout » pour ne pas perdre leur travail, lorsque ceci était de leur volonté. En revanche, pour le secteur de l'économie domestique, nombreux sont ceux qui ont dû s'absenter par la volonté de leur employeur qui leur disait de ne plus venir à cause de la crainte d'attraper le virus. Dans les secteurs comme la restauration ou l'hôtellerie, il n'y avait simplement plus d'emploi dû au semi-confinement. Soulignons d'ailleurs que la méconnaissance et la crainte du virus ont conduit certains travailleurs à un temps d'arrêt forcé, et ce dans plusieurs secteurs d'activité.

2.4.3.2 Perte d'emploi(s) et préavis

On observe un pourcentage élevé de 69.2% de personnes qui disent avoir perdu des heures de travail d'eux-mêmes. Aussi, 11,2% répondants confirment qu'il s'agit d'un membre au sein du ménage qui a perdu des heures de travail. Contre 19.6% de personnes qui témoignent en précisant qu'ils n'ont perdu aucune heure de travail, et ce, ni pour les répondants eux-mêmes ni pour une personne tierce au sein du foyer.

Figure 12 : Nombre d'heures de travail perdu



Pour 69,2% des personnes, nous leur avons demandés combien d'heures de travail ils ont perdus. Nous observons, qu'il y a trois tranches d'heures qui ressortent. La première concerne tous ceux qui ont perdus plus de 41 heures par semaine, soit ce qui correspond à un travail à temps plein. Ce sont donc presque 22% des répondants qui affirment ne plus avoir de travail actuellement. On peut donc en déduire qu'ils ont perdu la totalité de leur revenu. (Annexe 15) En deuxième, il y a ceux qui disent avoir perdus moins de 10 heures par semaine à hauteur de 27%, mais cela représentait la totalité de leur travail pour 6,8%. Pour finir, la troisième tranche concerne tous ceux qui ont perdus

entre 11 et 20 d'heures de travail ceci représentait pour 5,4% des répondants, la totalité de leur emploi. (Annexe 15)

Nous nous sommes alors posés la question de savoir s'il y avait un lien entre le nombre d'heures perdues et le secteur d'activité. Un lien entre ces deux variables est effectivement notable. Nous avons pu observer que le secteur le plus touché est celui du secteur domestique. (Annexe 16) En effet, c'est un des secteurs d'activité qui a le plus été impacté car les personnes travaillent directement dans les foyers des individus. Néanmoins, Il faut relever que notre échantillon est essentiellement composé de personnes qui travaillent dans le secteur domestique. C'est donc le secteur qui sort plus du lot dû aux taux de réponses obtenues. Même si dans les secteurs tels que la restauration et l'hôtellerie, peu d'effectif a été obtenu, les résultats démontrent qu'il y a quand bien même aussi un lien significatif. De plus, proportionnellement, ce sont les deux secteurs qui ont perdu le plus grand nombre d'heures. Remarquons qu'il s'agit de secteurs liés à des activités touristiques qui sont ainsi forcément et directement impactés par le semi-confinement.

Une deuxième question que nous avons souhaitée traiter, consistait à déterminer s'il pouvait y avoir un lien entre le fait d'être seul-e et le fait d'avoir un foyer de plusieurs personnes en vue d'entrevoir si ces deux types de foyer amenaient à des situations différentes. Néanmoins, nous n'avons pas pu observer de lien significatif entre ces deux variables. (Annexe 17)

Malheureusement, nous n'avons pas pu déterminer quel était le revenu moyen perdu par secteur. Pour cela, il aurait été nécessaire d'être davantage précis sur les tranches d'heures et qu'elles soient beaucoup moins longues afin de déterminer combien d'heures le travailleur faisait de base.

Concernant, les préavis accordés pour les heures perdues, observons que 71,6% des répondants affirment n'avoir reçu aucun préavis pour leurs heures perdues. Contre 28,4% qui disent avoir reçues un préavis. Parmi, les personnes ayant eu droit à un préavis, 16,2% affirment avoir reçu un préavis pour toutes leurs heures perdues.

Par ailleurs, nous avons également pu observer, qu'il existe un lien entre le fait d'être déclaré aux assurances sociales et le fait d'obtenir un préavis pour les heures perdues. (Annexe 18) En effet, on peut en déduire que toutes les personnes qui se font déclarer aux Cheque Service par exemple, minimisent la perte d'emploi sans préavis. De plus, nous avons pu observer que le secteur de l'économie domestique est le secteur qui

donne le moins, voire pas, de préavis. Aussi, le secteur de l'hôtellerie ou restauration est un milieu où nous avons pu noter peu de préavis sont accordés (Annexe 19). On peut expliquer ceci par le fait que nous sommes entrés, du jour au lendemain, dans un confinement inédit ce qui a provoqué un arrêt direct de la majorité des activités. Les données que le canton de Genève a pu observer pour fin mars 2020, confirment d'ailleurs que le premier secteur le plus impacté a été celui de l'hôtellerie et de la restauration avec un taux s'élevant à 10.1%.¹⁵

2.4.3.3 Budget et recours aux aides

Pour les personnes qui ont perdu des heures de travail, nous nous sommes interrogés sur les impacts des pertes ou des baisses de revenu sur leur budget. Différents budgets ont été mentionnés, pour chaque budget les répondants avaient le choix entre plusieurs réponses, en passant par « pas du tout » à « je ne dispose pas de ce type de budget ». Dans un second temps, nous leur avons demandé comment ils ont fait pour palier à cette perte de revenu.

Tableau 4 : les impacts sur le budget

	Pas du tout		Un peu		Moyennement		Énormément		Je ne dispose pas de ce type de budget			
	Σ	%	Σ	%	Σ	%	Σ	%	Σ	%	Ø	±
Budget pour le loyer du logement	6x	7,0	16x	18,6	11x	12,8	51x	59,3	2x	2,3	3,31	1,03
Budget alimentaire	4x	4,7	22x	25,6	20x	23,3	39x	45,4	1x	1,2	3,13	0,97
Budget transport	11x	12,8	20x	23,3	11x	12,8	32x	37,2	12x	14,0	3,16	1,29
Budget assurances maladie	6x	7,0	14x	16,3	7x	8,1	19x	22,1	40x	46,5	3,85	1,35
Budget loisirs	12x	14,0	13x	15,1	5x	5,8	18x	20,9	38x	44,2	3,66	1,51
Budget aide familiale	17x	19,8	14x	16,3	13x	15,1	34x	39,5	8x	9,3	3,02	1,32

Remarquons donc que le budget de loyer du logement, le budget alimentaire, celui des transports et le budget d'aide familiale sont impactés par la majorité ; « énormément ».

¹⁵ Les chiffres du chômage à Genève à fin mars 2020, sans date. ge.ch [en ligne].

Ceci peut potentiellement être mis en parallèle avec le fait que 53,3% des répondants ont participé aux distributions alimentaires et de produits d'hygiène organisé par le Colis du Cœur. Aussi 27,9% d'entre eux affirment avoir dû utiliser l'argent de leur épargne pour payer leurs dépenses. En outre, 27,9% des répondants disent avoir demandé de l'aide à des associations telles que la Croix-Rouge, CSP ou encore Caritas pour des aides financières¹⁶.

Pour 39,5% des répondants, l'aide qu'ils apportaient à leur famille restée dans leur pays d'origine (en leur envoyant de l'argent) a été énormément impactée car ils ont dû l'arrêter entièrement. Contre 19,8% qui malgré toute la perte de leur source de revenu, parvenaient à maintenir leur budget. Notons, en outre, que selon l'Office fédéral de la statistique, en 2019, les versements des migrants qui vivent depuis plus d'un an, envoient près de 7'500 millions de CHF vers leur pays d'origine¹⁷.

Le budget loisirs a, quant à lui, complètement disparu pour 44,19% des répondants. Ceci est en adéquation avec la situation dans laquelle nous vivons actuellement puisque la quasi-totalité des activités sont pour le moment à l'arrêt. En ce qui concerne, le budget pour l'assurance maladie, ils sont 46,5% à ne pas avoir d'assurance maladie contre 7% qui ont continué à payer leur assurance avec leur propre fond. Beaucoup de personnes sans statut légal en Suisse n'ont pas d'assurances maladies pour diverses raisons. Parmi elles, comprenons, entre autres, la méconnaissance des lois et des systèmes de santé suisse, le prix que peut coûter les primes d'assurances ou encore le côté administratif dû, notamment, à la barrière de la langue. Soulignons à ce propos le fait que dans la Constitution fédérale de la Confédération Suisse :

« l'Art. 41 ;

La Confédération et les cantons s'engagent, en complément de la responsabilité individuelle et de l'initiative privée, à ce que :

a. toute personne bénéficie de la sécurité sociale ;

b. toute personne bénéficie des soins nécessaires à sa santé ;
(...) ¹⁸»

¹⁶ Ces demandes peuvent se faire même si les personnes n'ont pas de permis de séjour.

¹⁷ STATISTIQUE, Office fédéral de la, sans date. MONET 2030 : Fonds envoyés par des migrants. [en ligne].

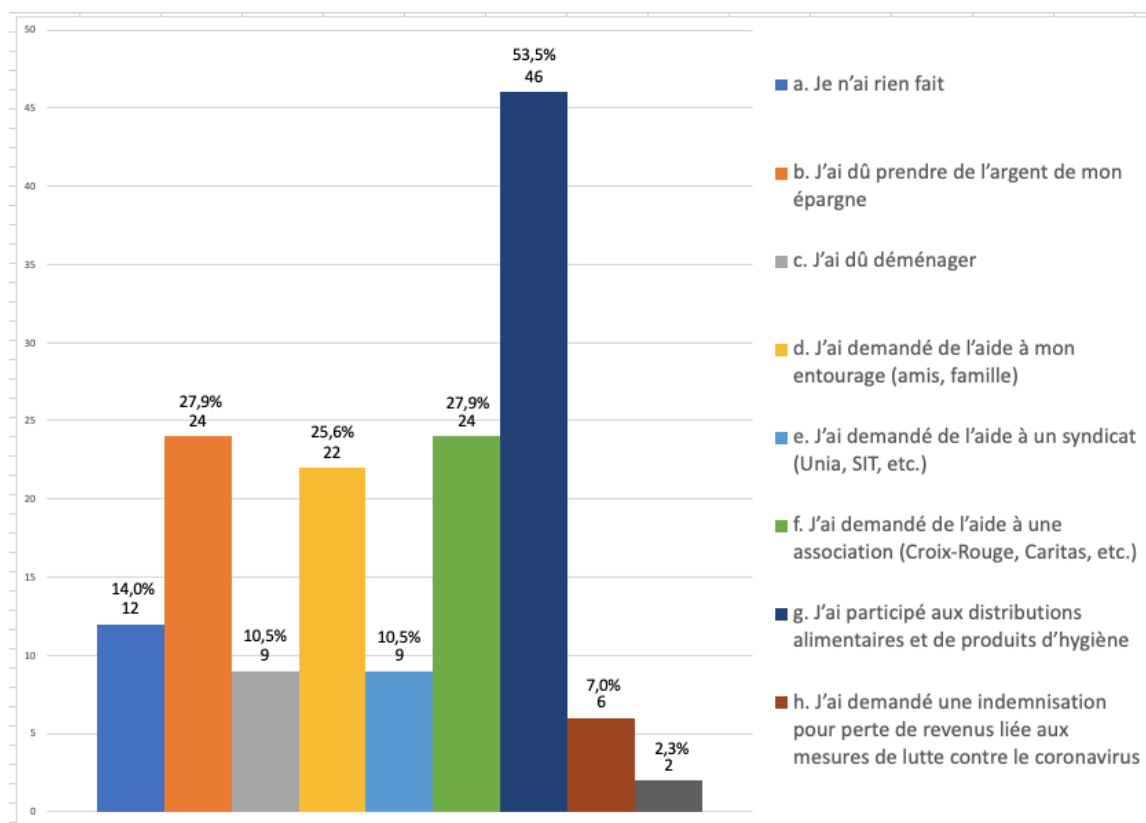
¹⁸ RS 101 - Constitution fédérale de la Confédération suisse du 18 avril 1999. [en ligne].

Cela s'applique aussi pour toutes les personnes qui vivent en Suisse sans statut légal.

En mars 2021, la votation concernant la loi des « indemnités de perte de revenus liées aux mesures de lutte contre le Coronavirus » a été acceptée à 68,82%. Cette loi permet de verser une indemnité financière d'un montant maximum de 4'000 CHF par mois et vise à compenser une perte de revenus causée par la crise sanitaire entre le 17 mars et le 16 mai 2020. Pour y être éligible, il faut que le bénéficiaire ait travaillé à Genève depuis mars 2019 et aussi qu'il ait été reconnu comme employé au moment où le confinement a été déclaré.

Lors de notre sondage, nous avons d'ailleurs inclus cette proposition parmi les choix. Néanmoins, nous n'avons eu que 7,0% des répondants qui ont eu recours à cette aide. Néanmoins, étant donné que le sondage que nous avons mené s'est effectué durant l'ensemble du mois mai 2021, il s'est écoulé un laps de temps très court pour que l'information puisse véritablement circuler et atteindre les personnes concernées.

Figure 13 : Aides demandées



2.4.3.4 Affiliation et demande de permis de séjour

Nous nous sommes intéressés à savoir si les répondants étaient membres d'un syndicat ou d'une autre association ou organisation. Afin d'identifier et de mieux comprendre

ceci, nous nous demandions si ces personnes bénéficiaient d'un soutien, de quelqu'un vers qui se tourner en vue qu'ils puissent discuter de toutes leurs interrogations concernant leur emploi. Les résultats démontrent que 15% d'entre eux sont effectivement membres d'une de ces institutions contre 85% des répondants.

Concernant les demandes de permis de séjour, 42% ont entrepris une demande contre 58% qui n'ont entrepris aucune démarche pour ce faire. (Figure 14) Remarquons aussi que les personnes qui travaillent en Suisse depuis 1 et 5 ans représentent 30,8% des répondants qui n'ont pas formulé une demande de permis contre 22,4% qui affirment qu'ils ont tenté d'en faire une. (Figure 15) On peut supposer que les personnes qui n'ont pas tenté de conduire cette démarche est dû au fait qu'elles ne remplissent pas les conditions pour y être éligible (si elles résident en Suisse depuis moins de cinq ans par exemple).

Figure 14 : avoir entrepris une demande de permis

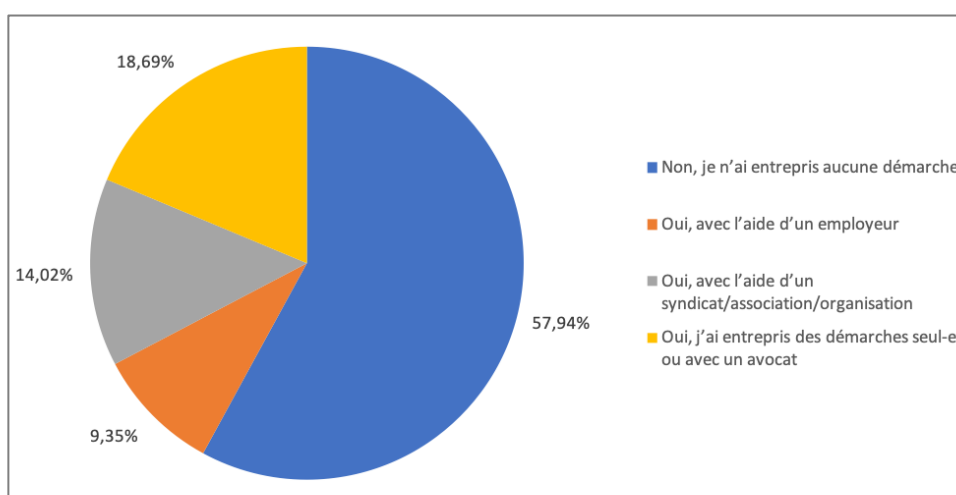
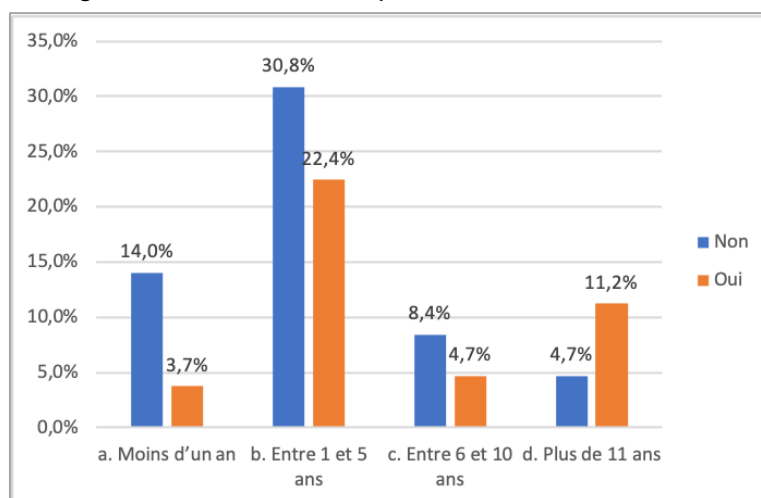


Figure 15 : Demande de permis et nombre d'années



3. Éléments conclusifs

3.1 La synthèse des résultats obtenus

La pandémie que nous traversons a donc impacté notre quotidien de bien des façons. Et quid finalement de son impact dans le cadre de cette recherche ? Cette étude avait donc pour but d'identifier et de comprendre quel est l'impact économique causé par le Covid-19 et ses vagues de confinement sur toutes les personnes sans permis de séjour à Genève. A l'aide d'un sondage réalisé à l'attention des bénéficiaires du Colis du Cœur, des personnes qui se rendent au centre de la Roseaie ou encore par le biais de mes entretiens avec mon entourage, l'obtention d'un échantillon de 107 répondants a été réalisable.

Notre échantillon basé sous un angle d'analyse économique a donc principalement relevé le secteur domestique comme étant le plus impacté par cette crise sanitaire mondiale. Ceci principalement en raison de la proximité des travailleurs avec leurs employeurs et aussi dû au confinement. Effectivement, beaucoup d'employeurs travaillant depuis la maison ne souhaitent dès lors plus que leurs employés se déplacent, ou du moins, au début, de peur d'attraper le virus ; une crainte qui semblait d'ailleurs régner sur l'ensemble de la population suisse. Par conséquent, et de manière générale, le niveau de vie des sans-papiers s'est très fortement dégradé suite à la perte de leur principale source de revenu. 31% des répondants affirment avoir perdus plus de 41 heures par semaine de travail ce qui équivaut à un taux d'activité s'élevant à 100%. C'est également ce que démontrent les résultats lors de la récolte des données puisqu'ils étaient 48,6% à effectuer moins de 15 heures par semaine avec un salaire horaire net allant de 16 à 25 CHF. Même durant un très court laps de temps d'absence dû au confinement, ces heures n'ont jamais été compensées. En effet, plus de 72% des répondants affirment ne pas avoir reçu de salaire durant cette période. D'autre part, nous avons pu observer que les préavis qui n'ont pas été accordés représentent 72% des personnes. Ces dernières se sont retrouvées, du jour au lendemain, avec une source de revenu très fortement réduite voire totalement inexistante.

Ces pertes de revenus ont impacté leurs budgets tels que ceux prévus pour le loyer, le transport public, le budget alimentaire ou encore le budget des versements envoyé aux familles qui sont restées dans le pays d'origine. Pour pallier à cette perte ou baisse de revenu, nombreux sont ceux qui ont dû faire usage de leur épargne. Pour d'autres, c'est l'entraide au sein même de la famille et des amis qui a pu les « sauver ». Et pour

beaucoup d'autres encore (53,4%), ce sont les différentes associations et fondations à Genève envers qui ils ont pu se retourner pour demander de l'aide et récolter des sacs de denrées alimentaires et de produits d'hygiène distribués par les Colis du Cœur par exemple.

3.1.1 Similitudes et différences de l'échantillon entre les études déjà menées

Nous pouvons également relever que notre échantillon est très similaire à l'échantillon des deux études mentionnées lors l'introduction.

En effet, l'âge, l'origine, le genre ainsi que le secteur d'activité sont de la même proportion que dans l'échantillon trouvé lors de la récolte de données.

Néanmoins, la différence entre les échantillons est que notre échantillon est exclusivement composé de personnes sans permis de séjour à Genève et toute l'étude se base essentiellement sur cette partie de la population genevoise.

3.1.2 Limites

Après analyse, je me suis confrontée à certaines limites que je n'ai pas pu outrepasser à mon échelle ;

Lors de la conception de mon questionnaire j'ai choisi cinq langues, dont quatre que je maîtrise oralement, ce qui m'a permis d'entrer plus facilement en contact avec les répondants et une, qu'une personne de mon entourage parle régulièrement. Grâce à ceci, j'ai pu obtenir mes cinq questionnaires traduits (en français, en espagnol, en portugais, en anglais et en albanais). Néanmoins, une fois sur le terrain et en parlant avec les institutions d'aides sur place, il y a une population qui manque fortement à mon échantillon ; la population Mongole. En effet, c'est une partie de la population qui s'est montrée de plus en plus visible lors de cette pandémie et qui s'approchait davantage des structures d'aide. Pour ces raisons, si une telle étude devait être reconduite dans le futur avec des questionnaires/sondages, il serait intéressant d'y intégrer la population Mongole également.

Mon échantillon est essentiellement composé de femmes. Il serait intéressant de recueillir les opinions des hommes afin d'entrevoir si les situations avaient été différentes pour ces derniers. Remarquons, par ailleurs, qu'on entend communément dire qu'il serait plus difficile pour les hommes de trouver un emploi. Ceci reste à vérifier.

En outre, notons qu'il est vrai que je me rendais surtout les après-midis au Colis du Cœur pour ma récolte de données, et ce, à deux endroits soit au Palladium et à Carouge. Afin d'atteindre toutes les personnes qui ne pouvaient pas s'y rendre avant 18h, faire une ronde à partir de 18h jusqu'à 20h et changer davantage de lieux aurait pu être bénéfique.

3.2 Solutions déjà proposées

Pour pallier à la situation précaire des habitants à Genève, beaucoup d'aides existent. Parmi celles-ci, reprenons la dernière votation concernant « *l'indemnisation pour perte de revenus liées aux mesures de lutte contre le confinement* ». Malheureusement, nous n'avions pas pu constater qu'au moment de la récolte des données, seuls 7% des répondants ont pu faire recours à cette aide. La Croix-Rouge, Caritas ou encore le Centre social protestant propose également des aides financières, des coupons alimentaires ou encore des aides d'ordre juridique. Les sans-papiers sont près de 40% à se tourner vers les fondations, les associations ou encore les syndicats.

Un aspect que j'ai également pu relever lors des entretiens, soit au moment de la récolte des données, est que, pour beaucoup, le manque de connaissances par rapport à leurs droits en tant que travailleurs dans le canton de Genève les impactaient grandement. Ils semblaient souvent « désorientés » ne sachant pas vers qui se tourner et estimaient que comme ils n'avaient pas de permis de séjour, aucun droit ne leur serait octroyé. Ils avaient aussi beaucoup de réticence à demander de l'aide par crainte de perdre leur travail et/ou de se faire renvoyer dans leur pays d'origine. Par conséquent, nombreux étaient ceux qui ne cherchaient pas de l'aide et préféraient ne rien dire. Il serait important d'orienter ces personnes vers des structures spécialisées, des institutions qui œuvrent et luttent contre toutes formes d'abus. Ces dernières pourraient alors ainsi leur venir en aide tant au niveau financier que social et juridique en vue que ces individus puissent entrevoir quelles sont leurs possibilités afin d'obtenir un permis de séjour et surtout s'assurer que ceux-ci puissent avoir pleine connaissance et conscience de leurs droits respectifs, qui sont, malheureusement, pour beaucoup d'entre eux, encore trop méconnus.

4. Bibliographie

A Genève, des heures d'attente pour un sac de nourriture, 2020. *Le Temps* [en ligne]. [Consulté le 5 juillet 2021]. Consulté à l'adresse: <https://www.letemps.ch/suisse/geneve-heures-dattente-un-sac-nourriture>

À 15H41, Par Gwenael Bourdon Le 17 avril 2020 et À 15H57, Modifié Le 17 Avril 2020, 2020. Précarité alimentaire en Seine-Saint-Denis: «Il y a urgence, les gens ont faim». *leparisien.fr* [en ligne]. 17 avril 2020. [Consulté le 8 juillet 2021]. Consulté à l'adresse: <https://www.leparisien.fr/seine-saint-denis-93/precarite-alimentaire-en-seine-saint-denis-pendant-le-confinement-il-y-a-urgence-les-gens-ont-faim-17-04-2020-8301372.php>

ARRÊTÉ. relatif à la validité de l'initiative populaire cantonale 173 «23 frs, c est un minimum!» 27 février 2019 LE CONSEIL D ÉTAT I. - PDF Téléchargement Gratuit, sans date. [en ligne]. [Consulté le 10 juillet 2021]. Consulté à l'adresse: <https://docplayer.fr/155274297-Arrete-relatif-a-la-validite-de-l-initiative-populaire-cantonale-173-23-frs-c-est-un-minimum-27-fevrier-2019-le-conseil-d-etat-i.html>

Ayuda Alimentaria | fega.es, sans date. [en ligne]. [Consulté le 8 juillet 2021]. Consulté à l'adresse: <https://www.fega.es/es/ayuda-alimentaria>

B,S,S. VOLKSWIRTSCHAFTLICHE BERATUNG, 2015. Les sans-papiers en Suisse en 2015. . 2015. P. 92.

BURTON-JEANGROS, Claudine, DUVOISIN, Aline, LACHAT, Sarah, CONSOLI, Liala, FAKHOURY, Julien et JACKSON, Yves, sans date. Impact de la crise liée au COVID-19 sur la santé et les conditions de vie des migrants à Genève. . P. 2.

Chèque Service, sans date. *Chèque Service* [en ligne]. [Consulté le 4 juillet 2021]. Consulté à l'adresse: <https://www.chèqueservice.ch/fr>

Ciel sombre et année noire pour l'hôtellerie genevoise, sans date. *Bilan* [en ligne]. [Consulté le 13 juillet 2021]. Consulté à l'adresse: <https://www.bilan.ch/economie/ciel-sombre-et-annee-noire-pour-lhotellerie-genevoise>

Demander un permis de séjour sans activité lucrative | ge.ch, sans date. [en ligne]. [Consulté le 30 juin 2021]. Consulté à l'adresse: <https://www.ge.ch/demander-permis-sejour-activite-lucrative>

Ecodom_2021_prod.pdf, sans date. [en ligne]. [Consulté le 9 juillet 2021]. Consulté à l'adresse: http://www.sit-syndicat.ch/spip/IMG/pdf/Ecodom_2021_prod.pdf

EFIONAYI-MÄDER, Denise, SCHÖNENBERGER, Silvia, STEINER, Ilka et UNIVERSITÉ DE NEUCHÂTEL, sans date. Conséquences des mesures de confinement liées au COVID-19 sur les conditions de vie de migrants sans-papiers ou récemment régularisés à Genève. . P. 16.

Employer du personnel de maison, sans date. *ge.ch* [en ligne]. [Consulté le 3 juillet 2021]. Consulté à l'adresse: <https://www.ge.ch/node/600>

Espace Schengen, 2021. *Wikipédia* [en ligne]. [Consulté le 7 juillet 2021]. Consulté à l'adresse: https://fr.wikipedia.org/w/index.php?title=Espace_Schengen&oldid=184393352

Europa debate resposta social à pandemia, 2020. *euronews* [en ligne]. [Consulté le 8 juillet 2021]. Consulté à l'adresse: <https://pt.euronews.com/next/2020/06/03/europa-debate-resposta-social-a-pandemia>

GENEVA, Reuters in, 2020. Hundreds queue for food parcels in wealthy Geneva. *the Guardian* [en ligne]. 9 mai 2020. [Consulté le 8 juillet 2021]. Consulté à l'adresse: <http://www.theguardian.com/world/2020/may/09/food-parcels-handed-out-to-workers-in-geneva-impacted-by-covid-19>

Google, sans date. [en ligne]. [Consulté le 9 juillet 2021]. Consulté à l'adresse: <https://www.google.ch/>

Historique des migrations en Suisse, 2018. *rts.ch* [en ligne]. [Consulté le 30 mai 2021]. Consulté à l'adresse: <https://www.rts.ch/decouverte/monde-et-societe/monde/migrations/9369277-historique-des-migrations-en-suisse.html>

Immigration, sans date. *hls-dhs-dss.ch* [en ligne]. [Consulté le 30 mai 2021]. Consulté à l'adresse: <https://hls-dhs-dss.ch/articles/007991/2006-12-07/>

L'arrivée des huguenots, 2019. *Musée national - Blog sur l'histoire suisse* [en ligne]. [Consulté le 3 juin 2021]. Consulté à l'adresse: <https://blog.nationalmuseum.ch/fr/2019/05/les-huguenots-et-la-suisse/>

Les chiffres du chômage à Genève à fin mars 2020, sans date. *ge.ch* [en ligne]. [Consulté le 13 juillet 2021]. Consulté à l'adresse: <https://www.ge.ch/node/20146>

MIGRATIONS, Secrétariat d'État aux, sans date. Statistiques sur l'immigration. [en ligne]. [Consulté le 4 juin 2021 a]. Consulté à l'adresse: <https://www.sem.admin.ch/sem/fr/home/publiservice/statistik/auslaenderstatistik/monitor.html>

MIGRATIONS, Secrétariat d'État aux, sans date. Papyrus. [en ligne]. [Consulté le 4 juillet 2021 b]. Consulté à l'adresse:

<https://www.sem.admin.ch/sem/fr/home/themen/aufenthalt/sans-papiers/papyrus.html>

MIGRATIONS, Secrétariat d'État aux, 2021. Statistiques sur l'immigration – avril 2021. . avril 2021. P. 4.

Nuitées en chute libre, transports publics et immigration à la baisse: des chiffres de la pandémie en Suisse, 2020. *Le Temps* [en ligne]. [Consulté le 28 juin 2021]. Consulté à l'adresse: <https://www.letemps.ch/suisse/nuitees-chute-libre-transports-publics-immigration-baisse-chiffres-pandemie-suisse>

Opération Papyrus: 2390 personnes régularisées, 2020. *Le Matin* [en ligne]. [Consulté le 8 juillet 2021]. Consulté à l'adresse: <https://www.lematin.ch/story/operation-papyrus-2390-personnes-regularisees-136786913341>

Opération Papyrus: l'heure du bilan - - UNIGE, 2017. [en ligne]. [Consulté le 28 juin 2021]. Consulté à l'adresse: <https://www.unige.ch/lejournel/numeros/journal151/article-8/>

Questions fréquentes, 2016. *Chèque Service* [en ligne]. [Consulté le 4 juillet 2021]. Consulté à l'adresse: <https://www.chèqueservice.ch/fr/questions-frequentes>

RS 101 - Constitution fédérale de la Confédération suisse du 18 avril 1999, sans date. [en ligne]. [Consulté le 13 juillet 2021]. Consulté à l'adresse: <https://www.fedlex.admin.ch/eli/cc/1999/404/fr>

rsg_j1_50p03.pdf, sans date. [en ligne]. [Consulté le 9 juillet 2021]. Consulté à l'adresse: https://silgeneve.ch/legis/program/books/RSG/pdf/rsg_j1_50p03.pdf?myID=1625866087349

RTS - RADIO TÉLÉVISION SUISSE, sans date. *Clandestins - J'étais un sans-papiers (opération Papyrus) | Mise au point* [en ligne]. [Consulté le 6 juillet 2021]. Consulté à l'adresse: https://www.youtube.com/watch?v=FC1jyR-drZU&ab_channel=RTS-RadioT%C3%A9l%C3%A9visionSuisse

Salaires, sans date. *ge.ch* [en ligne]. [Consulté le 3 juillet 2021]. Consulté à l'adresse: <https://www.ge.ch/node/604>

STATISTIQUE, Office fédéral de la, sans date. Population de nationalité étrangère. [en ligne]. [Consulté le 28 juin 2021 a]. Consulté à l'adresse: <https://www.bfs.admin.ch/bfs/fr/home/statistiken/bevoelkerung/migration-integration/auslaendische-bevoelkerung.html>

STATISTIQUE, Office fédéral de la, sans date. MONET 2030: Fonds envoyés par des migrants. [en ligne]. [Consulté le 13 juillet 2021 b]. Consulté à l'adresse: <https://www.bfs.admin.ch/bfs/fr/home/statistiken/nachhaltige-entwicklung/monet-2030/alle-nach-themen/10-ungleichheiten/geldueberweisungen-migranten.html>

Symposium Parchemins - Centre interfacultaire de gérontologie et d'études des vulnérabilités (CIGEV) - UNIGE, 2020. [en ligne]. [Consulté le 12 juin 2021]. Consulté à l'adresse: <https://cigev.unige.ch/recherches/research-l/health/parchemins/symposium-parchemins>

TEMPS PRÉSENT, sans date. *Sans papier à Genève, l'enfer du logement | Temps Présent* [en ligne]. [Consulté le 6 juillet 2021]. Consulté à l'adresse: https://www.youtube.com/watch?v=Jz3S9l9KCzY&ab_channel=TempsPr%C3%A9sent

Votation populaire du 7 mars 2021, sans date. [en ligne]. [Consulté le 24 mai 2021]. Consulté à l'adresse: <https://www.ge.ch/votations/20210307/cantonal/1/>

WANNER, Philippe, sans date. Compter les « sans-papiers » en Suisse et à Genève. *Jet d'Encre* [en ligne]. [Consulté le 5 juillet 2021]. Consulté à l'adresse: <https://www.jetdencre.ch/compter-les-sans-papiers-en-suisse-et-a-geneve>

Annexe 1 : Questionnaire en français

BONJOUR,

Dans le cadre de ma dernière année au sein de la Haute École de Gestion, j'ai le privilège de réaliser un travail de Bachelor sur le thème est « Quel est l'impact économique du Covid-19 sur les personnes sans-papiers de Genève ? ».

L'objectif est de comprendre et analyser de quelle manière la crise sanitaire a-t-elle impacté économiquement les personnes sans statut légal en Suisse. Il est très important de connaître l'opinion des personnes concernées par rapport à cette thématique.

Pour cette raison je fais appel à vous ! Bien évidemment vous n'avez aucune obligation d'y répondre. Néanmoins, si vous avez quelques minutes à me consacrer cela m'aide beaucoup pour mon travail écrit.

Ce questionnaire est **TOTALEMENT ANONYME**, aucune question sur votre identité personnelle ne vous ai demandée. De plus, cette enquête ne vous prendra pas très longtemps et votre participation est fondamentale.

Je vous remercie infiniment pour votre contribution !

QUESTIONNAIRE

1. Quel âge avez-vous ?

- a. 18 à 30 ans ☐
- b. 31 à 50 ans ☐
- c. 51 à 65 ans ☐
- d. 66 ans et plus ☐

2. Quel est votre genre ?

- a. Femme ☐
- b. Homme ☐
- c. Autre ☐

3. Quel est votre région d'origine ?

- a. L'Amérique du Nord ☐
- b. L'Amérique du Sud ☐
- c. L'Europe occidentale ☐
- d. L'Europe de l'Est ☐
- e. L'Afrique du Nord ☐
- f. L'Afrique Subsaharienne ☐
- g. L'Asie ☐
- h. L'Australie ☐

4. Depuis combien d'année êtes-vous en Suisse ?

- a. Moins d'un an ☐
- b. Entre 1 et 5 ans ☐
- c. De 6 à 10 ans ☐
- d. 11 ans et plus ☐

5. Êtes-vous nourri-e logé-e par l'un de vos employeurs ?

- a. Oui ☐
- b. Non ☐

6. De combien de personnes se compose votre foyer ? (Vous y compris)

- a. Je suis seul-e ☐
- b. De plusieurs personnes ☐

↳ i. Précisez combien de personnes (de 2 à 10) : _____

↳ 1. Dans votre foyer, combien de personnes dépendent financièrement de vous ?

↳ i. Précisez combien de personnes (de 0 à 10) : _____

7. Dans quel(s) secteur(s) d'activité travaillez-vous ? (Plusieurs réponses possibles)

- | | | |
|------------------------|--------------------------|--|
| a. Hôtellerie | <input type="checkbox"/> | (ménage, etc.) |
| b. Restauration | <input type="checkbox"/> | (cuisinier, plongeur en restauration, serveur, etc.) |
| c. Construction | <input type="checkbox"/> | (échauffeur, peintre, etc.) |
| d. Économie domestique | <input type="checkbox"/> | (garde d'enfants, ménage, accompagnement de personne âgée/malade etc.) |
| e. Agriculture | <input type="checkbox"/> | (cueillette, etc.) |
| f. Déménagement | <input type="checkbox"/> | |
| g. Transport | <input type="checkbox"/> | (taxi, etc.) |
| h. Autre | <input type="checkbox"/> | |
- i. Précisez dans quel secteur : _____

8. Avez-vous actuellement un/plusieurs emploi(s) ?

- a. Oui ☐
1. Combien d'employeurs avez-vous ?
- i. Précisez le nombre d'employeur (de 1 à 10) : _____
2. Quel est votre salaire horaire net ?
- | | |
|-----------------------|--------------------------|
| a. Moins de 5 CHF | <input type="checkbox"/> |
| b. Entre 5 et 15 CHF | <input type="checkbox"/> |
| c. Entre 16 et 25 CHF | <input type="checkbox"/> |
| d. Entre 26 et 35 CHF | <input type="checkbox"/> |
| e. Plus de 36 CHF | <input type="checkbox"/> |
3. Combien d'heures de travail effectuez-vous par semaine ?
- | | |
|--------------------------|--------------------------|
| a. Moins de 15 heures | <input type="checkbox"/> |
| b. Entre 16 et 25 heures | <input type="checkbox"/> |
| c. Entre 26 et 40 heures | <input type="checkbox"/> |
| d. Plus de 40 heures | <input type="checkbox"/> |
- b. Non ☐

9. Dans votre foyer, combien de personnes ont une source de revenu ? (Vous y compris)

- | | |
|---|--------------------------|
| a. Personne au sein de mon foyer n'a de revenu | <input type="checkbox"/> |
| b. Je suis seul-e à avoir une source de revenu | <input type="checkbox"/> |
| c. Quelqu'un au sein de mon foyer | <input type="checkbox"/> |
| d. Plusieurs personnes à avoir une source de revenu | <input type="checkbox"/> |
- i. Précisez combien de personnes (de 1 à 10) : _____

10. Dans votre foyer, combien de personnes participent aux dépenses ? (Vous y compris)

- i. Précisez combien de personnes (de 1 à 10) : _____

11. Êtes-vous déclarés aux assurances sociales ? Exemple : « Cheque Service »

- a. Oui ☐
1. Combien d'employeurs vous déclarent aux assurances sociales ?
- | | |
|-----------------|--------------------------|
| a. Tous | <input type="checkbox"/> |
| b. La plupart | <input type="checkbox"/> |
| c. Quelques-uns | <input type="checkbox"/> |
- b. Non ☐

12. Depuis combien de temps travaillez-vous en Suisse

- | | |
|----------------------|--------------------------|
| a. Moins d'un an | <input type="checkbox"/> |
| b. Entre 1 et 5 ans | <input type="checkbox"/> |
| c. Entre 6 et 10 ans | <input type="checkbox"/> |
| d. Plus de 11 ans | <input type="checkbox"/> |

13. Depuis mars 2020, avez-vous été absent-e temporairement sur votre lieu de travail pour cause de maladie ou de quarantaine de vous-même ou d'un de vos proches ? (Dû au Covid-19)

a. Oui ☐

↳ 1. Avez-vous perçu votre salaire malgré l'absence temporaire sur votre lieu de travail ?

a. Oui ☐

b. Non ☐

b. Non ☐

14. Dû à la situation actuelle liée au Covid-19, est-ce que vous ou l'une des personnes du ménage a perdu des heures de travail ?

a. Non, aucune personne de mon ménage ☐

→ (aller directement à la question 17)

b. Oui, quelqu'un au sein de mon ménage ☐

c. Oui, moi-même ☐

↳ 1. Combien d'heures de travail avez-vous perdus ?

a. Moins de 10 heures ☐

b. Entre 11 à 20 heures ☐

c. Entre 21 à 30 heures ☐

d. Entre 31 à 40 heures ☐

e. Plus de 41 heures ☐

↳ 2. Pour ces heures perdues, avez-vous eu droit à un préavis ?

a. Oui, pour toutes les heures ☐

b. Oui, pour la plupart des heures ☐

c. Oui, pour quelques-unes des heures ☐

d. Non, pour aucune heure ☐

(Si à la question 16 vous avez répondu oui (a ou b), répondre ici. Si vous avez répondu non (c) aller à la question 17)

↳ 3. Comment cette baisse/perde de revenu, a impacté vos domaines de dépenses ?

a. Budget pour le loyer du logement

i. Pas du tout ☐

ii. Un peu ☐

iii. Moyennement ☐

iv. Énormément ☐

v. Je ne dispose pas de ce type de budget ☐

b. Budget alimentaire

i. Pas du tout ☐

ii. Un peu ☐

iii. Moyennement ☐

iv. Énormément ☐

v. Je ne dispose pas de ce type de budget ☐

c. Budget transport (type carte TPG)

i. Pas du tout ☐

ii. Un peu ☐

iii. Moyennement ☐

iv. Énormément ☐

v. Je ne dispose pas de ce type de budget ☐

d. Budget assurance maladie

i. Pas du tout ☐

ii. Un peu ☐

iii. Moyennement ☐

iv. Énormément ☐

v. Je ne dispose pas de ce type de budget ☐

e. Budget aide familial

i. Pas du tout ☐

ii. Un peu ☐

iii. Moyennement ☐

iv. Énormément ☐

v. Je ne dispose pas de ce type de budget ☐

f. Budget loisirs

i. Pas du tout ☐

ii. Un peu ☐

iii. Moyennement ☐

iv. Énormément ☐

v. Je ne dispose pas de ce type de budget ☐

g. Autre budget ? (Précisez quel budget)

- i. Pas du tout ☐
- ii. Un peu ☐
- iii. Moyennement ☐
- iv. Énormément ☐
- v. Je ne dispose pas de ce type de budget ☐

4. Comment-avez-vous comblé cette baisse/perte de revenu ? (Plusieurs réponses possibles)

- a. Je n'ai rien fait ☐
- b. J'ai dû prendre de l'argent de mon épargne ☐
- c. J'ai dû déménager ☐
- d. J'ai demandé de l'aide à mon entourage (amis, famille) ☐
- e. J'ai demandé de l'aide à un syndicat (Unia, SIT, etc.) ☐
- f. J'ai demandé de l'aide à une association (Croix-Rouge, Caritas, etc.) ☐
- g. J'ai participé aux distributions alimentaires et de produits d'hygiène ☐
- h. J'ai demandé une indemnisation pour perte de revenus liée aux mesures de lutte contre le coronavirus ☐
- i. Autre ? ☐
- i. Précisez :** _____

15. Êtes-vous membre d'un syndicat/association/Organisation ? Exemple le SIT, UNIA, Croix-Rouge ...

- a. Oui ☐
- b. Non ☐

16. Avez-vous entrepris des démarches pour obtenir un permis de séjour ?

- a. Oui, avec l'aide d'un syndicat ou d'une association ☐
- b. Oui, avec l'aide d'un employeur ☐
- c. Oui, j'ai entrepris des démarches seul ou avec un avocat ☐
- d. Non, je n'ai entrepris aucune démarches ☐

FIN

Annexe 2 : Questionnaire en espagnol

BUENOS DÍAS,

Como parte de mi último año en la Haute École de Gestion, tengo el privilegio de hacer una tesis de licenciatura sobre el tema "¿Cuál es el impacto económico de Covid-19 en las personas indocumentadas en Ginebra?".

El objetivo es comprender y analizar cómo la crisis sanitaria ha afectado económicamente a las personas indocumentadas en Suiza. En el largo de este trabajo escrito, es muy importante conocer la opinión de los interesados en relación con este tema.

Por esta razón, ¡hago un llamado! Por supuesto, no tiene ninguna obligación de responder. Mientras tanto, si tiene unos minutos para dedicarme me ayudaría mucho para mi trabajo escrito.

Este cuestionario es **COMPLETAMENTE ANÓNIMO**, no se hace ninguna pregunta sobre su identidad personal. Además, esta encuesta no le llevará mucho tiempo y su participación es fundamental.

¡Le agradezco mucho su contribución!

ENCUESTA

1. ¿Cuál es su edad?

- a. 18 a 30 años ☐
- b. 31 a 50 años ☐
- c. 51 a 65 años ☐
- d. 66 años y mas ☐

2. ¿Cuál es su género?

- a. Femenino ☐
- b. Masculino ☐
- c. Otro ☐

3. ¿Cuál es su región de origen?

- a. América del Norte ☐
- b. América del Sur ☐
- c. Europa occidental ☐
- d. Europa del Este ☐
- e. África del Norte ☐
- f. África Subsahariana ☐
- g. Asia ☐
- h. Australia ☐

4. ¿Cuántos años lleva en Suiza?

- a. Menos de 1 año ☐
- b. Entre 1 y 5 años ☐
- c. De 6 a 10 años ☐
- d. 11 años y mas ☐

5. ¿Vive usted cama adentro con unos de sus jefes?

- a. Si ☐
- b. No ☐

6. ¿De cuántas personas dispone su hogar? (usted incluido)

- a. Estoy sola-o ☐
- b. Varias personas ☐

↳ i. Especifique cuántas personas (del 2 al 10): _____

↳ 1. ¿En su hogar, cuántas personas dependen financieramente de usted?

↳ i. Especifique cuántas personas (del 0 al 10): _____

7. ¿En que sector de actividad trabaja? (Varias respuestas posibles)

- a. Servicios de hostelería ☐ (Limpieza, etc.)
- b. Restauración ☐ (Cocinero, lavador de platos restaurante, camarero etc.)
- c. Construcción ☐ (Pintor, andamio, etc.)
- d. Economía domestica ☐ (cuidado de niños, limpieza, acompañamiento de ancianos/enfermos, etc.)
- e. Agricultura ☐ (Cosecha, etc.)
- f. Mudanza ☐
- g. Transporte ☐ (Taxi, etc.)
- h. Otro ☐
- i. Especifique el sector de actividad: _____

8. ¿Actualmente, tiene un/varios puesto(s) de trabajo(s)?

- a. Si ☐
 - 1. ¿Cuántos jefes usted tiene?
 - i. Especifique cuántos jefes (del 1 al 10): _____
 - 2. ¿Cuál es su salario neto por hora?
 - a. Menos de 5 CHF ☐
 - b. Entre 5 y 15 CHF ☐
 - c. Entre 16 y 25 CHF ☐
 - d. Entre 26 y 35 CHF ☐
 - e. Mas de 36 CHF ☐
 - 3. ¿Cuántas horas trabaja por semana?
 - a. Menos de 15 horas ☐
 - b. Entre 16 a 25 horas ☐
 - c. Entre 26 a 40 horas ☐
 - d. Mas de 40 horas ☐
- b. No ☐

9. ¿En su hogar, cuántas personas tienen una fuente de ingresos? (usted incluido)

- a. Ni una persona en mi hogar ☐
- b. Soy la única persona en mi hogar ☐
- c. Una persona en mi hogar tiene una fuente de ingreso ☐
- d. Varias personas en mi hogar ☐
 - i. Especifique cuántas personas (del 1 al 10): _____

10. ¿En su hogar, cuántas personas ayudan con los gastos de la casa? (usted incluido)

- i. Especifique cuántas personas (de 0 al 10): _____

11. ¿Está usted declarado a la seguridad social? Ejemplo: "Cheque Service"

- a. Si ☐
 - 1. ¿Cuántos jefes le declaran a la seguridad social?
 - a. Todos ☐
 - b. La mayoría ☐
 - c. Algunos de ellos ☐
- b. No ☐

12. ¿Cuánto tiempo lleva trabajando en Suiza?

- a. Menos de 1 año ☐
- b. Entre 1 y 5 años ☐
- c. Entre 6 y 10 años ☐
- d. Mas de 11 años ☐

13. ¿Desde marzo 2020 y debido al Covid-19, ha estado usted temporalmente ausente en su lugar de trabajo debido a la enfermedad del covid-19 o cuarentena (de usted o de uno de sus familiares)?

a. Si ☐

→ 1. ¿Ha percibido su salario a pesar de la ausencia temporal en su lugar de trabajo?

a. Si ☐

b. No ☐

b. No ☐

14. ¿debido a la situación actual relacionada con el covid-19, usted o algún miembro de su familia ha perdido horas de trabajo?

a. No, ninguna persona de mi hogar ☐

→ (ir directamente a la pregunta 17)

b. Si, alguien de mi hogar ☐

c. Si, yo ☐

→ 1. ¿Cuántas horas de trabajo ha perdido?

a. Menos de 10 horas ☐

b. Entre 11 a 20 horas ☐

c. Entre 21 a 30 horas ☐

d. Entre 31 a 40 horas ☐

e. Mas de 41 horas ☐

→ 2. ¿Por esas horas perdidas, se le ha concedido un preaviso?

a. Si, para todas las horas ☐

b. Si, para la mayoría de las horas ☐

c. Si, para algunas de las horas ☐

d. No, para ninguna hora ☐

(Si a la pregunta 16 respondió sí (a o b), responder aquí mismo. Si respondió no (c) ir directamente a la pregunta 17)

→ 3. ¿Cómo ha impactado esa disminución/perdida de ingresos, en los presupuestos siguientes?

a. Presupuesto para el alquiler de la vivienda

i. En absoluto ☐

ii. Un poco ☐

iii. En promedio ☐

iv. Enormemente ☐

v. No tengo este tipo de presupuesto ☐

b. Presupuesto alimentario

i. En absoluto ☐

ii. Un poco ☐

iii. En promedio ☐

iv. Enormemente ☐

v. No tengo este tipo de presupuesto ☐

c. Presupuesto de transporte (TPG)

i. En absoluto ☐

ii. Un poco ☐

iii. En promedio ☐

iv. Enormemente ☐

v. No tengo este tipo de presupuesto ☐

d. Presupuesto del seguro médico

i. En absoluto ☐

ii. Un poco ☐

iii. En promedio ☐

iv. Enormemente ☐

v. No tengo este tipo de presupuesto ☐

e. Presupuesto de ayuda familiar

i. En absoluto ☐

ii. Un poco ☐

iii. En promedio ☐

iv. Enormemente ☐

v. No tengo este tipo de presupuesto ☐

f. Presupuesto para actividades

i. En absoluto ☐

ii. Un poco ☐

iii. En promedio ☐

iv. Enormemente ☐

v. No tengo este tipo de presupuesto ☐

g. ¿Otro presupuesto? (Especifique el presupuesto impactado) _____

- i. En absoluto ☐
- ii. Un poco ☐
- iii. En promedio ☐
- iv. Enormemente ☐
- v. No tengo este tipo de presupuesto ☐

4. ¿Después de esa disminución/perdida de ingresos, ha que recurso tuvo usted que acudir para mantener el mismo nivel económico? (Varias respuestas posibles)

- a. No he hecho nada ☐
- b. Tuve que sacar dinero de mis ahorros ☐
- c. Tuve que mudarme ☐
- d. He pedido ayuda a mi entorno (amigos, familia) ☐
- e. He pedido ayuda a un sindicato (Unia, SIT, etc.) ☐
- f. He pedido ayuda a una asociación (Cruz-Roja, Caritas, etc.) ☐
- g. He participado en la distribución de alimentos y productos de higiene ☐
- h. He pedido una indemnización por pérdida de ingresos relacionada con las medidas para combatir el coronavirus ☐
- i. ¿Otro? ☐
- i. Especifique: _____

15. ¿Es usted miembro de un sindicato/asociación/organización? Ejemplo: SIT, Unia, Cruz-Roja etc.

- a. Si ☐
- b. No ☐

16. ¿Ha realizado cualquier tipo de trámite para obtener residencia en Suiza?

- a. Si, con la ayuda de un sindicato/asociación ☐
- b. Si, con la ayuda de unos de mis jefes ☐
- c. Si, solo por mi cuenta o con un abogado ☐
- d. No, ningún trámite ☐

FIN

Annexe 3 : Questionnaire en portugais

OLÁ,

Estou no meu último ano na Haute École de Gestion, tenho o privilégio de fazer uma tese de licenciatura sobre o tema "Qual é o impacto económico do Covid-19 sobre os imigrantes sem documentos em Genebra?".

O objetivo é compreender e analisar como a crise de saúde teve impacto económico sobre os migrantes sem documentos na Suíça. Neste trabalho escrito, é muito importante conhecer a opinião das pessoas envolvidas em relação a este tema.

Por esta razão, preciso de vocês! Evidentemente, não tem qualquer obrigação de responder. No entanto, se tiverem alguns minutos a dedicar-me, isso me ajudará muito no meu trabalho escrito.

Este questionário é **COMPLETAMENTE ANÓNIMO**, não são feitas perguntas sobre a sua identidade pessoal. Além disso, não demorará muito tempo a responder e a sua participação é fundamental.

Muito obrigado pela vossa contribuição!

QUESTIONÁRIO

1. Qual é a sua idade?

- a. 18 a 30 anos de idade ☐
- b. 31 a 50 anos de idade ☐
- c. 51 a 65 anos de idade ☐
- d. 66 anos ou mais ☐

2. Qual é o seu género?

- a. Feminino ☐
- b. Homem ☐
- c. Outros ☐

3. Qual é a sua região de origem?

- a. América do Norte ☐
- b. América do Sul ☐
- c. Europa Ocidental ☐
- d. Europa de Leste ☐
- e. África do Norte ☐
- f. África Subsaariana ☐
- g. Ásia ☐
- h. Austrália ☐

4. Há quantos anos que está na Suíça?

- a. Menos de um ano ☐
- b. Entre 1 e 5 anos ☐
- c. Entre 6 a 10 anos ☐
- d. 11 anos e mais ☐

5. É-lhe fornecida comida e alojamento por algum dos seus empregadores?

- a. Sim ☐
- b. Não ☐

6. Quantas pessoas há na sua casa? (Incluindo você mesmo)

- a. Estou sozinho ☐
- b. Várias pessoas ☐

↳ i. Especificar quantas pessoas (de 2 a 10): _____

↳ 1. Na sua família, quantas pessoas estão financeiramente dependentes de si?

↳ i. Especificar (de 0 a 10): _____

7. Em que(s) sector(es) de atividade trabalha? (Possibilidade de respostas múltiplas)

- a. Indústria hoteleira ☐ (limpeza, etc)
 - b. Restaurante ☐ (cozinheiro, lavar pratos, garçom, etc.)
 - c. Construção ☐ (andaime, pintor, etc.)
 - d. Economia doméstica ☐ (limpeza, guarda de crianças, acompanhamento de idosos/doentes, etc.)
 - e. Agricultura ☐ (colheita, etc.)
 - f. Mudança ☐
 - g. Transportes ☐ (táxi, etc.)
 - h. Outros ☐
- ↳ i. Especificar em que sector: _____

8. Tem atualmente um emprego(s)?

- a. Sim ☐
 - ↳ 1. Quantos patrões tem?
 - ↳ i. Especificar quantos (de 1 a 10): _____
 - ↳ 2. Qual é o seu salário por hora?
 - a. Menos de 5 CHF ☐
 - b. Entre 6 e 15 CHF ☐
 - c. Entre 16 e 25 CHF ☐
 - d. Entre 26 e 35 CHF ☐
 - e. Mais de 36 CHF ☐
 - ↳ 3. Quantas horas trabalha por semana?
 - a. Menos de 15 horas ☐
 - b. Entre 16 e 25 horas ☐
 - c. Entre 26 e 40 horas ☐
 - d. Mais de 40 horas ☐
- b. Não ☐

9. Na sua família, quantas pessoas têm uma fonte de rendimento? (Incluindo você mesmo)

- a. Ninguém na minha casa tem renda ☐
 - b. Sou o único com uma fonte de rendimento ☐
 - c. Alguém da minha casa ☐
 - d. Mais do que uma pessoa tem uma fonte de rendimento ☐
- ↳ i. Especificar quantas pessoas (de 1 a 10): _____

10. Na sua família, quantas pessoas estão envolvidas nas despesas? (Incluindo você mesmo)

- ↳ i. Especificar o número de pessoas (de 1 a 10): _____

11. Está inscrito na segurança social? Exemplo: "Cheque Service"

- a. Sim ☐
 - ↳ 1. Quantos empregadores o denunciam à segurança social?
 - a. Todos ☐
 - b. A maioria deles ☐
 - c. Alguns ☐
- b. Não ☐

12. Há quanto tempo que trabalha na Suíça?

- a. Menos de um ano ☐
- b. Entre 1 e 5 anos ☐
- c. Entre 6 e 10 anos ☐
- d. Mais de 11 anos ☐

13. Desde Março de 2020, tem estado temporariamente ausente do seu lugar de trabalho devido a doença ou quarentena de si próprio ou de um membro da sua família? (Devido ao Covid-19)

a. Sim ☐

↳ 1. Recebeu o seu salário apesar da sua ausência temporária do seu lugar de trabalho?

a. Sim ☐

b. Não ☐

b. Não ☐

14. Como resultado da atual situação Covid-19, você ou alguém da sua família perdeu alguma hora(s) de trabalho?

a. Não, ninguém na minha casa ☐

→ (ir diretamente para a pergunta 17)

b. Sim, alguém da minha casa ☐

c. Sim, eu ☐

↳ 1. Quantas horas de trabalho perdeu?

a. Menos de 10 horas ☐

b. Entre 11 e 20 horas ☐

c. Entre 21 e 30 horas ☐

d. Entre 31 e 40 horas ☐

e. Mais de 41 horas ☐

↳ 2. Por estas horas perdidas, tinha direito a ser notificado?

a. Sim, para todas as horas ☐

b. Sim, durante a maior parte das horas ☐

c. Sim, durante algumas horas ☐

d. Não, para nenhuma das horas ☐

(Se na pergunta 16 respondeu sim (a ou b), responda aqui. Se respondeu não (c) responda na pergunta 17)

↳ 3. Como esta diminuição/perda de renda, afetou suas áreas de gastos?

a. Orçamento para aluguer de habitação

i. De modo algum ☐

ii. Um pouco ☐

iii. Moderadamente ☐

iv. Muito ☐

v. Não tenho esse tipo de orçamento ☐

b. Orçamento alimentar

i. De modo algum ☐

ii. Um pouco ☐

iii. Moderadamente ☐

iv. Muito ☐

v. Não tenho esse tipo de orçamento ☐

c. Orçamento de transporte (TPG)

i. De modo algum ☐

ii. Um pouco ☐

iii. Moderadamente ☐

iv. Muito ☐

v. Não tenho esse tipo de orçamento ☐

d. Orçamento do seguro de saúde

i. De modo algum ☐

ii. Um pouco ☐

iii. Moderadamente ☐

iv. Muito ☐

v. Não tenho esse tipo de orçamento ☐

e. Orçamento ajuda familiar

i. De modo algum ☐

ii. Um pouco ☐

iii. Moderadamente ☐

iv. Muito ☐

v. Não tenho esse tipo de orçamento ☐

f. Orçamento de lazer

i. De modo algum ☐

ii. Um pouco ☐

iii. Moderadamente ☐

iv. Muito ☐

v. Não tenho esse tipo de orçamento ☐

- g. Outro orçamento:** (Especificar) _____
- i. De modo algum ☐
 - ii. Um pouco ☐
 - iii. Moderadamente ☐
 - iv. Muito ☐
 - v. Não tenho esse tipo de orçamento ☐

4. Como compensou esta quebra/perda de rendimento? (Possibilidade de respostas múltiplas)

- a. Não fiz nada ☐
- b. Tive de tirar dinheiro das minhas poupanças ☐
- c. Tive de me mudar ☐
- d. Pedi ajuda aos meus amigos e família ☐
- e. Pedi a ajuda de um sindicato (Unia, SIT, etc.) ☐
- f. Pedi a ajuda de uma associação (Cruz Vermelha, Cáritas, etc.) ☐
- g. Tenho participado em distribuições de alimentos e higiene ☐
- h. Pedi uma indemnização por perda de rendimentos devido às medidas de luta contra o coronavirus ☐
- i. Outro ☐
- i. (Especificar) _____

15. É membro de um sindicato/associação/organização? Exemplo SIT, UNIA, Cruz Vermelha ...

- a. Sim ☐
- b. Não ☐

16. Já tomou alguma medida para obter uma autorização de residência?

- a. Sim, com a ajuda de um sindicato ou associação ☐
- b. Sim, com a ajuda de um empregador ☐
- c. Sim, tomei medidas por minha conta o com um advogado ☐
- d. Não, eu não tomei quaisquer medidas ☐

FIM

Annexe 4 : Questionnaire en anglais

HELLO,

As part of my final year at the Haute École de Gestion, I have the privilege of doing a Bachelor's thesis on the theme "What is the economic impact of Covid-19 on undocumented migrants in Geneva?".

The objective is to understand and analyse how the health crisis has impacted economically on undocumented migrants in Switzerland. In the framework of this written work, it is very important to know the opinion of the people concerned in relation to this theme.

For this reason, I am calling on you! Of course, you are under no obligation to respond. However, if you have a few minutes to spare, it will help me a lot with my written work.

This questionnaire is **COMPLETELY ANONYMOUS**, no questions about your personal identity are asked. Moreover, this survey will not take you very long and your participation is essential.

Thank you very much for your contribution!

SURVEY

1. How old are you?

- a. 18 to 30 years old ☐
- b. 31 to 50 years old ☐
- c. 51 to 65 years old ☐
- d. 66 years old and older ☐

2. What is your gender?

- a. Female ☐
- b. Male ☐
- c. Other ☐

3. What is your region of origin?

- a. North America ☐
- b. South America ☐
- c. Western Europe ☐
- d. Eastern Europe ☐
- e. North Africa ☐
- f. Sub-Saharan Africa ☐
- g. Asia ☐
- h. Australia ☐

4. How many years have you been in Switzerland?

- a. Less than one year ☐
- b. Between 1 and 5 years ☐
- c. 6 to 10 years ☐
- d. 11 years and older ☐

5. Are you provided with food and lodging by one of your bosses? (A room with full board)

- a. Yes ☐
- b. No ☐

6. How many people are in your household? (Including yourself)

- a. I am alone ☐
- b. More than one person ☐

↳ i. Specify how many people (from 2 to 10): _____

↳ **1. How many people in your household are financially dependent on you?**

↳ i. Specify how many people (from 0 to 10): _____

7. In what industry(s) do you work? (Multiple answers possible)

- | | | |
|-------------------|--------------------------|--|
| a. Hospitality | <input type="checkbox"/> | (cleaning, etc.) |
| b. Catering | <input type="checkbox"/> | (cook, dishwasher, waiter, etc.) |
| c. Construction | <input type="checkbox"/> | (scaffolder, painter, etc.) |
| d. Home Economics | <input type="checkbox"/> | (childcare, cleaning, accompanying the elderly/ill etc.) |
| e. Agriculture | <input type="checkbox"/> | (picking, etc.) |
| f. Moving | <input type="checkbox"/> | |
| g. Transportation | <input type="checkbox"/> | (taxi, etc) |
| h. Other | <input type="checkbox"/> | |
- ↳ i. Specify: _____

8. Do you currently have a job(s)?

- a. Yes ☐
- ↳ 1. How many employers do you have?
- ↳ i. Specify the number of employers (from 1 to 10): _____
- ↳ 2. What is your net hourly wage?
- | | |
|--------------------------|--------------------------|
| a. Less than 5 CHF | <input type="checkbox"/> |
| b. Between 6 and 15 CHF | <input type="checkbox"/> |
| c. Between 16 and 25 CHF | <input type="checkbox"/> |
| d. Between 26 and 35 CHF | <input type="checkbox"/> |
| e. More than 36 CHF | <input type="checkbox"/> |
- ↳ 3. How many hours do you work per week?
- | | |
|----------------------------|--------------------------|
| a. Less than 15 hours | <input type="checkbox"/> |
| b. Between 16 and 25 hours | <input type="checkbox"/> |
| c. Between 26 and 40 hours | <input type="checkbox"/> |
| d. More than 40 hours | <input type="checkbox"/> |
- b. No ☐

9. In your household, how many people have a source of income? (Including yourself)

- | | |
|--|--------------------------|
| a. No one in my household has an income | <input type="checkbox"/> |
| b. I am the only one with a source of income | <input type="checkbox"/> |
| c. Someone in my household | <input type="checkbox"/> |
| d. More than one person has a source of income | <input type="checkbox"/> |
- ↳ i. Specify how many people (from 1 to 10): _____

10. In your household, how many people are involved in expenses? (Including yourself)

- ↳ i. Specify how many people (from 1 to 10): _____

11. Are you registered with social insurance? Example: "Cheque Service"

- a. Yes ☐
- ↳ 1. How many employers report you to social insurance?
- | | |
|-----------------|--------------------------|
| a. All | <input type="checkbox"/> |
| b. Most of them | <input type="checkbox"/> |
| c. Some | <input type="checkbox"/> |
- b. No ☐

12. How long have you been working in Switzerland?

- | | |
|---------------------------|--------------------------|
| a. Less than one year | <input type="checkbox"/> |
| b. Between 1 and 5 years | <input type="checkbox"/> |
| c. Between 6 and 10 years | <input type="checkbox"/> |
| d. More than 11 years | <input type="checkbox"/> |

13. Since March 2020, have you been temporarily absent from your workplace due to illness or quarantine of yourself or a loved one? (Due to Covid-19)

a. Yes ☐

↳ 1. Did you receive your wages despite the temporary absence from your workplace?

a. Yes ☐

b. No ☐

b. No ☐

14. Due to the current Covid-19 situation, have you or anyone in the household lost any hours of work?

a. No, no one in my household ☐ → (go directly to question 17)

b. Yes, someone in my household ☐

c. Yes, myself ☐

↳ 1. How many hours of work have you lost?

a. Less than 10 hours ☐

b. Between 11 and 20 hours ☐

c. Between 21 and 30 hours ☐

d. Between 30 and 40 hours ☐

e. More than 41 hours ☐

↳ 2. For these lost hours, were you entitled to notice?

a. Yes, for all hours ☐

b. Yes, for most of the hours ☐

c. Yes, for some of the hours ☐

d. No, for none of the hours ☐

(If in question 16 you answered yes (a or b), answer here. If you answered no (c) go to question 17)

↳ 3. How has this drop/loss of income impacted on your spending areas?

a. Budget for housing

i. Not at all ☐

ii. Somewhat ☐

iii. Moderately ☐

iv. A lot ☐

v. I do not have this type of budget ☐

b. Food budget

i. Not at all ☐

ii. Somewhat ☐

iii. Moderately ☐

iv. A lot ☐

v. I do not have this type of budget ☐

c. Transport budget (TPG)

i. Not at all ☐

ii. Somewhat ☐

iii. Moderately ☐

iv. A lot ☐

v. I do not have this type of budget ☐

d. Health insurance budget

i. Not at all ☐

ii. Somewhat ☐

iii. Moderately ☐

iv. A lot ☐

v. I do not have this type of budget ☐

e. Family support budget

i. Not at all ☐

ii. Somewhat ☐

iii. Moderately ☐

iv. A lot ☐

v. I do not have this type of budget ☐

f. Leisure budget

i. Not at all ☐

ii. Somewhat ☐

iii. Moderately ☐

iv. A lot ☐

v. I do not have this type of budget ☐

g. Another budget: (Specify) _____

- i. Not at all ☐
- ii. Somewhat ☐
- iii. Moderately ☐
- iv. A lot ☐
- v. I do not have this type of budget ☐

4. How did you make up for this drop/loss income? (Multiple answer possible)

- a. I did nothing ☐
- b. I had to take money from my savings ☐
- c. I had to move ☐
- d. I asked my friends and family for help ☐
- e. I asked for help from a union (Unia, SIT, etc.) ☐
- f. I asked for help from an association (Red Cross, Caritas, etc.) ☐
- g. I participated in food and hygiene distributions ☐
- h. I asked a compensation for lost income linked to measures to fight coronavirus ☐
- i. Other ☐
 ↳ i. Specify: _____

15. Are you a member of a union/association/organization? Example SIT, UNIA, Red Cross ...

- a. Yes ☐
- b. No ☐

16. Have you taken any steps to obtain a residence permit?

- a. Yes, with the help of a union or association ☐
- b. Yes, with the help of an employer ☐
- c. Yes, I took steps on my own or with a lawyer ☐
- d. No, I have not taken any steps ☐

THE END

Annexe 5 : Questionnaire en albanais

PËRSHËNETJE,

Për vitin e fundit të studimeve të miya në Haute Ecole de Gestion, unë kam privilegjin të kryej një tezë Bachelor me temën "Cili është ndikimi ekonomik i Covid-19 tek njerëzit pa dokumenta në Gjenevë ?".

Objekti është të kuptojmë dhe analizojmë se si kriza shëndetësore ka ndikuar ekonomikisht te njerëzit pa status ligjor në Zvicër. Si pjesë e kësaj pune me shkrim, është shumë e rëndësishme të dini mendimin e njerëzve të interesuar për këtë temë.

Për këtë arsye po ju bëj thirrje! Padyshim që nuk jeni i detyruar të përgjigjeni. Sidoqoftë, nëse keni disa minuta kohë, kjo ndihmon shumë për tezën e Bachelorit tim.

Ky sondazh është **PLOTËSISHT ANONIM**, nuk ju është bërë asnjë pyetje në lidhje me identitetin tuaj personal. Për më tepër, ky studim nuk do t'ju zgjasë shumë dhe pjesëmarrja juaj është shumë e rëndësishme.

Ju faleminderit shumë për kontributin tuaj!

SONDAZH

1. Sa vjeçar jeni?

- a. Prej 18 deri në 30 vjeç ☐
- b. Prej 31 deri në 50 vjeç ☐
- c. Prej 51 deri në 65 vjeç ☐
- d. Prej 66 vjeç e më shumë ☐

2. Gjini juaj?

- a. Femer ☐
- b. Mashkull ☐
- c. Tjetër ☐

3. Nga cili vënd vini?

- a. Amerika e veriut ☐
- b. Amerika e jugut ☐
- c. Evropa Perendimore ☐ (Franca, Zvicra, Gjermanija, Belgjia, etj.)
- d. Evropa lindore - Shtetet e Ballkanit ☐ (Bosna, Kosova, Maqedonija, Mali zi, Serbia, Kroacia, Shqipëria, etj.)
- e. North Africa Afrika e veriut ☐
- f. Afrika Sub-Sahariane ☐
- g. Azija ☐
- h. Australija ☐

4. Qe sa vite jeni në Zvicër?

- a. Më pak se një vit ☐
- b. Prej një vit deri në 5 vite ☐
- c. Prej 6 vite deri në 10 vite ☐
- d. 11 vite e më tepër ☐

5. Njerëzit ku punoni, a ju japin hajë ose a ju mbajn të jetojnë tek ta?

- a. Po ☐
- b. Jo ☐

6. Me sa persona jetoni në shtëpi tënde? (Përfshirë ju)

- a. Unë jetoj vetëm ☐
- b. Disa njerëz ☐

↳ i. Specifikoni (2 deri 10 persona): _____

↳ 1. Sa njerëz në familjen tuaj janë të varur financiarisht nga ju?

↳ i. Specifikoni (0 deri 10 persona): _____

7. Në qfar sektori punoni ? (Shumë përgjigje të mundshme)

- a. Hotele ☐
- b. Restorante ☐
- c. Ndërtimtari ☐
- d. Mirmbajtje e nje shtepije ☐
- e. Bujqsi ☐
- f. Transport dhe montazh te mobileve (Levizje shtepije) ☐
- g. Transporte (taksi, autobusa, etj.) ☐
- h. Nëse nuk e gjeni sektorin tuaj (tjetër) ☐

↳ i. Specifikoni: _____

8. Për momentin, e keni një punë apo më shumë ?

- a. Unë e kam një punë ☐

↳ 1. Sa punëdhënës njihni?

↳ i. Specifikoni : _____

2. Cila është rroga juaj per një orë?

- a. Më pak se 5 frang ☐
- b. Prej 6 deri 15 franga ☐
- c. Prej 16 deri 25 franga ☐
- d. Prej 26 deri 35 franga ☐
- e. Më shumë se 36 franga ☐

3. Sa orë i punoni ne javë ?

- a. Më pak se 15 orë ☐
- b. Prej 16 deri 25 orë ☐
- c. Prej 26 deri 40 orë ☐
- d. Më shumë se 40 orë ☐

- b. Unë kam më shumë puna ☐

9. Në shtëpinë tuaj, sa njerëz kanë një burim të ardhurash? (Përfshirë ju)

- a. Askush në familjen time nuk ka të ardhura ☐
- b. Jam i vetmi që kam të ardhura ☐
- c. Dikush në familjen time ☐
- d. Disa Njerëz kanë të ardhura ☐

↳ i. Specifikoni (1 deri 10 persona): _____

10. Në shtëpinë tuaj, sa njerëz marrin pjesë në shpenzime (Qera, ujin, rrymën, etj.)? (Përfshirë ju)

↳ i. Specifikoni (1 deri 10 persona): _____

11. A Jeni i deklaruar në punë? Example: "Cheque Service"

- a. Po ☐

↳ 1. Ne sa puna jeni i deklaruar?

- a. All Të gjitha ☐
- b. Shumica ☐
- c. Disa (pak) ☐

- b. Jo ☐

12. Prej sa kohe punoni ne Zvicerr ?

- a. Më pak se një vit ☐
- b. Prej 1 vit deri ne 5 vite ☐
- c. Prej 6 vite deri ne 10 vite ☐
- d. Me shumë se 11 vite ☐

13. Prej marsit 2020, keni qen i izoluar përkohësisht prej kovidit apo prej karantines?

a. Po ☐

↳ 1. Gjat kësaj periudhe kur keni qen i izoluar përkohësisht, a keni patur të ardhura?

a. Po ☐

b. Jo ☐

b. Jo ☐

14. Për shkak të situatës aktuale në lidhje me Covid-19, a keni humbur orë ? (Ju ose antarët e familjës)

a. Jo askush ska patur orar te shkurtuar ☐

→ (Shko direkt në pyetjen 17)

b. Po, dikush prej banesës ka patur orar te shkurtuar ☐

c. Po, unë kam orarë të shkurtuar ☐

↳ 1. Sa orë ju ka shkurtuar orari?

a. Më pak se 10 orë ☐

b. Prej 11 orë deri 20 orë ☐

c. Prej 21 orë deri 30 orë ☐

d. Prej 31 orë deri 40 orë ☐

e. Më shumë se 41 orë ☐

↳ 2. Për këto orë që i humbët, keni qenë i njoftuar?

a. Po, për të gjitha orët ☐

b. Po për shumicën e orëve ☐

c. Po për do orë ☐

d. Jo për asnjë orë ☐

(Nëse në pyetjen 16 ju përgjigjeni po (a ose b), përgjigjuni këtu. Nëse përgjigjeni jo, shkoni në pyetjen 17)

↳ 3. Në cilën fushë të kësaj ulje / humbje të të ardhurave, ju është dashur të zvogëloni shpenzimet tuaja?

a. Buxheti për qira te banesës

i. Aspak ☐

ii. Pak ☐

iii. Mesatarisht ☐

iv. Shumë ☐

v. Unë nuk e kam këtë lloj buxheti ☐

b. Buxheti për ushqim

i. Aspak ☐

ii. Pak ☐

iii. Mesatarisht ☐

iv. Shumë ☐

v. Unë nuk e kam këtë lloj buxheti ☐

c. Buxheti për transport

i. Aspak ☐

ii. Pak ☐

iii. Mesatarisht ☐

iv. Shumë ☐

v. Unë nuk e kam këtë lloj buxheti ☐

d. Buxheti i sigurimeve shëndetësore

i. Aspak ☐

ii. Pak ☐

iii. Mesatarisht ☐

iv. Shumë ☐

v. Unë nuk e kam këtë lloj buxheti ☐

e. Buxheti e ndihmës familjare

i. Aspak ☐

ii. Pak ☐

iii. Mesatarisht ☐

iv. Shumë ☐

v. Unë nuk e kam këtë lloj buxheti ☐

f. Buxheti për kohës së lirë (dalje the aktivitete)

i. Aspak ☐

ii. Pak ☐

iii. Mesatarisht ☐

iv. Shumë ☐

v. Unë nuk e kam këtë lloj buxheti ☐

g. Tjetër buxheti ? (jep detaje)

- | | |
|------------------------------------|--------------------------|
| i. Aspak | <input type="checkbox"/> |
| ii. Pak | <input type="checkbox"/> |
| iii. Mesatarisht | <input type="checkbox"/> |
| iv. Shumë | <input type="checkbox"/> |
| v. Unë nuk e kam këtë lloj buxheti | <input type="checkbox"/> |

4. Si e kompensuat këtë humbje të të ardhurave? (Shumë përgjigje të mundshme)

- | | |
|--|--------------------------|
| a. Nuk bëra asgjë | <input type="checkbox"/> |
| b. Unë morra disa para nga kursimet e mia | <input type="checkbox"/> |
| c. Un e ndrrova vend banimin | <input type="checkbox"/> |
| d. Kërkova ndihmë nga ata që ishin përreth meje (miqtë, familjen) | <input type="checkbox"/> |
| e. Kam kërkuar ndihmë nga një sindikatë (Unia, SIT, etj.) | <input type="checkbox"/> |
| f. Kam kërkuar ndihmë nga një shoqatë (Kryqi i Kuq, Caritas, etj.) | <input type="checkbox"/> |
| g. Kam marrë pjesë në shpërndarjen e produkteve ushqimore dhe higjienike | <input type="checkbox"/> |
| h. Unë kërkova kompensim për humbjen e të ardhurave në lidhje me masat e kontrollit kundër koronavirusit | <input type="checkbox"/> |
| i. Tjetër | <input type="checkbox"/> |
| i. Specifiko: _____ | |

15. A jeni anëtar i një sindikate / shoqate / organizate? Shembull SIT, UNIA, Kryqi i Kuq

- a. Po ☐
- b. Jo ☐

16. A keni ndërmarrë ndonjë hap për të marrë një leje qëndrimi?

- a. Po, me ndihmën e një sindikate ose një shoqate ☐
- b. Po, me ndihmën e një punëdhënësi ☐
- c. Po, e mora vetë iniciativën ose me një vokat ☐
- d. Jo, nuk kam hedhur asnjë hap ☐

FUND

Annexe 6 : Caractéristiques genre et région d'origine

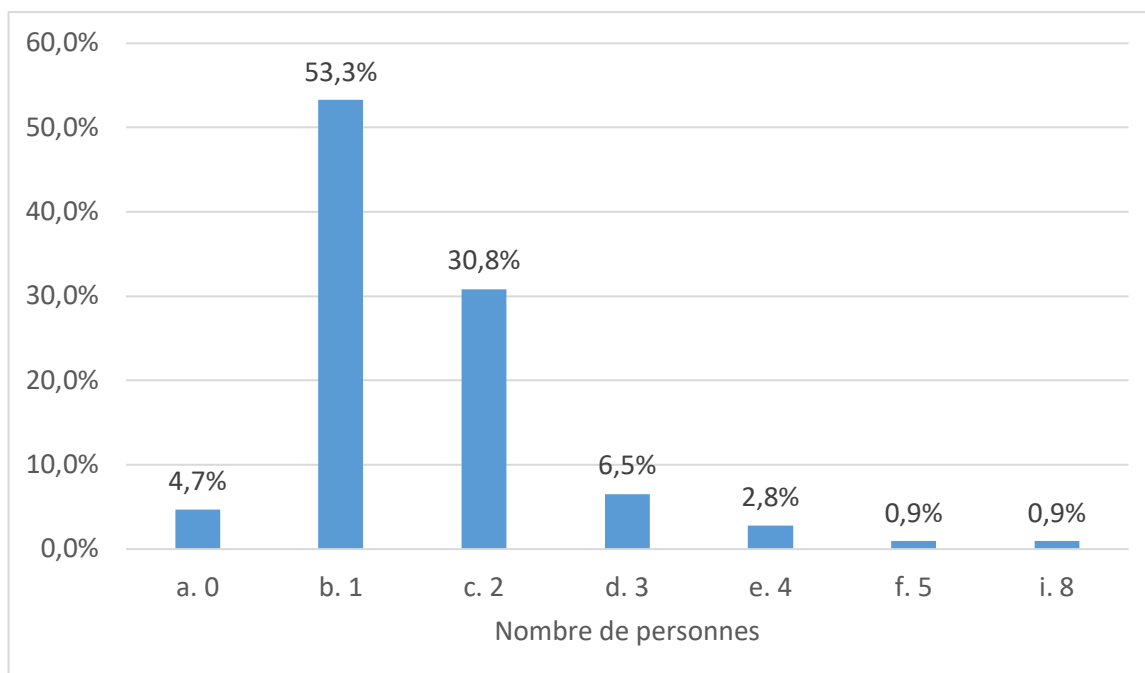
Étiquettes de lignes Région d'origine et tranche d'âge	Étiquettes de colonnes		
	Femme	Homme	Total général
L'Afrique du Nord	4,1%	6,3%	4,7%
18 à 30 ans	2,70%	0%	1,89%
31 à 50 ans	0%	6,25%	1,89%
51 à 65 ans	1,35%	0%	0,94%
L'Afrique Subsaharienne	1,4%	3,1%	1,9%
18 à 30 ans	0%	3,13%	0,94%
31 à 50 ans	1,35%	0%	0,94%
L'Amérique du Nord	6,8%	9,4%	7,5%
18 à 30 ans	1,35%	0%	0,94%
31 à 50 ans	2,70%	9,38%	4,72%
51 à 65 ans	1,35%	0%	0,94%
66 ans et plus	1,35%	0%	0,94%
L'Amérique du Sud	67,6%	75,0%	69,8%
18 à 30 ans	17,57%	9,38%	15,09%
31 à 50 ans	33,78%	53,13%	39,62%
51 à 65 ans	16,22%	9,38%	14,15%
66 ans et plus	0%	3,13%	0,94%
L'Asie	16,2%	3,1%	12,3%
18 à 30 ans	4,05%	0%	2,83%
31 à 50 ans	12,16%	3,13%	9,43%
L'Europe de l'Est	2,7%	3,1%	2,8%
18 à 30 ans	1,35%	0%	0,94%
31 à 50 ans	0%	3,13%	0,94%
51 à 65 ans	1,35%	0%	0,94%
L'Europe occidentale	1,4%	0%	0,9%
51 à 65 ans	1,35%	0%	0,94%
Total général	100%	100%	100%

Annexe 7 : Nombre d'heures et du salaire horaire net

Nombre d'heures par semaine	Quel est votre salaire horaire net ?					Total général
	a. Moins de 5 CHF	b. Entre 5 et 15 CHF	c. Entre 16 et 25 CHF	d. Entre 26 et 35 CHF	e. Plus de 36 CHF	
a. Moins de 15 heures	1,4%	16,7%	30,6%	0%	0%	48,6%
b. Entre 16 et 25 heures	0%	5,6%	8,3%	1,4%	1,4%	16,7%
c. Entre 26 et 40 heures	0%	0%	12,5%	4,2%	0%	16,7%
d. Plus de 40 heures	0%	4,2%	12,5%	1,4%	0%	18,1%
Total général	1,4%	26,4%	63,9%	6,9%	1,4%	100,0%

Annexe 8 : Résultats de la question 10

Figure 16 : Le nombre de personnes qui participent aux dépenses



Annexe 9 : Déclarer aux assurances sociales – Nombre d'emplois

Nombre de déclarations	Nombre d'employeurs						Total général
	1	2	3	4	5	8	
La plupart	3,1%	0%	0%	0%	0%	3,1%	6,3%
Quelques-uns	31,3%	6,3%	12,5%	0%	0%	3,1%	53,1%
Tous	12,5%	12,5%	3,1%	6,3%	6,3%	0%	40,6%
Total général	46,9%	18,8%	15,6%	6,3%	6,3%	6,3%	100,0%

Annexe 10 : Nbre d'années en suisse et assurance sociale

Il y a-t-il un lien entre le nombre d'années que la personne est en Suisse et le fait qu'elle soit déclarées aux assurances sociales ?

Tableau de contingence

Nombre de Suisse Année	Assurance sociale		
	non	oui	Total général
11 ans et plus	10,1%	39,5%	20,6%
De 6 à 10 ans	17,4%	15,8%	16,8%
Entre 1 et 5 ans	62,3%	44,7%	56,1%
Moins d'un an	10,1%	0,0%	6,5%
Total général	100,0%	100,0%	100,0%

Résultat du test d'indépendance

Test exact	
p-value	0,002
alpha	0,050
N	107

p-value inférieur à 0,05 – avec degrés de certitude à 95% donc c'est significatif

Annexe 11 : Nbre d'années en suisse et la demande d'un permis de séjour

Il y a-t-il un lien entre le nombre d'années que la personne travaille en Suisse et le fait qu'elle ait entrepris une demande de permis ?

Tableau de contingence

Permis de séjour	Années en suisse				Total général
	11 ans et plus	De 6 à 10 ans	Entre 1 et 5 ans	Moins d'un an	
Non	9	10	38	5	62
Oui	13	8	22	2	45
Total général	22	18	60	7	107

Résultat du test d'indépendance

Test d'indépendance entre les lignes et les colonnes (Khi ²) :	
Khi² (Valeur)	3,90
DF	3
p-value	0,273
alpha	0,05
N	107

Ce n'est pas significatif il n'y a pas de lien entre le nombre d'années et le fait d'entreprendre une demande de permis

Annexe 12 : Absence temporaire et assurance sociale

Il y a-t-il un lien avec les personnes qui se sont absentes temporairement sur leur lieu de travail et celles déclarés aux assurances sociales ?

Tableau de contingence

Absence temporairement sur le lieu de travail	Assurance		Total général
	non	oui	
non	31	12	43
oui	38	26	64
Total général	69	38	107

Résultat du test d'indépendance

Test d'indépendance entre les lignes et les colonnes (Khi ²) :	
Khi² (Valeur)	1,82
DF	1
p-value	0,178
alpha	0,05
N	107

Pas significatif, p-value plus grand que 0,05

Annexe 13 : Absence temporaire (salaire perçu) et syndiqué

Il y a-t-il un lien avec les personnes qui se sont absentes temporairement sur leur lieu de travail et qui ont reçu tout de même leur salaire et celles de faire partie d'un syndicat ?

Tableau de contingence

Perçu du salaire	Syndiqué		Total général
	non	oui	
non	78,4%	50,0%	72,3%
oui	21,6%	50,0%	27,7%
Total général	100,0%	100,0%	100,0%

Résultat du test d'indépendance

Test continuity	
Value	3,13
DF	1
alpha	0,050
p-value	0,077
N	65

Pas significatif, p-value plus grand que 0,05

Annexe 14 : Absence temporaire et demande de permis

Il y a-t-il un lien avec les personnes qui se sont absentes temporairement sur leur lieu de travail et celles qui ont entrepris une démarche pour un permis de séjour ?

Tableau de contingence

Permis de séjour	Absence temporaire		Total général
	non	oui	
Non	27	35	62
Oui	16	29	45
Total général	43	64	107

Résultat du test d'indépendance

Test d'indépendance entre les lignes et les colonnes (Khi ²) :	
Khi ² (Valeur)	0,693
DF	1
p-value	0,405
alpha	0,05
N	107

Pas significatif, p-value plus grand que 0,05

Annexe 15 : Sans emploi et heures perdues

Nombre d'heures perdues	Avez-vous actuellement un emploi ?		Total général
	Non	Oui	
Moins de 10 heures	6,8%	20,3%	27,0%
Entre 11 et 20 heures	5,4%	18,9%	24,3%
Entre 21 et 30 heures	1,4%	6,8%	8,1%
Entre 31 et 40 heures	1,4%	8,1%	9,5%
Plus de 41 heures	21,6%	9,5%	31,1%
Total général	36,5%	63,5%	100,0%

Annexe 16 : Heures perdues et secteur d'activité

Quel est le secteur d'activité où les personnes ont perdues le plus d'heures ?

Tableau de contingence

Nombre de Heures perdues	Secteur d'activités							Total général
	Autres	Bâtiments	Déménagement	Domestique	Hôtel	Restauration	Transport	
Entre 31 à 40 heures	1		1	4		1		7
Entre 11 à 20 heures		1	1	11	2	3		18
Entre 21 à 30 heures		1		1	2	1	1	6
Moins de 10 heures		2	1	14	2	1		20
Plus de 41 heures		3	1	7	6	6		23
Total général	1	7	4	37	12	12	1	74

Résultat du test d'indépendance

Test d'indépendance entre les lignes et les colonnes (Khi ²) :	
Khi² (Valeur)	36,4
DF	24
p-value	0,05
alpha	0,05
N	74

C'est significatif, p-value égal à 0,05

Annexe 17 : Heures perdues et foyer

Est-ce que les personnes qui sont seules ont plus perdues d'heures de travailles que les personnes qui sont plusieurs membres du même foyer ?

Tableau de contingence

Nombre de Perdre heure covid Étiquettes de lignes	Foyer		Total général
	De plusieurs personnes	Je suis seul-e	
Non, aucune personne de mon ménage	15,28	4,72	20,0
Oui, moi-même	56,55	17,45	74,0
Oui, quelqu'un au sein de mon ménage	9,17	2,83	12,0
Total général	81,00	25,0	106,0

Résultat du test d'indépendance

Test	
alpha	0,050
p-value	0,396
N	106

Pas significatif, p-value plus grand que 0,05

Annexe 18 : Assurance sociale et préavis

Est-ce que les personnes déclarées aux assurances sociales ont plus de chance d'avoir droit à un préavis ?

Tableau de contingence

Heures avec préavis	Assurance sociale		Total général
	non	oui	
Non, pour aucune heure	76,6%	63,0%	71,6%
Oui, pour la plupart des heures	2,1%	3,7%	2,7%
Oui, pour quelques-unes des heures	2,1%	22,2%	9,5%
Oui, pour toutes les heures	19,1%	11,1%	16,2%
Total général	100,0%	100,0%	100,0%

Résultat du test d'indépendance

Test	
alpha	0,050
p-value	0,023
N	106

C'est significatif, il y a un lien entre le fait d'avoir une assurance et le nombre d'heures perdues. L'assurance sécurise/minimise la perte d'heures.

Annexe 19 : Secteur d'activité et préavis

Quel est le domaine d'activité où les personnes ont perçues un préavis ?

Tableau de contingence

Pour ces heures perdues, avez-vous eu droit un préavis ?	Secteur d'activité							Total général
	Autres	Bâtiment	Déménagement	Domestique	Hôtel	Restauration	Transport	
Non, pour aucune heure	1	6	2	26	10	8		53
Oui, pour la plupart des heures		1					1	2
Oui, pour quelques-unes des heures				5	2			7
Oui, pour toutes les heures			2	6		4		12
Total général	1	7	4	37	12	12	1	74

Résultat du test d'indépendance

Test	
alpha	0,050
p-value	0,043
N	74

C'est significatif il y a un lien entre un droit à un préavis et le secteur d'activité. Certains domaines ne donnent pas de préavis.