
Paléo Festival Nyon :

Mesures environnementales pour la mobilité des festivaliers

Travail de bachelor pour l'obtention du Bachelor of science
HES-SO en Tourisme

Réalisé par

Coralie Egger

Directeur de mémoire

Rafael Matos-Wasem

Experte

Rosalie Devaud

Déposé à Sierre le 20 décembre 2010

HES-SO Valais

Domaine Économie & Services, filière Tourisme

RÉSUMÉ

Le Paléo Festival Nyon fait partie des **plus grands festivals de musique d'Europe**. Sa notoriété ne cesse de croître et de traverser les frontières. La construction de cette ville éphémère demande une concentration très importante en termes d'infrastructures pour pouvoir recevoir quelque **50 000 festivaliers** présents chaque soir.

Le déroulement d'une manifestation de cette taille a des répercussions économiques, sociales et écologiques. Ces aspects constituent les trois piliers de la conception du développement durable que l'on connaît aujourd'hui. Or, **le point faible du Paléo Festival** est justement en lien avec le développement durable et se situe au niveau de la gestion des flux de personnes et de marchandises, autrement dit le **domaine des transports**.

L'objectif visé dans ce travail de bachelor est **de mesurer les impacts négatifs** qu'entraîne le festival sur l'environnement et de **trouver des solutions** afin de réduire l'empreinte écologique du transport des festivaliers.

L'analyse qui ressort de ce travail de mémoire se base sur les recherches effectuées sur le festival en général ainsi que sur des informations relatives à l'organisation des transports. Pour cela, je me suis entretenue avec plusieurs responsables de secteurs au Paléo afin d'obtenir un maximum d'informations utiles. D'autre part, je suis restée en contact de manière régulière avec le bureau du Paléo Festival, qui était alors occupé à la clôture et aux bilans de l'édition 2010. De plus, le fait d'avoir été invitée à des séances internes, à la Commission de l'environnement ainsi qu'à une conférence animée par M. Daniel Rossellat, fondateur du Paléo Festival, m'a permis d'obtenir d'autres indications précises, comme les derniers chiffres ou résultats à l'issue de cette dernière édition.

Mots-clés : festival de musique - bénévoles - festivaliers - environnement - développement durable - transport - mobilité douce.

AVANT-PROPOS

Dans le cadre de mes études en tourisme à la haute école spécialisée de Suisse occidentale (HES-SO Valais), j'ai effectué un stage dans le département des Constructions au sein du Paléo Festival de Nyon. J'ai choisi le Paléo comme lieu de stage, car je voulais découvrir un autre aspect de la branche du tourisme et avoir ainsi un premier contact avec le **monde de l'événementiel**, dans lequel je souhaite travailler par la suite. Ces six mois de stage m'ont permis d'accéder aux coulisses de ce festival, du point de vue de **l'organisation et de la gestion d'un tel événement**.

Professionnellement, ce fut une expérience très enrichissante, car dès le début j'ai obtenu la confiance de mes supérieurs, ce qui m'a permis d'être rapidement autonome dans mon travail, de prendre des initiatives et d'avoir des responsabilités. **Humainement**, ce fut également une surprenante et attachante aventure remplie de rencontres et de belles surprises !

Concernant le thème du travail de bachelor, mon choix s'est naturellement porté sur le développement durable car le **département des Constructions** comprend également le secteur des **Nettoyages et de l'Environnement**. Étant donné l'étendue du domaine, je me suis entretenue avec les différents responsables afin de cibler un thème actuel pour le festival, qui n'aurait pas encore été traité par un précédent stagiaire. C'est ainsi que j'ai décidé d'axer mon travail sur la **problématique du transport des festivaliers** au Paléo Festival de Nyon.

REMERCIEMENTS

Tout d'abord, je souhaite remercier mon maître de mémoire, **M. Rafael Matos-Wasem**, professeur à la HES-SO Valais, qui a toujours été à l'écoute et disponible tout au long de la réalisation de ce travail de bachelor, ainsi que pour tous ses précieux conseils.

Je tiens également à remercier toute l'équipe de Paléo pour tous les bons moments passés ensemble lors de mon stage de fin d'étude. Je souhaite tout particulièrement citer **M. Daniel Rossellat**, Fondateur et Président du festival ; **M. Philippe Vallat**, Secrétaire général et Responsable des transports ; **Mme Rosalie Devaud**, Responsable de la coordination des nettoyages et de l'environnement et Vice-présidente de la commission de l'environnement ; **M. Lionel Israël**, Président de la commission de l'environnement ; **M. Stéphane Python**, Responsable des constructions et **Mme Aline Luginbühl**, Assistante au département des constructions et Responsable de stage. Merci à eux tous pour leur aide, leur disponibilité et pour l'intérêt porté à mon travail de bachelor.

Merci également à **M. Didier Egger** pour son regard extérieur et pour ses recommandations suite à la relecture attentive de ce travail.

Et finalement j'adresse un grand merci à **ma famille** et à tous **mes proches** qui m'ont soutenus et encouragés dans ce travail de rédaction.

ABRÉVIATIONS

ADEME	Agence de l'environnement et de la maîtrise des énergies
CHF	Franc suisse
COCO	Commission de coordination
COF	Comité d'organisation du festival
EPFL	École polytechnique fédérale de Lausanne
GES	Gaz à effet de serre
HEG	Haute école de gestion
HES-SO	Haute école spécialisée de Suisse occidentale
LEM	Laboratoire d'études de marché
NStCM	Nyon - St-Cergue - Morez
NTIC	Nouvelles technologies de l'information et de la communication
OFROU	Office fédéral des routes
OFS	Office fédéral de la statistique
OMT	Organisation mondiale du tourisme
SMS	Short message service
TIC	Technologies de l'information et de la communication

SOMMAIRE

Table des figures.....	x
Table des illustrations.....	xi
Introduction	1
Chapitre 1 : Présentation du Paléo Arts & Spectacles	3
1.1 Du rêve à la réalité : la genèse	3
1.2 Le festival 2010 en chiffres	4
1.3 Philosophie et valeurs Paléo.....	5
1.4 Organisation interne	6
1.5 Fonctionnement et structures de l'association	6
1.6 Les permanents à Paléo.....	7
1.7 Les collaborateurs bénévoles	8
Chapitre 2 : Sondage des visiteurs 2010	10
2.1 Méthodologie	10
2.2 Résultats du sondage : Le visiteur type	10
2.2.1 Âge	11
2.2.2 Fidélité	12
2.2.3 Domicile	15
2.3 L'impact environnemental du festival	18
2.3.1 La politique environnementale	18
2.3.2 Les mesures prises en 2010	19
2.3.3 Information et sensibilisation du public.....	21

2.3.4 Paléo Festival, un exemple à suivre ?	22
2.4 Commission de l'Environnement	23
2.4.1 Fonctionnement et missions	23
2.5 Bilan carbone 2010.....	24
2.5.1 Méthodologie	24
2.5.2 La réalité des transports	25
Chapitre 3 : La problématique des transports.....	26
3.1 Définition des deux types de trafic	26
3.2 Accessibilité au site du Festival	27
3.3 Les objectifs de qualité Paléo	27
3.4 Présentation des zones géographiques	28
3.5 Moyens de transports en commun.....	29
3.5.1 Le Nyon - St-Cergue	29
3.5.2 Les bus régionaux	29
3.5.3 Les trains CFF	30
3.5.4 Les cars TCS	30
3.6 Moyens de transports motorisés privés	30
3.7 Analyse des déplacements des visiteurs	31
3.7.1 Profil type des automobilistes	32
3.7.2 Taux d'occupation des voitures.....	34
3.8 Le point de la situation.....	35
3.8.1 Analyse SWOT	36

3.8.2 Les contraintes de l'organisation des transports	37
Chapitre 4 : Benchmarking.....	39
4.1 Au niveau suisse	39
4.2 Au niveau européen	40
4.3 Perspectives d'avenir : Autres types de mobilité	40
4.3.1 Propositions d'innovation des transports applicables à Paléo	41
4.3.2 ... vers la mobilité douce	41
4.3.2.1 Le Pédibus.....	41
4.3.2.2 PaléoRoule	44
4.3.2.3 Promouvoir la mobilité douce	45
4.3.3 ... vers le covoiturage.....	46
4.3.3.1 Succès rencontré.....	47
4.3.3.2 Recommandations de développement.....	47
4.4 Communication environnementale.....	49
4.4.1 Mon analyse	50
4.5 Nouvelles technologies.....	50
4.5.1 Les TIC au service du Paléo	50
4.5.1.1 Pour les transports en commun	51
4.5.1.2 Pour les mobilités douces	51
4.5.1.3 Pour le covoiturage	51
Conclusion.....	53
Références.....	54

Annexes	58
Annexe I : Structure du Paléo Festival Nyon.....	58
Annexe II : Organigramme détaillé de Paléo et du Festival.....	59
Annexe III : Résultats du sondage des collaborateurs 2010	61
Annexe IV : Sondage des visiteurs 2010	62
Annexe V : Tableau de bord environnement 2003-2010.....	69
Annexe VI : Politique environnementale	70
Annexe VII : Tableau récapitulatif des déchets	72
Annexe VIII : Déchets 2009-2010 - Évolution et explications	73
Annexe IX : Ecopoint 2010	74
Annexe X : Bilan carbone - Rapport partiel.....	75
Annexe XI : Plan d'accès Paléo Festival Nyon	76
Annexe XII : Logos environnement.....	77
Annexe XIII : Interview de Mme Rosalie Devaud - le 09 septembre 2010.....	78
Annexe XIV : Interview de M. Daniel Rossellat - le 24 novembre 2010.....	81
Annexe XV : Déclaration de l'auteure	84

TABLE DES FIGURES

Figure 1 : Nombre de festivaliers par classes d'âge	11
Figure 2 : Fidélité du visiteur.....	13
Figure 3 : Nombre de jours passés au festival	13
Figure 4 : Projection pour le festival 2011	14
Figure 5 : Provenance des spectateurs par pays.....	15
Figure 6 : Provenance des spectateurs suisses par région.....	16
Figure 7 : Canton de Vaud - Distance en km	17
Figure 8 : Bilan carbone - Résultats par poste des émissions de GES	25
Figure 9 : Moyens de transport utilisés	31
Figure 10 : Besoins et attentes en matière de mobilité	33
Figure 11 : Nombre de passagers par voiture.....	34
Figure 12 : Analyse SWOT	36

TABLE DES ILLUSTRATIONS

Illustration 1 : Archives Paléo 1981	3
Illustration 2 : Archives Paléo 1977	3
Illustration 3 : Archives Paléo 1990	4
Illustration 4 : Vue aérienne 2010 - M. Pierre Descombes	5
Illustration 5 : Photos des collaborateurs bénévoles 2010	9
Illustration 6 : Equipe d'Aspirator's 2010	19
Illustration 7 : Le petit train rouge	27
Illustration 8 : Parkings et camping 2010	30
Illustration 9 : Vidéos tirées du site internet « Latitude Festival »	40
Illustration 10 : Trajet Nyon - l'Asse	42
Illustration 11 : Plan de la gare de Nyon	43
Illustration 12 : Les avantages de la mobilité douce	45
Illustration 13 : Widget routeRANK	46
Illustration 14 : Application iPhone Paléo	50
Illustration 15 : Exemple application PaléoRoule	51

INTRODUCTION

De nos jours, nous vivons dans une société en perpétuel mouvement, si bien que nous sommes tous devenus **hypermobiles**¹ au fil des années. D'une manière générale, la mobilité est en augmentation et touche tous les secteurs d'activités confondus. Le domaine du tourisme est spécialement concerné par la question du transport car cette activité engendre de **nombreux déplacements** liés au travail ou aux vacances. A titre d'information, selon les derniers chiffres de l'Office fédéral de la statistique (OFS)², les Suisses sont toujours aussi friands de vacances car ils ont effectué plus de **92 millions de voyages** durant l'année 2009. Le nombre de **voyages sans nuitée** s'est élevé à **75,5 millions**, ce qui représente **environ 12 voyages par personne**. De plus, les principales raisons évoquées, pour la moitié des excursions d'une journée, sont **la détente et les loisirs**. Ce chiffre extrêmement élevé atteste l'augmentation générale de la mobilité dans notre société actuelle.

Le domaine de l'événementiel, dont fait partie le Paléo Festival de Nyon, constitue un moyen de divertissement essentiel au bien-être et appartient au **tourisme de loisirs**³. Or, le développement de cette forme de tourisme favorise l'augmentation de la mobilité et entraîne des **conséquences négatives sur l'environnement**. De plus, l'utilisation quasi systématique d'un moyen de transport motorisé privé est foncièrement **incompatible avec une démarche de développement durable**⁴.

Ce travail a pour but de favoriser le recours à une **mobilité plus durable** dans le cadre de l'organisation de grandes manifestations en plein air. L'analyse de la situation ainsi que les recommandations formulées à l'issue de ce travail sont **destinées au Paléo Festival de Nyon**, mais sont transposables à d'autres festivals de ce type. Étant donné que le domaine des transports est vaste, le champ d'observation choisi pour ce travail concerne **uniquement les déplacements des festivaliers**.

¹ Le terme *hypermobile* est utilisé pour mettre en évidence l'augmentation de la fréquence des déplacements de personnes dans le temps. (Source : Egger, C. (2010)).

² Office fédéral de la statistique OFS. (2010). *Voyages de la population résidente en 2009*.

³ Le *tourisme de loisirs* regroupe toutes les activités et visites temporaires situées en dehors de son environnement habituel à des fins de loisirs et de détente. (Organisation mondiale du tourisme, OMT).

⁴ Le *développement durable* est une tendance écologique qui englobe les secteurs social, économique et écologique. Il vise à satisfaire les besoins du présent sans compromettre les générations futures. (OFS. (2010). *Le développement durable en bref 2010*. Page 22).

Quatre parties principales composent ce travail : dans le premier chapitre, nous allons découvrir les **coulisses du Paléo Festival** à l'aide d'un historique retraçant les moments forts ainsi que l'évolution du festival jusqu'à aujourd'hui. Ensuite seront abordés les thèmes de l'organisation et du **fonctionnement interne** ainsi que les **valeurs et la philosophie du festival**. Cette première approche est intéressante, car Paléo affirme être orienté vers une démarche de développement durable.

Le deuxième chapitre présentera une **analyse de la situation effectuée selon trois axes différents**. Tout d'abord, à l'aide du sondage des visiteurs 2010, il s'agit d'étudier plus en détail le comportement, les attentes et les besoins en matière de transport. Cette approche permettra de **dresser le profil type du festivalier**. Ensuite, l'analyse continuera sur une thématique liée à l'écologie dans le but de **comprendre et de mesurer l'impact** qu'a une telle manifestation sur l'environnement. Finalement, ce chapitre se terminera en **présentant les mesures de sensibilisation** et en **valorisant les efforts** entrepris par le festival.

Le troisième chapitre qui constitue la pièce maîtresse de ce travail de bachelor, traitera plus particulièrement de la **problématique des transports des festivaliers**. Pour commencer, cette partie décrira la stratégie, le mode de fonctionnement et les objectifs relatifs à l'organisation des transports au Paléo. Puis, suivra une présentation de tous les **moyens de transports** organisés pour la semaine du festival. Enfin, l'observation des comportements des visiteurs en matière de déplacement sera commentée.

Pour terminer sur une perspective d'avenir et d'innovation, le quatrième chapitre proposera des idées d'actions, d'information et de sensibilisation destinées aux festivaliers. Finalement, la présentation d'un **concept favorisant la mobilité douce** et d'un autre, **l'utilisation des nouvelles technologies** seront dévoilés dans le but de développer davantage la communication environnementale.

Chapitre 1 : PRÉSENTATION DU PALÉO ARTS & SPECTACLES

Paléo Arts & Spectacles est une association à but non lucratif dont la principale mission est d'encourager et de développer des activités à caractère social, culturel et musical. Mis à part l'organisation de nombreux concerts et manifestations dans toute la Suisse romande, *Paléo Arts & Spectacles* est responsable de l'organisation du Paléo Festival de Nyon qui a lieu chaque année au mois de juillet.

1.1 DU RÊVE À LA RÉALITÉ : LA GENÈSE

L'origine de cette belle aventure remonte à plus de 35 ans. En 1976, **Daniel Rossellat**, animateur socioculturel dans un centre de loisirs, désira animer la région nyonnaise de l'époque, trop inanimée à son goût. C'est entouré d'une équipe de copains amoureux de musique que Daniel Rossellat créa « **le First Folk Festival** ». Le bilan fut très positif car cette première édition attira 1800 personnes en trois jours à la salle communale de Nyon.



Illustration 1 : Archives Paléo 1981



Illustration 2 : Archives Paléo 1977

L'année suivante, avec des rêves plein la tête, ils organisèrent le premier festival en plein air, « **le Nyon Folk Festival** ». C'est dans un cadre bucolique, situé au bord du lac à **Colovray**, que plus de 17 000 spectateurs se déplacèrent pour venir écouter les 25 groupes programmés. Malgré quelques difficultés financières, cette bande de jeunes, bercés par l'euphorie et convaincus d'un réel potentiel, continuèrent à organiser des concerts toujours plus importants dans la région.

Jusqu'en 1986, l'image du festival était essentiellement « Folk »⁵ ; pour se détacher de cette réputation et s'ouvrir aux autres styles musicaux, un changement de nom s'avéra indispensable. C'est ainsi que le « **Paléo Festival** » est né. Ce nom fut choisi en l'honneur d'un cheval de course, mais aussi parce qu'il n'avait aucune consonance musicale ou géographique. Comme promis, la programmation du festival devint alors plus éclectique, les têtes d'affiche firent leur apparition sur la scène Paléo et attirèrent plus de 77 000 spectateurs.

⁵ D'après le dictionnaire Le Robert, le terme *folk* associé à la musique correspond à une « musique traditionnelle plus ou moins modernisée ».

L'année 1990 marqua un au revoir à Colovray. Le festival déménagea sur les hauteurs de **l'Asse**, un nouvel espace trois fois plus grand que le précédent. De grands changements et aménagements furent nécessaires pour s'approprier ce nouveau terrain de jeu : comme la construction de trois scènes de concerts pouvant accueillir plus de 83 000 personnes en quatre jours.



Illustration 3 : Archives Paléo 1990

Le concept du « **village du monde** » vit le jour en 2003, cette ouverture culturelle visa à faire découvrir les richesses et les traditions des pays émergents, bien souvent méconnus en Europe. L'année 2004 marqua un grand changement dans l'évolution du festival de par un agrandissement de 20% de la surface du terrain, mais aussi par un record de spectateurs qui dépassa les 210 000 festivaliers sur les cinq jours.

En 2010, le festival célébra son **35^e anniversaire** ! Au fil des années, les fondateurs du Paléo ont acquis une expérience unique. Ils ont été au bout de leurs rêves et le Paléo compte désormais parmi les grands festivals de musique. Il n'est autre que **le plus grand festival open air de Suisse** et l'un des plus importants d'Europe.

Pourtant, le phénomène Paléo suscite de nombreux commentaires relatifs à son ampleur de ces dernières années. Devenu également très médiatique, le festival se retrouve régulièrement au devant de nombreuses critiques en tout genre, liées par exemple au fonctionnement de l'association, au bénévolat ou à la programmation, etc.

Le Paléo Festival est-il devenu victime de son succès et jusqu'où la machine Paléo va-t-elle se développer ?

1.2 LE FESTIVAL 2010 EN CHIFFRES

La 35^e édition du Paléo Festival Nyon a eu lieu cette année et selon les premiers bilans, l'édition 2010 se révèle être l'une des meilleures tant en termes d'organisation que de satisfaction des spectateurs. Le Paléo Festival est en réalité une **ville éphémère de 50 000 habitants** sur **84 hectares** répartis sur **cinq communes différentes**. Par ailleurs, le festival n'est pas propriétaire des terrains qu'il occupe, mais les loue à 18 agriculteurs et propriétaires de la région.

L'année 2010 en quelques chiffres⁶ :

- 📍 230 000 spectateurs
- 📍 1532 musiciens et techniciens
- 📍 195 spectacles sur 6 scènes
- 📍 8000 campeurs
- 📍 565 journalistes, soit 164 médias
- 📍 4399 collaborateurs bénévoles et 55 salariés

Les chiffres-clés ci-dessus, qui ne cessent d'augmenter, démontrent l'évolution et l'envergure qu'a pris le Paléo Festival durant ces dernières années. Cet événement est devenu l'ambassadeur d'une région tout entière. Les Nyonnais sont fiers de leur festival et lui en sont fidèles.



Illustration 4 : Vue aérienne 2010 -
M. Pierre Descombes

Toutefois, bien que le festival s'annonce depuis quelques années complet avant l'ouverture des portes, il n'est pas pour autant à l'abri de rencontrer quelques difficultés dans le futur. En effet, la situation économique plus délicate actuellement, n'épargne pas le monde du spectacle.

1.3 PHILOSOPHIE ET VALEURS PALÉO

Depuis ses débuts et de manière totalement intuitive, les fondateurs du festival ont mis en avant des valeurs basées sur le **respect** et la **tolérance**.

De nature culturelle et sociale, le **respect constitue le noyau dur** de l'association. Il concerne à la fois **les spectateurs**, en leur offrant une programmation riche en découvertes et un prix du billet d'entrée attractif. Mais aussi **les artistes**, en leur mettant à disposition les meilleures conditions techniques ainsi qu'une plateforme de promotion intéressante. **Les collaborateurs bénévoles** sont également importants : c'est pourquoi le festival veille à créer un climat de travail agréable et équitable en leur donnant droit à diverses prestations en nature. Finalement, le **respect de l'environnement** est omniprésent dans l'organisation, ceci dans une démarche de développement durable.

Toutes ces valeurs constituent les signes forts du Paléo. Elles ont été mises en avant par la direction elle-même et font partie de la philosophie d'entreprise. L'esprit Paléo c'est : proposer une expérience unique aux festivaliers, en fusionnant la musique, la fête, le spectacle, la culture et le partage.

⁶ Chiffres repris du site internet Paléo : <http://yeah.paleo.ch/fr/page/paleo-en-chiffres>.

1.4 ORGANISATION INTERNE

L'association *Paléo Arts & Spectacles* est une association à but culturel qui œuvre pour favoriser le développement d'activités culturelles.

Les points suivants se réfèrent au guide du responsable 2010⁷. Il s'agit d'un document interne à Paléo, dont chaque employé est tenu de prendre consciencieusement connaissance. Il contient tous les renseignements pratiques liés à l'organisation du festival et permet d'assurer le bon déroulement du Paléo.

1.5 FONCTIONNEMENT ET STRUCTURES DE L'ASSOCIATION

- 🕒 **L'assemblée générale** qui constitue le pouvoir suprême de l'association est composée de membres actifs ; 121 personnes en 2010. Cette assemblée est responsable de constituer et d'élire les membres du comité et de la commission de gestion.
- 🕒 **Le comité** est composé de sept membres actifs, dont le président, le vice-président et le secrétaire général, élus tous les deux ans par l'assemblée générale.
- 🕒 **La commission de gestion** est composée de trois membres actifs, élus également tous les deux ans. Leurs rôles consistent à conseiller et à contrôler le comité.
- 🕒 **Le bureau permanent** regroupe tous les employés permanents, temporaires et tous les stagiaires.
- 🕒 **Le comité d'organisation du festival (COF)**, regroupant 102 membres, est chargé de définir les objectifs et le concept général du festival. Il gère le budget et établit les conditions de travail des collaborateurs bénévoles. On y retrouve, par exemple, quelques membres du comité Paléo, de la commission de gestion ainsi que des responsables de secteur du bureau permanent.

Étant donné le nombre important de membres que compte le COF et surtout afin de pouvoir discuter plus facilement des nombreux aspects du festival, il a été décidé de former une commission ainsi que plusieurs sous-commissions en fonction du type d'activité, dont voici un aperçu ci-dessous :

⁷ Paléo Arts & Spectacles. (2010). *Paléo Festival Nyon - Guide du responsable 2010*.

- **La commission de coordination (COCO)** est composée de 18 membres qui s'occupent de l'élaboration de projets spéciaux en lien avec les aspects techniques et pratiques du festival.
- **Les sous-commissions à Paléo** sont au nombre de dix et représentent chacune d'elle un domaine spécifique :

La commission de programmation, d'urbanisme, des collaborateurs, des constructions, de l'environnement, de la technique, de nourriture et boissons, de sécurité et du camping.

Celles-ci se réunissent régulièrement afin de discuter des problèmes liés à l'organisation et de soumettre des propositions à la COCO et au COF.

La structure du Paléo Festival, illustrée à l'aide d'un schéma dans l'annexe I, est relativement complexe. Surtout de par le fait que chaque membre prenne part aux décisions, quelque que soit le type de projet, ses connaissances ou son degré d'implication. D'une manière générale, cette hiérarchisation et ce mode de fonctionnement ralentissent souvent le processus de prise de décision ou de validation.

1.6 LES PERMANENTS À PALÉO

A l'année, les bureaux du Paléo emploient 55 personnes, ce qui représente en moyenne 43 équivalents plein-temps. Tout au long de l'année, les employés permanents se concentrent sur l'organisation du prochain festival. Les différents départements avancent de manière autonome afin de mettre sur pied la future édition. Une séance destinée à tous se déroule chaque semaine, dans le but de faire le point et de suivre la progression des projets.

Les sept départements du Paléo Festival sont les suivants⁸ :

- 📍 Artistes & Scènes
- 📍 Communication & Ventes
- 📍 Administrations & Accueil
- 📍 Constructions
- 📍 Nourriture & Boissons
- 📍 Sécurité
- 📍 Camping

⁸ Paléo Arts & Spectacles. (2010). *Paléo Festival Nyon - Guide du responsable 2010*.

Lors de l'organisation du festival, chaque **département** est dirigé par un responsable faisant office de **coordinateur**.

En période de festival tous les départements sont divisés en **secteurs**⁹ en fonction des domaines d'activités (voir l'organigramme détaillé de Paléo et du Festival en annexe II). Chaque secteur est autonome et géré par un **responsable** dépendant directement du coordinateur. Il est ensuite libre de s'organiser afin d'atteindre les objectifs qui lui ont été fixés. En 2010, les **4399 collaborateurs bénévoles** ont été répartis dans les **110 secteurs** que compte le Paléo Festival.

Le responsable ou le coordinateur est chargé de la planification du travail et de la distribution des tâches. Il informe directement ses collaborateurs sur les activités à faire et effectue le suivi et le contrôle. En engageant en majorité des bénévoles, le côté humain est très présent au Paléo. C'est pourquoi il est important d'être à leur écoute, de les motiver, de les encourager sans oublier de les remercier pour le travail accompli.

1.7 LES COLLABORATEURS BÉNÉVOLES

Depuis ses débuts, le festival fonctionne sur le **principe du bénévolat**. Seules les personnes engagées sur une durée de plus de deux mois sont engagés en tant que salariés. Les collaborateurs bénévoles qui viennent donner de leur temps, ne reçoivent pas de salaire pour le travail accompli. Ils bénéficient en contrepartie de **prestations en nature** comme par exemple : un badge, une invitation, des bons repas et boissons et un T-shirt staff. En fonction du secteur et de la durée d'engagement, une indemnité est également versée durant la période du montage et du démontage des infrastructures. Finalement une prime en fonction des responsabilités et du résultat effectif est versée à la clôture du festival. Celle-ci s'adresse uniquement aux chefs d'équipes.

Les bénévoles constituent la pièce maîtresse de cet événement, car sans eux il n'y aurait pas de festival ! En 2010, ils étaient exactement **4399 collaborateurs** ! Contrairement à ce qu'on pourrait imaginer, leur première motivation n'est ni la musique, ni l'argent.

⁹ Au Paléo, les tâches sont réparties par équipe, l'unité de base est le secteur.

Illustration 5 : Photos des collaborateurs bénévoles 2010¹⁰



Afin d'évaluer leur motivation et leur satisfaction, le Paléo effectue un sondage auprès de tous ses collaborateurs. Les questions posées permettent d'avoir leur ressenti sur les aspects généraux du festival, les projets spéciaux mais aussi sur leur condition de travail et le déroulement de la semaine du festival. Les résultats du sondage des collaborateurs 2010 que vous trouverez en annexe III, révèlent que la musique n'est pas la première motivation. En effet, environ 45% des bénévoles sont même relativement déçus par la programmation.

Ce qu'ils recherchent se situe ailleurs. Pour certains c'est une ambiance, une expérience unique remplie de rencontre et de partage. Pour d'autres c'est la fierté de faire partie du staff, de porter le badge autour du cou et de participer au succès du festival.

Les collaborateurs constituent la « Famille Paléo », un lien très fort les unit. Ils se moquent éperdument des prétendues polémiques autour du bénévolat qui, pour certains, contribuerait à renflouer les caisses de la machine Paléo. Que ce soit les collaborateurs de longue durée (montage et démontage compris) ou les personnes venant uniquement durant la semaine de festival, c'est du pareil au même. Pour eux, ce travail sans rétribution est un choix et constitue un véritable style de vie.

¹⁰ Source : Photographie mandaté par Paléo – M. Pierre Descombes.

Chapitre 2 : SONDAGE DES VISITEURS 2010

Le Paléo Festival attire chaque année sur la plaine de l'Asse, plus de 200 000 visiteurs répartis sur les six jours. La réalisation d'un sondage périodique s'avère très utile pour les organisateurs du festival car il leur permet d'obtenir des informations plus précises quant à la composition de la population présente. Cette enquête est réalisée auprès des festivaliers tous les trois ans.

En 2010, cette enquête a été confiée à la haute école de gestion (HEG) de Genève, plus précisément à son laboratoire d'études de marché (LEM). L'objectif est de cerner le profil du spectateur, de connaître ses habitudes et de mesurer son degré de satisfaction. D'autres aspects plus spécifiques relatifs à des questions sur l'**environnement** et la **mobilité** sont également traités, ceux-ci seront présentés ultérieurement.

2.1 MÉTHODOLOGIE

Les directives données par Paléo étaient d'interroger le plus grand nombre de personnes en face à face **dans l'enceinte du festival**. La période de l'enquête s'est déroulée durant la semaine du festival, pendant la période de grande affluence, soit du mardi 20 juillet au dimanche 25 juillet 2010, de 16h à 21h. Muni du questionnaire qui se trouve en annexe IV, les étudiants du LEM ont réussi à interroger exactement **722 festivaliers** sur les six jours.

A ce jour, le LEM n'a fourni au Paléo qu'un rapport intermédiaire présentant les premiers résultats du sondage. L'analyse des réponses et la rédaction du rapport final sont actuellement en cours d'élaboration et ne sont prévues que pour la fin janvier 2011.

C'est pour cette raison et d'entente avec mon directeur de mémoire, qu'il a été convenu d'approfondir uniquement les données intermédiaires. A titre d'information, tous les tableaux et figures utilisés dans cette étude sont directement tirés du rapport fourni par le LEM. Par contre, je tiens à préciser que les commentaires et les hypothèses formulés ci-après constituent une analyse et une opinion entièrement personnelles, ils n'engagent donc en aucun cas les organisateurs du Paléo Festival Nyon, ni la filière Tourisme de la HES-SO Valais.

2.2 RÉSULTATS DU SONDAGE : LE VISITEUR TYPE

Les résultats qui vont être développés permettent d'établir le profil type du festivalier. Sur la base de mes observations, un profil type a pu être dressé à partir de **trois caractéristiques** ; il s'agit de la catégorie d'âge, de la fidélité et de la provenance. En examinant de plus près

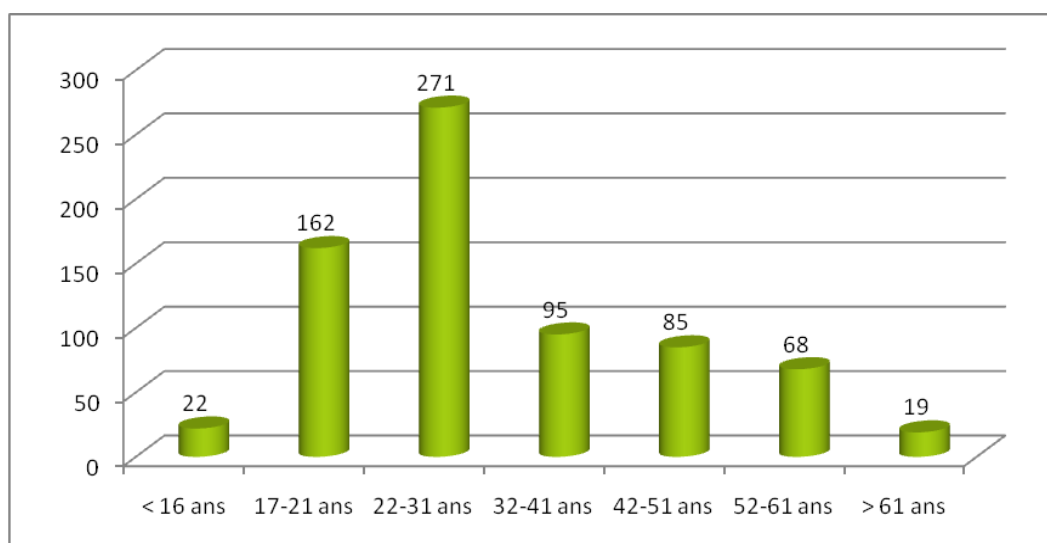
ces différentes données, il est possible d'avoir une idée plus précise sur le type de festivalier présent à Paléo, comme le démontre les commentaires ci-après :

2.2.1 Âge

Il est essentiel de connaître **l'âge moyen des festivaliers**. Pour cela, toutes les réponses à la question 7.7 du sondage sont regroupées par catégories en fonction des différentes classes d'âge identifiées. Dans une étude telle que celle-ci, les classes d'âge sont importantes car elles permettent de visualiser la grandeur de chaque échantillon. Ensuite, il est alors possible d'imaginer les attentes et les besoins de chaque catégorie afin de répondre au mieux à leurs exigences. Ces chiffres permettent aussi de voir l'évolution de l'âge des visiteurs d'une édition à l'autre.

Le Paléo Festival communique fièrement sur le fait d'être un événement rassembleur qui attire toutes les générations confondues. Qu'en est-il réellement ? Est-ce un élément de pure communication ou la simple réalité ?

Figure 1 : Nombre de festivaliers par classes d'âge¹¹



Comme le montre le graphique ci-dessus, sur les **722 personnes interrogées**, la plupart d'entre elles (37,5%) font partie de la tranche d'âge de 22-31 ans. Elles sont suivies de près par les 17-21 ans qui représentent au total 22,4% de la population examinée. En définitive, si l'on se réfère aux résultats 2010, la moyenne d'âge des spectateurs est **relativement jeune**.

Paléo a donc raison d'affirmer que le festival occasionne un brassage de générations. A titre d'exemple, en additionnant toutes les catégories, les **personnes âgées de 32 à 61 ans**

¹¹ Source : Rapport intermédiaire du LEM - Sondage des visiteurs 2010.

représentent tout de même **34,4%**. Les organisateurs constatent même un léger vieillissement de la population par rapport aux années précédentes. En effet, une étude réalisée en 2004, évaluait la moyenne d'âge à 28 ans et déterminait que 50% des festivaliers avaient moins de 25 ans¹².

Malheureusement, il est difficile de parler d'évolution et de faire des comparaisons concernant l'âge des festivaliers. Ceci réside dans le fait que les classes d'âge n'ont pas la même grandeur, elles ne représentent pas le même nombre d'années. Par exemple, entre 17-21 ans et 22-31 ans, la grandeur des classes d'âge est respectivement de 4 ans et de 9 ans. L'utilisation directe de ces données, où l'écart va du simple au double, biaiserait totalement les comparaisons. À moins que ce soient toujours ces classes-là qui sont utilisées pour tous les sondages Paléo, auquel cas une comparaison entre différentes éditions deviendrait alors faisable. C'est pourquoi j'ai analysé les résultats des sondages 2004 ainsi que 2007 et le problème est à nouveau le même. Par exemple en 2007, les classes d'âge étaient les moins de 20 ans, les 20-24 ans, les 25-34 ans, les 35-44 ans et celle formée des 45 ans et plus. Les analyses disponibles ne sont donc pas en adéquation car les classes d'âge utilisées n'étaient pas les mêmes d'une année à l'autre.

Cet exemple prouve bien que les résultats relatifs au sondage permettent de se représenter la situation mais ces chiffres doivent être manipulés avec prudence. Du reste, le sondage 2010 a été réalisé auprès de 722 personnes et ne représente par conséquent qu'une petite partie des festivaliers. On ne peut donc pas en faire une généralité.

Mais qu'en est-il de la fidélité des spectateurs ? Peut-on supposer que ce sont les amateurs du festival qui reviennent chaque année au fil des éditions ?

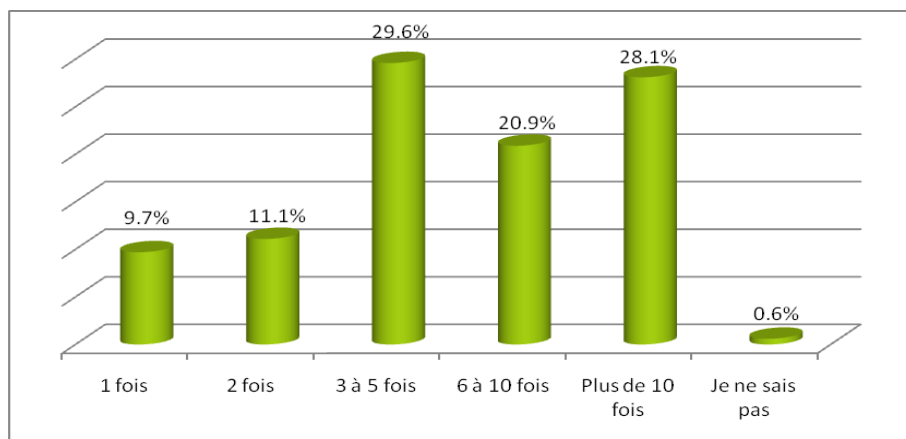
2.2.2 Fidélité

La fidélité des festivaliers est une donnée importante pour les organisateurs car elle révèle des informations sur les habitudes de fréquentation du festival. Les questions 7.1, 7.2 et 4.3 du sondage des visiteurs 2010, permettent de définir le nombre de venues et de jours passés au Paléo Festival ainsi que de faire des projections pour l'année suivante. Voici ci-dessous les trois figures tirées du rapport intermédiaire du LEM.

¹² Source : Paléo Arts & Spectacles. (2005). *Paléo : Au cœur de la légende, 1976-2005*. Page 190.

Question 7.1 : A combien d'éditions du Paléo Festival avez-vous participé (en comptant celle-ci) ?

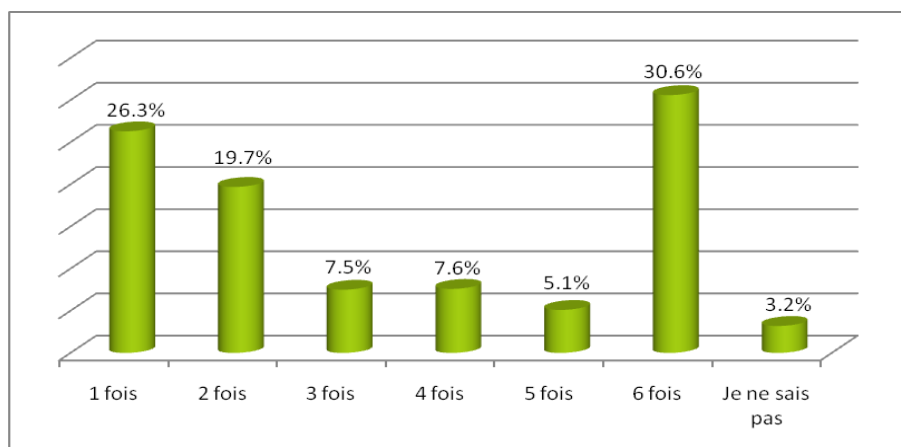
Figure 2 : Fidélité du visiteur¹³



On constate clairement que le **taux de fidélité du public** est relativement élevé avec au total **78,6%** des personnes qui ont déjà participé au festival **plus de deux fois**. De plus, chaque année, le Paléo compte parmi son public de **nouveaux festivaliers** (9,7%). Le festival dénombre également un nombre important d'inconditionnels (**28,1%**) c'est-à-dire ceux qui sont venus **plus de dix fois**. Dans ce cas de figure, il s'agit principalement de personnes habitant le district de Nyon pour qui le Paléo Festival fait partie de leur enfance.

Question 7.2 : Cette année, combien de fois (nombre total de jours) êtes-vous, ou allez-vous venir au Festival ?

Figure 3 : Nombre de jours passés au festival¹⁴



¹³ Source : Rapport intermédiaire du LEM - Sondage des visiteurs 2010.

¹⁴ Source : Rapport intermédiaire du LEM - Sondage des visiteurs 2010.

Nous pouvons tout de suite observer **deux types de comportements bien distincts**. D'un côté, les **visiteurs fervents** qui représentent le principal groupe (30,6%) et qui ont passé la semaine entière au Paléo. Cette proportion est relativement élevée et atteste de la **bonne fidélisation des festivaliers**. En principe, la plupart des personnes qui projettent de participer à la totalité du festival privilégient l'achat d'un abonnement hebdomadaire. De cette manière, ils sont sûrs d'avoir leur place, car chaque année les billets sont vendus en un temps record¹⁵. Pour information, environ 7000 abonnements¹⁶ sont déjà vendus au mois de décembre alors que le programme n'est dévoilé qu'au mois d'avril de l'année suivante.

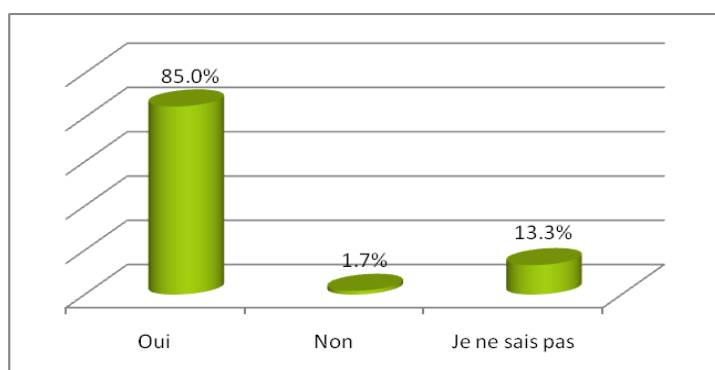
De plus, étant donné que le festival se déroule en été, on peut supposer que sur les **220 personnes concernées**, certaines d'entre elles ont peut-être sacrifié leurs vacances pour venir **passer la semaine au Paléo**. Cet acte est non seulement signe de fidélité mais aussi d'une grande satisfaction de la part du public.

Finalement, le deuxième type de festivalier correspond aux personnes qui ne passent qu'**un ou deux jours** sur les six jours que compte le Paléo. En additionnant ces deux catégories, on obtient un total de **332 personnes**. C'est un résultat tout à fait satisfaisant étant donné que le Paléo se déroule en grande partie en semaine. Ce n'est pas donné à tout le monde de se rendre à un festival pour assister à des concerts et de travailler le lendemain.

En moyenne, le nombre de jours passés au Paléo en 2010 s'élève à **3,4**. Ce chiffre reste assez stable comparativement aux précédentes éditions qui totalisaient respectivement 2,9 en 1998 ; 3,4 en 2001 et 3,3 en 2004.

Question 4.3 : Avez-vous l'intention de revenir à Paléo l'année prochaine ?

Figure 4 : Projection pour le festival 2011¹⁷



¹⁵ En 2010, la première soirée était complète en seulement 19 minutes, source M. Daniel Rossellat.

¹⁶ Information transmise par le Paléo shop - Service de billetterie.

¹⁷ Source : Rapport intermédiaire du LEM - Sondage des visiteurs 2010.

Au vu des pourcentages ci-dessus, il est intéressant à relever que **85% des personnes** interrogées déclarent, avant même la fin de l'édition actuelle, avoir l'intention de revenir au Paléo Festival l'année suivante. Ce chiffre exceptionnel est à nouveau la preuve d'une **grande fidélité** du public et de son **degré de satisfaction élevé**. Or, en se basant sur toutes les indications relatives à la fidélité et sans risquer de se tromper, il est pertinent de faire un lien avec l'âge des spectateurs et ainsi confirmer qu'il y a effectivement un vieillissement progressif du public.

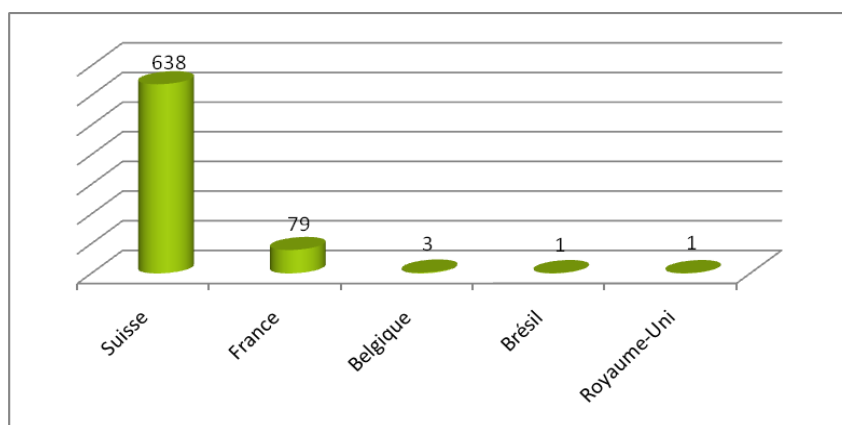
Grâce à l'âge et à la fidélité des visiteurs, on a finalement réussi à montrer que le Paléo rassemble un **public jeune et hétéroclite** qui lui reste **fidèle des années durant**. En revanche, il reste un dernier élément qui va permettre d'affiner d'avantage le profil type du visiteur. Il s'agit de définir les différentes provenances géographiques des festivaliers.

2.2.3 Domicile

Ce chapitre va définir plus précisément les différentes régions d'où provient la plus forte concentration de spectateurs interviewés. Pour cela, on va utiliser la question 7.8 du sondage des visiteurs, à savoir « le pays de résidence ». Afin d'éviter tous malentendus, une précision doit être apportée. En effet, lorsque l'on parle de provenance des spectateurs, il ne s'agit pas de nationalité mais de lieu de résidence.

Les réponses à cette question sont actuellement en cours d'étude. Toutefois, les résultats bruts m'ont été transmis sous la forme d'un tableau Excel. Celui-ci répertorie tous les codes postaux ainsi que le nombre effectif de réponses récoltées. Voici ci-dessous trois figures qui nous donnent des informations utiles quant à l'origine des festivaliers. Elles ont été réalisées à l'aide de la liste des codes postaux transmise par le LEM.

Figure 5 : Provenance des spectateurs par pays¹⁸

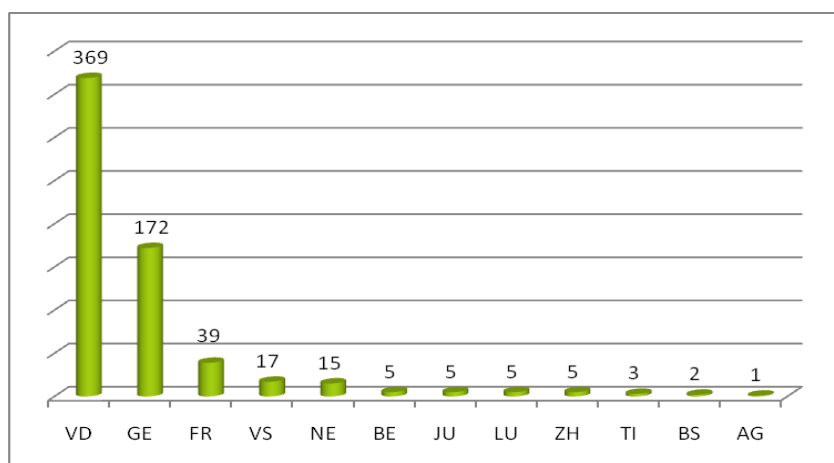


¹⁸ Source : Figure réalisée par Egger, C. (2010).

Grâce au tableau ci-dessus, on constate très clairement que le festival draine un flux de personnes venant **majoritairement de Suisse** (88%). Or, il est intéressant de noter que le festival attire également des visiteurs venant de l'étranger. Cette catégorie est essentiellement représentée par des spectateurs français ; ceci s'explique de par la situation géographique du festival, à environ 30 km¹⁹ de la frontière. Il y a également dans le public, des vacanciers de passage en Suisse, certains découvrent le festival par hasard alors que d'autres viennent spécialement pour assister au Paléo Festival. La notoriété du festival a donc bel et bien traversé les frontières helvétiques, puisque le Paléo attire une part non négligeable de **13,2% de visiteurs étrangers**, venus principalement d'Europe.

La figure suivante illustre plus précisément de quels cantons proviennent les visiteurs suisses interrogés à l'occasion de ce sondage.

Figure 6 : Provenance des spectateurs suisses par région²⁰



Sans grande surprise, la plupart des visiteurs proviennent de **Suisse romande**, plus exactement de l'Arc lémanique. Le **canton de Vaud** remporte naturellement la première place avec à nouveau un **pourcentage de 88%** sur le total de festivaliers suisses.

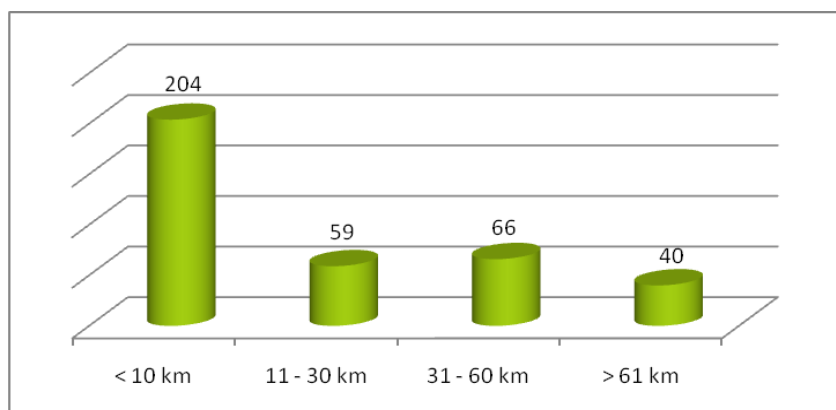
La répartition géographique déséquilibrée entre la Suisse romande et la Suisse alémanique peut s'expliquer de différentes manières. Premièrement, le Paléo Festival est certainement moins connu de nos voisins alémaniques, d'autant plus qu'ils bénéficient également d'une grande offre de festivals dans leur région. Deuxièmement, divers facteurs peuvent influencer leurs décisions de se rendre ou non au Paléo Festival de Nyon. Par exemple, la distance à parcourir, la durée de transport, le prix du billet, etc.

¹⁹ Distance estimée à l'aide du calculateur d'itinéraire sur le site www.viamichelin.ch.

²⁰ Source : Figure réalisée par Egger, C. (2010).

Étant donné que la **population vaudoise représente 369 festivaliers, soit 88%** de la part suisse de l'échantillon (voir figure 6), il me semble intéressant de se pencher plus précisément sur cette population (voir figure ci-dessous).

Figure 7 : Canton de Vaud - Distance en km²¹



Comme on le constate très nettement dans la figure 6, le Paléo attire particulièrement des festivaliers venant du **canton de Vaud**. En partant de cet échantillon-là, qui représente **369 personnes** et en analysant la liste des codes postaux a été réalisée la figure 7. Celle-ci détermine de manière précise la distance à laquelle habitent les personnes concernées.

La distance est calculée à partir des codes postaux de leur domicile jusqu'à la destination finale, c'est-à-dire l'Asse. La première catégorie regroupe les personnes habitant dans un **rayon de 10 km aux alentours du festival**. Ils sont exactement **204 personnes**, ce qui représente plus de la moitié, à savoir 55,2%. Sur ces 204 personnes, 84 d'entre elles viennent de la ville de Nyon, les autres du district de Nyon. On peut donc dire que le festival attire une **population de festivaliers régionale, voire même locale**.

En définitive, le sondage des visiteurs permet de récolter une quantité impressionnante de renseignements. Grâce à cet outil et à l'aide des trois caractéristiques précitées, nous avons pu obtenir des informations qui nous ont permis de dresser le profil du visiteur, en s'approchant, je l'espère, le plus possible de la réalité.

Dans les points suivants, la réflexion va être poussée un peu plus loin, cette fois-ci dans le but de cerner les habitudes et les comportements des festivaliers. Celles-ci seront uniquement en relation avec les **transports** et la **mobilité**.

²¹ Source : Figure réalisée par Egger, C. (2010).

2.3 L'IMPACT ENVIRONNEMENTAL DU FESTIVAL

Le monde de l'événementiel est actuellement en pleine croissance ; de plus en plus d'événements font leur apparition dans le calendrier annuel des manifestations. Peu importe le type et la grandeur de l'événement car leur développement engendre automatiquement des **incidences sur l'environnement**. Le risque zéro n'existe pas ! Ceci est un fait irrévocable et les organisateurs doivent donc en tenir compte. En revanche, ils se doivent de **limiter les dégâts** de leur exploitation à l'aide de mesures dites écologiques.

Le Paléo Festival est souvent comparé à une **ville éphémère** de plus de 50 000 habitants. Toute l'infrastructure nécessaire à son bon déroulement a incontestablement un impact sur l'environnement, dont voici ci-dessous un aperçu²² :

- 📍 Nombre d'utilisateurs des installations : 300 000 personnes
- 📍 Total des déchets : 241 tonnes
- 📍 Consommation électrique : 248 337 kWh
- 📍 Consommation en eau : 8894 m³
- 📍 Nombre de véhicules par jour : entre 13 000 et 18 000

Ces chiffres-clés sont tirés du tableau de bord environnement (voir annexe V). C'est un outil indispensable qui permet de comparer par domaine et par année les réels impacts qu'a le festival du point de vue environnemental. La réalité de ces chiffres prouve que le Paléo se doit d'assumer ses responsabilités et de réduire au maximum son impact écologique.

2.3.1 La politique environnementale

Dès ses débuts, le festival a toujours été humain et ouvert à tout le monde. Une attention toute particulière est portée sur le respect de l'autre, de la nature et de l'environnement. Cette inspiration, qui vient certainement de l'esprit Woodstock²³ de l'époque, a été mise en place par les organisateurs eux-mêmes et transparaît encore aujourd'hui dans les valeurs et la philosophie du Paléo. Pour ne pas perdre ces valeurs au fil des années, le festival se devait de les inscrire clairement sur papier et c'est ainsi que la politique environnementale du Paléo est née en 2005 (voir annexe VI).

²² Cf. annexe V : Tableau de bord environnement 2003-2010.

²³ L'*esprit Woodstock* fait référence à la culture hippie des années 60 dont les valeurs principales sont la simplicité, la nature et le respect de chacun. Source : Rossellat, D. (2010).

En matière de protection de l'environnement et dans le but de limiter au maximum son impact écologique, le Paléo se fixe chaque année des objectifs précis à atteindre. Ceux-ci sont orientés autour des six domaines suivants²⁴ :

- 📍 Le tri des déchets
- 📍 La consommation d'énergie verte
- 📍 La consommation d'électricité et d'eau
- 📍 Les transports en commun
- 📍 La protection contre les nuisances sonores
- 📍 La communication environnementale

La politique environnementale et les objectifs visent à sensibiliser tous les employés ainsi que les collaborateurs Paléo. Cependant, c'est le département des nettoyages qui met en pratique des actions, le but est de respecter la politique environnementale mise en place et bien entendu d'atteindre les objectifs fixés.

Le département des nettoyages est un des départements qui compte le plus grand nombre de bénévoles à Paléo. Il englobe cinq secteurs, à savoir : nettoyages jour, nettoyages nuit, nettoyages concerts, nettoyages camping et nettoyages spéciaux. Environ 400 collaborateurs sont répartis durant la période du montage, du festival et du démontage.



Illustration 6 : Equipe d'Aspirator's 2010

Les nettoyeurs, tout de vert vêtus, sont communément appelés les « Aspirator's ». Ils assurent 24h/24 l'entretien et la maintenance des lieux publics et des zones arrières sur l'ensemble du terrain du festival (parking et camping compris).

2.3.2 Les mesures prises en 2010

Les 50 000 festivaliers présents chaque soir sur le terrain ainsi que les 200 stands sont de très gros producteurs de déchets. C'est pourquoi afin d'optimiser le tri des déchets, Paléo renforce et améliore chaque année le système mis en place. Paléo encourage un traitement « intelligent » des déchets ; cela comprend le tri du PET, de l'aluminium, du papier, du carton, du verre, du bois, de la ferraille, de l'huile usagée et des lavures (voir le tableau récapitulatif en annexe VII). Grâce à un solide travail d'équipe et à une bonne organisation

²⁴ Cf. annexe VI : Politique environnementale.

du département des nettoyages, environ **241 tonnes²⁵ de déchets ont été évacuées cette année**. Voici ci-après un aperçu des mesures qui ont été entreprises pour l'édition 2010 :

Récupération du verre

A l'exception du bar à champagne et des restaurants, les organisateurs ont pris la décision de ne pas vendre de bouteilles en verre sur le site du festival. Celles-ci peuvent représenter un danger en termes de sécurité pour le festivalier. Or, cela fait plusieurs années que Paléo constate une augmentation de la présence de bouteilles en verre sur le terrain. Étant donné que le service de sécurité mis en place ne procède pas à des fouilles systématiques des sacs, on peut donc supposer que certaines bouteilles proviennent de l'extérieur de l'enceinte du festival. C'est pourquoi afin d'améliorer le ramassage de verres vides, Paléo a mis en place pour la première année, des poubelles à verre. Elles sont placées en zone publique à proximité des bars ainsi que sur la place de l'entrée. Cette action a bien fonctionné car Paléo a récolté 20%²⁶ de verre en plus par rapport à l'année précédente. L'introduction d'une consigne sur le verre n'est pas exclue et est actuellement à l'étude par la Commission de l'environnement. Une autre solution serait de procéder à des fouilles systématiques de tous les sacs à l'entrée du festival.

Bois de chantier

La construction du Paléo Festival nécessite un grand nombre d'infrastructures. Le bois est fréquemment utilisé pour l'aménagement des stands, des tables, des planchers, etc. Cependant un problème se pose lors du démontage car il n'y a pas si longtemps, aucun contrôle ne se faisait et énormément de matériaux en bon état étaient jetés à la poubelle. Cette année, le but était de diminuer le tonnage de bois évacué à l'issue du festival et d'améliorer sa réutilisation pour l'année d'après. Une sensibilisation a donc été faite auprès des collaborateurs dans le but de faire un meilleur tri. Dès lors, il est prévu d'utiliser une partie du bois de chantier pour le feu du 1^{er} août²⁷ et de stocker le solde à l'année dans deux bennes prévues à cet effet. Celui-ci sera réutilisé l'année suivante et ainsi de suite. Cette mesure de réutilisation intelligente du bois s'est avérée un grand succès²⁸.

²⁵ Cf. annexe VII : Tableau récapitulatif des déchets.

²⁶ Cf. annexe VIII : Déchets 2009-2010 - Évolution et explications.

²⁷ Un feu à l'occasion de la fête nationale suisse est organisé sur le terrain du festival pour les collaborateurs toujours présents pour le démontage des infrastructures.

²⁸ Cf. annexe VIII : Déchets 2009-2010 - Évolution et explications.

2.3.3 Information et sensibilisation du public

Le département des nettoyages imagine et met en place des actions visant à réduire l'impact de son exploitation sur l'environnement. Or, le public joue également un grand rôle dans cette démarche. En effet, le festival souhaite profiter de l'occasion qui lui est offerte, pour **sensibiliser** et **responsabiliser** les festivaliers présents. Pour optimiser les résultats et encourager les gens à trier correctement leurs déchets, des poubelles appropriées sont réparties sur l'ensemble du terrain. Le festival met également l'accent sur une **signalétique spécifique** pour faire prendre conscience aux festivaliers de ne rien jeter par terre.

Deux stands « Ecopoint » sont également présents sur le terrain et au camping, le but est de permettre aux festivaliers de **ramener** leurs **verres vides** ou leurs **gobelets consignés**, contre une rémunération. Les Ecopoint servent aussi de lieu de rencontre, de stand d'information et de sensibilisation, car les festivaliers sont très intéressés par la démarche environnementale et les actions entreprises par Paléo. A titre d'information, Paléo redonne systématiquement 0,50 CHF par kilo de verre et 2 CHF par gobelet consigné ramené au stand. Ce qui représente pour les deux Ecopoint, un montant total de **20 190.50 CHF** pour les six jours (pour plus de détails voir l'annexe IX).

2.3.4 Paléo Festival, un exemple à suivre ?

Le Paléo essaie de pousser toujours plus loin son implication écologique afin d'atteindre les objectifs environnementaux fixés. Dans le monde de l'événementiel en Suisse, le festival constitue pour certains un exemple à suivre. Les responsables de Paléo sont d'ailleurs souvent approchés par d'autres organisateurs de manifestations pour des conseils et divers échanges.

Les efforts entrepris par Paléo ont déjà été récompensés à de nombreuses reprises par divers prix : le *Arthur Award* en 1999 et 2002 qui récompense le meilleur festival international par les professionnels du spectacle, le *Prix NiceFuture Attitude*²⁹ en 2004 et de 2006 à 2008, le *Prix suisse de l'éthique*³⁰ en 2007, le *Green'n'clean Award*³¹ en 2007 et en 2010, le *Public Award*³² en 2007 ou encore le *MIDEM Green World Award*³³ en 2008. L'ensemble de ces prix suisses ou européens évalue l'organisation, le mode de gestion, l'engagement et la responsabilité d'un événement aux niveaux écologique et social.

A la question, « le Paléo Festival est-il vraiment un exemple à suivre ? » le débat reste ouvert pour certains. Effectivement, le fait de mettre en avant tous ces prix récompensant les efforts envers l'environnement ne cacherait-il pas quelque chose ? Est-ce par exemple la bonne solution de rétribuer par de l'argent les gestes « écolos »³⁴ des festivaliers ? Les dizaines de milliers de francs redistribués aux stands Ecopoint ne pourraient-ils pas être utilisés plus intelligemment, par exemple dans du matériel de tri ou des infrastructures fixes ?

Dans tous les cas, qu'elle soit ou non approuvée par le public, ces exemples constituent la politique environnementale du festival. C'est ainsi que le Paléo a choisi de fonctionner et cela dure tout de même depuis plus de 35 ans.

²⁹ L'association NiceFuture récompense des notions liées au respect de l'environnement et à la promotion de la santé.

³⁰ Récompense les efforts particuliers dans le domaine de l'éthique en matière de responsabilité sociale et développement durable. Prix décerné par la haute école d'ingénierie et de gestion du canton de Vaud (HEIG-VD).

³¹ Reconnaissance internationale pour les festivals prenant des mesures environnementales. Prix décerné par l'association européenne des festivals Yourope.

³² Récompense le travail d'organisation et la qualité des prestations logistiques. Prix décerné par GS1 Suisse à l'occasion du « Swiss Logistics Award ».

³³ Récompense l'implication majeure dans la lutte contre le réchauffement climatique. Prix décerné lors du marché international de la musique (MIDEM).

³⁴ Les gestes écolos font référence ici au fait de rapporter les verres vides et les gobelets consignés contre une rémunération.

2.4 COMMISSION DE L'ENVIRONNEMENT

Dans une démarche de développement durable, le Paléo Festival établit une ligne directrice et une stratégie avec le soutien de la Commission de l'environnement (COE). Elle établit des objectifs, soumet des propositions au COF et effectue des observations durant la semaine du festival pour évaluer le succès des actions mises en place.

Les objectifs environnementaux qui ont été fixés pour 2010³⁵ :

- 📍 40% des festivaliers utilisant les transports en commun
- 📍 Réduire à 800 grammes la production de déchets par festivalier et garantir un minimum de 50% de déchets triés en 2010
- 📍 Réduire la consommation d'énergie à 710Wh par festivalier d'ici 2010 et garantir 100% d'énergie verte
- 📍 Réduire la consommation d'eau à 20 litres par festivalier d'ici 2010

2.4.1 Fonctionnement et missions

La COE est composée de personnes du bureau permanent, de spécialistes ainsi que d'intervenants externes. La commission se réunit quatre fois par année, réfléchit aux actions à mener et établit un bilan général du festival qui vient de s'écouler.

Les objectifs environnementaux de cette année n'ont pas tous été atteints ; en revanche les résultats démontrent une amélioration. Bien que ces objectifs soient le fruit d'une réflexion approfondie, certains d'entre eux sont impossibles à atteindre en une année. En plus de cela, il faut prendre en compte l'inertie du système Paléo ainsi que les facteurs externes, tels que les conditions météorologiques. De ce fait, la COE préfère adopter une **vision à moyen terme** (2 à 4 ans), plutôt qu'à court terme (d'année en année).

Le groupe de travail peut ainsi proposer des actions concrètes, les tester à des endroits stratégiques durant un festival, procéder à des observations et finalement évaluer le succès rencontré. Paléo procède toujours de cette manière avant de décider d'étendre un projet à l'ensemble du terrain. Une édition sert de test pour l'année d'après.

³⁵ Cf. Annexe VI : Politique environnementale.

2.5 BILAN CARBONE 2010

La méthode du bilan carbone est déjà utilisée par plusieurs entreprises à travers le monde. Celle-ci tend aujourd'hui à se développer également sur le marché suisse. Cette méthode permet de comptabiliser les émissions de gaz à effet de serre³⁶ (GES) produites par une organisation, une personne ou un événement sur une période donnée. Le bilan carbone peut être comparé à une photographie qui représente la situation de l'entreprise à un moment donné. L'objectif est de mettre en évidence les activités générant le plus de GES et de constituer un outil de diagnostic et d'aide à la décision. Comme l'expliquent les représentants de l'entreprise Ecoservices, « le but n'est en aucun cas de faire des comparaisons avec les années précédentes ou avec les entreprises concurrentes, mais de fixer les actions visant à réduire les émissions de manière efficace ».

2.5.1 Méthodologie

La grande nouveauté 2010 est la réalisation d'un bilan carbone du Paléo Festival. Pour cette étude, Paléo a mandaté l'entreprise Ecoservices, un bureau d'ingénieurs spécialisé dans le conseil en environnement et la sécurité. Plusieurs méthodes existent pour élaborer un tel bilan. Celle qui a été choisie a été développée par l'ADEME (Agence de l'environnement et de la maîtrise des énergies).

L'étude s'est déroulée avant et pendant le festival ; ainsi un premier rapport partiel a pu être transmis à Paléo à la fin octobre. En annexe X, vous trouverez quelques graphiques tirés du rapport d'Ecoservices, ceux-ci concernent uniquement l'activité qui est en lien avec le thème de ce travail, à savoir les déplacements des festivaliers. Un rapport complet de l'étude qui présentera des propositions d'actions concrètes est prévu au plus tard pour la fin février 2011. Paléo a d'ores et déjà prévu de communiquer les résultats du bilan carbone par le biais du site internet et du stand environnement présent sur le terrain. En revanche, l'étude complète restera **strictement confidentielle** et ne pourra être transmise à des tiers.

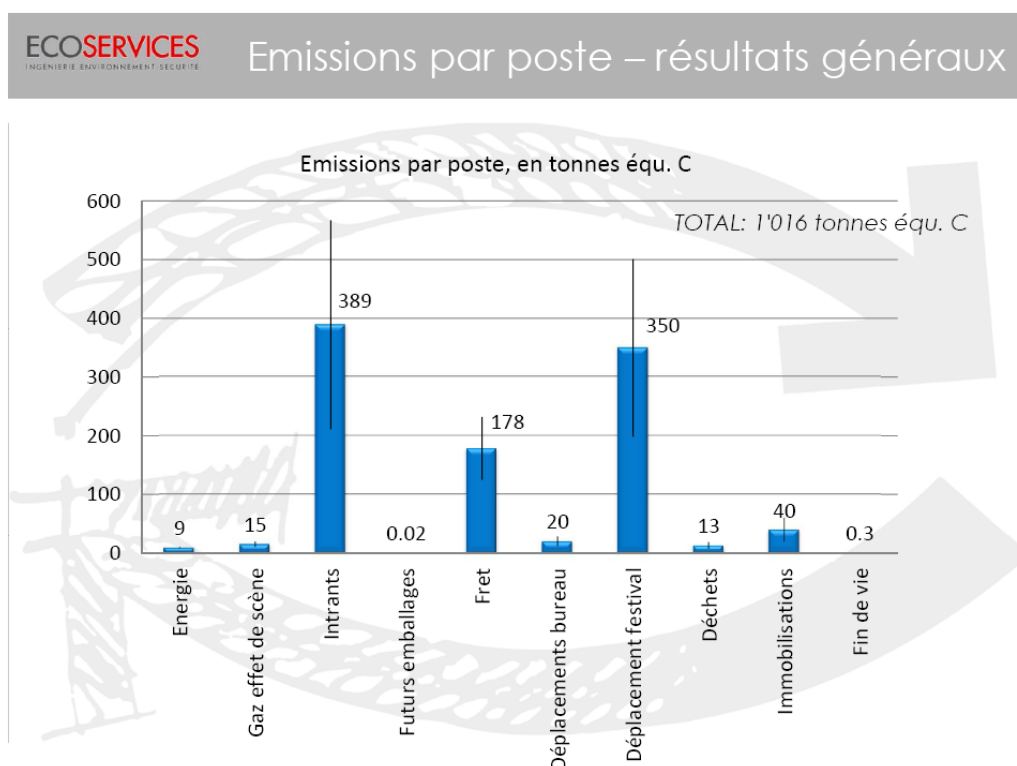
³⁶ Les GES sont « des gaz qui absorbent une partie des rayons solaires en les redistribuant sous la forme de radiations au sein de l'atmosphère terrestre, phénomène appelé effet de serre. Exemples de GES : la vapeur d'eau (H₂O), le Dioxyde de carbone (CO₂), le Méthane (CH₄), l'Ozone (O₃), etc. Définition consultée le 10 décembre 2010, sur : www.actu-environnement.com/ae/dictionnaire_environnement/definition/gaz_a_effet_de_serre_ges.php4

2.5.2 La réalité des transports

La première étape pour l'entreprise mandatée consiste à découvrir et à bien comprendre le fonctionnement du Paléo Festival. A partir de là, une liste est dressée avec tous les éléments qui vont être nécessaires pour la réalisation de l'étude. La deuxième étape est la collecte d'informations qui représente une grande partie du travail. Plus de **400 données** ont été transmises par Paléo et ont été insérées dans le tableau Excel de l'ADEME. Il faut ensuite examiner les données et en extraire les plus pertinentes. Celles-ci sont ensuite réparties par poste en fonction des activités.

L'ensemble des différents postes représente un total de **1016 tonnes équivalent carbone**³⁷. Les deux résultats qui ressortent de manière significative sont, avec 38%, **les intrants** (transports liés aux matériaux entrants) et, avec 34%, **les déplacements festival**. En définitive, ce qui pèse le plus lourd dans la balance du bilan carbone du festival se situe au niveau des transports.

Figure 8 : Bilan carbone - Résultats par poste des émissions de GES³⁸



³⁷ Un kilogramme de CO² contient 0,2727 kg d'équivalent carbone. Source : Ecoservices (2010).

³⁸ Source : Rapport partiel « Bilan carbone - Paléo 2010 ».

Chapitre 3 : LA PROBLÉMATIQUE DES TRANSPORTS

Le flux de personnes que draine le festival est tellement important que l'offre de transport n'est pas suffisante pour satisfaire la demande. Paléo se retrouve donc dans l'obligation d'organiser des transports spécifiques pour les six jours de festival.

Comme le révèle le bilan carbone, **le point faible de Paléo se situe essentiellement au niveau des transports** car c'est le poste qui constitue la plus grande source d'émission. En effet, la période de chantier ainsi que la semaine de festival s'étalent sur **huit semaines consécutives**, ce qui occasionne de nombreux déplacements sur le terrain ainsi que sur les parkings. Il est clair qu'un tel événement ne peut pas avoir lieu sans incidence sur l'environnement. En revanche, il est toujours possible d'en limiter l'impact. C'est pourquoi la problématique des transports constitue une grande préoccupation pour le Paléo.

3.1 DÉFINITION DES DEUX TYPES DE TRAFIC

Les six jours d'exploitation du festival entraînent une grande concentration de flux de personnes et de marchandises aussi bien dans le temps que dans l'espace. C'est pourquoi, il est important de distinguer deux types de trafic différents :

- 📍 **Le trafic logistique** correspond au transport des marchandises et infrastructures nécessaires pour le montage et démontage du site, cela représente en tout une période de huit semaines.
- 📍 **Le trafic spectateurs** représente tous les déplacements occasionnés par les visiteurs et les collaborateurs bénévoles durant les six jours de festival.

Les observations qui vont être présentées dans la suite de ce travail se réfèrent **uniquement au trafic spectateurs**. Comme mentionné précédemment, cette activité **représente 34%** de l'ensemble des émissions, soit exactement **350 tonnes équivalent carbone**. La question du transport des festivaliers constitue un réel problème pour Paléo et mérite donc réflexion.

Est-ce les premiers signes révélateurs du revers de la médaille dû à l'exceptionnel développement du Festival ? Comment peut-on réduire le poste des transports des festivaliers au Paléo ?

3.2 ACCESSIBILITÉ AU SITE DU FESTIVAL

Le Paléo Festival se déroule en périphérie de la ville de Nyon, sur la plaine de l'Asse, à exactement 4 km³⁹ de la gare de Nyon. Le site du Paléo se trouve à proximité de la ligne de chemin de fer Nyon - St-Cergue - Morez (NStCM). Ce train, communément appelé le petit train rouge, dessert l'arrêt de l'Asse (voir illustration 7). Cet arrêt, bien connu de tous les festivaliers est même devenu la gare de prédilection pour tous les amoureux de musique.



Illustration 7 : Le petit train rouge

Un autre moyen d'accéder au site est bien évidemment la voiture car le festival est situé en bordure de l'autoroute A1, sortie Nyon (voir le plan d'accès en annexe XI).

Le festival est donc desservi par un faisceau de transports composé de l'autoroute, d'un réseau de chemin de fer de niveau international jusqu'à la gare de Nyon, de la ligne ferroviaire régionale NStCM jusqu'à l'Asse et de bus navettes.

3.3 LES OBJECTIFS DE QUALITÉ PALÉO

Tout d'abord, il est important de relever que le Paléo compte très peu de documents de référence relatifs au domaine du transport. L'expérience en la matière s'est acquise progressivement au fil des années. Malheureusement, ce savoir n'a pas été transcrit sur papier et une seule personne en connaît tous les secrets. Il s'agit de M. Philippe Vallat qui a pris part à l'aventure de Paléo dès ses débuts ; il a de multiples casquettes puisqu'il est secrétaire général mais également responsable des transports. Je me suis donc entretenue avec lui afin de m'imprégner, dans un premier temps, du mode de fonctionnement et de sa manière de raisonner et dans un deuxième temps, pour récolter le maximum d'informations précieuses à la rédaction de ce travail. Voici ce qu'il en est ressorti.

Pour gérer au mieux tous les déplacements engendrés par la manifestation, le Paléo s'est fixé des objectifs de qualité car la mobilité fait partie intégrante de sa stratégie d'accueil. La devise Paléo peut être résumée à l'aide des mots-clés suivants : **Transport - Accessibilité - Sécurité**. Ils constituent la base de toutes réflexions visant à apporter des solutions d'amélioration.

³⁹ Distance calculé à l'aide du site internet : www.viamichelin.ch.

La notion de qualité dans la gestion de flux de personnes se traduit par exemple par l'accueil, la cadence, la fréquentation, le confort et l'attente. Voici ci-dessous les deux objectifs de qualité de base⁴⁰ :

- 📍 En train : attente maximale à la gare de l'Asse pour le retour à Nyon ➔ 15 min
- 📍 En voiture : attente maximale pour sortir des parkings ➔ 30 min

C'est en fonction des objectifs de qualité et des trois zones géographiques définies ci-après, que Paléo collabore avec les transports en commun de la région pour développer un réseau de transports qui sera utilisé durant la semaine de festival.

3.4 PRÉSENTATION DES ZONES GÉOGRAPHIQUES

D'une manière générale, le Paléo est une **manifestation de type régional** car la majorité des festivaliers est domiciliée dans un **rayon de 50 km autour de Nyon**⁴¹. En théorie, l'approche de Paléo en termes de transports en commun devrait être relativement simple. Or, dans la partie 8.2 on verra que Paléo doit faire face à certains éléments bloquants.

Le but principal est de toucher les localités où il y a la plus forte concentration de spectateurs. Cette méthode permet de viser les personnes habitant à proximité du site et par la même occasion, d'assurer une bonne fréquence pour optimiser ainsi le taux d'occupation.

C'est pour cette raison que Paléo a défini trois zones géographiques, à savoir :

- 📍 1^{ère} zone : les personnes qui habitent dans un **rayon de 10 km**.
- 📍 2^e zone : les personnes qui empruntent **habituellement le réseau CFF** et qui habitent dans un **rayon d'environ 50 km**.
- 📍 3^e zone : les personnes qui habitent **à plus de 60 km** généralement en provenance de toute la Romandie.

Ces trois cercles qui se dessinent en partance de la plaine de l'Asse permettent de regrouper les festivaliers en différentes catégories. Celles-ci représentent alors les différents axes de travail pour l'organisation des transports en commun.

⁴⁰ Objectifs de qualité obtenus lors de l'entretien avec le responsable des transports Paléo.

⁴¹ Cf. Bovy, P., Potier, F., & Liaudat, C. (2003). Les grandes manifestations : planification, gestion des mobilités et impacts.

3.5 MOYENS DE TRANSPORTS EN COMMUN

Depuis 2006, le festival encourage fortement l'utilisation des transports en commun. L'idée de base est de créer une mobilité exceptionnelle pour la durée de l'événement sans pour autant modifier le trafic quotidien. Les transports publics circulent aux horaires habituels et sont renforcés, en période festival, par d'autres lignes. Pour cela, le Paléo Festival dispose **d'un budget qui s'élève à 400 000 CHF.**

Du point de vue interne à l'association, le budget mobilité est dans la moyenne par rapport aux autres secteurs du Paléo. En revanche, lorsqu'il s'agit d'entreprendre des actions, le domaine des transports entraîne rapidement de lourdes dépenses et le budget devient alors un problème. La collaboration, le partenariat ainsi qu'une bonne entente avec les sociétés de transports locales sont indispensables pour rendre l'accès au site plus facile

Voici un bref aperçu des moyens de transports disponibles en fonction des zones géographiques mentionnées ci-dessus.

3.5.1 Le Nyon - St-Cergue

Un accord a été passé avec la **société de transport NStCM** afin de proposer **gratuitement** des navettes aux festivaliers. Durant la période de montage, du festival et du démontage y compris, toute personne portant un badge collaborateur bénéficie du libre parcours sur la ligne ferroviaire régionale du NStCM. De plus, pour acheminer au mieux les milliers de festivaliers, une augmentation de la cadence et de la capacité du train ont été nécessaires. Les horaires habituels sont maintenus et sont complétés par des trains supplémentaires dits nocturnes. En période festival le **trajet Nyon - l'Asse** compte un train **toutes les dix minutes selon l'affluence, jusqu'à 04h00 du matin**, contre deux trains par heure, jusqu'à 00h40 en période normale.

3.5.2 Les bus régionaux

Ces bus sont à disposition des personnes habitant dans un rayon de 10 km, dont voici les principales localités : Gland, Prangins, Crans, Chavannes-de-Bogis ainsi que certains quartiers de la ville de Nyon. Ces lignes spéciales assurées par **CarPostal sont gratuites** et tournent sans arrêt ; il y a un bus **toutes les 15 minutes selon les heures et l'affluence**. Les départs des bus se situent à une distance d'environ 600 m de l'entrée principale. Cet emplacement est une volonté des organisateurs, car elle permet ainsi d'étaler le flux de piétons.

3.5.3 Les trains CFF

Les trains CFF jusqu'à Nyon circulent aux **horaires habituels**, le parcours est payant avec **une réduction de 20%** pour toutes personnes possédant un billet d'entrée au festival. En plus des trains réguliers et pour assurer le retour de ses visiteurs dans la nuit, Paléo organise **trois trains supplémentaires** en direction de Genève, Lausanne et Fribourg. Un bus spécial de nuit prend ensuite le relais pour desservir ces agglomérations.

3.5.4 Les cars TCS

Ce système de bus est entièrement organisé et géré par le TCS et dessert **toute la Suisse romande**. Au total **sept lignes de bus** sont proposées en partance de Fribourg, du Valais, de Neuchâtel, du Jura, de Bienne, d'Yverdon, du Chablais et de Morat. Ce service, **uniquement sur réservation**, est **payant**. Le TCS propose quatre tarifs différents : membre TCS, non-membre, jusqu'à 25 ans et à partir de 26 ans. Le tarif n'est donc pas progressif en fonction du nombre de kilomètres parcourus. Si bien que ce transport alternatif revient parfois même meilleur marché que le train avec le confort en prime.

En définitive, grâce au petit train rouge, aux bus régionaux, aux trains CFF et aux cars TCS, l'offre des transports collectifs à Paléo alimente toute la Riviera et la côte pour s'étendre vers toutes les grandes localités de Romandie.

3.6 MOYENS DE TRANSPORTS MOTORISÉS PRIVÉS

Bien que Paléo essaie de limiter l'utilisation de la voiture, cette dernière reste forcément à disposition des festivaliers. Des **parkings provisoires**, aménagés sur une dizaine de



Illustration 8 : Parkings et camping 2010

champs à proximité de l'entrée du festival, sont **gratuitement mis à disposition** des automobilistes. Sans compter les véhicules pratiquant le parking dit sauvage⁴², Paléo estime entre **13 000 et 18 000 le nombre de véhicules** présents par soir. L'occupation des parkings est calculée à l'aide de la surface et des prises de vues aériennes des différentes zones. La base de calcul est de 430 véhicules par hectare.

Quel est le mode de transport le plus utilisé par les festivaliers, la voiture ou le train ? Est-ce que les moyens à disposition permettent-ils d'absorber le trafic de manière satisfaisante ?

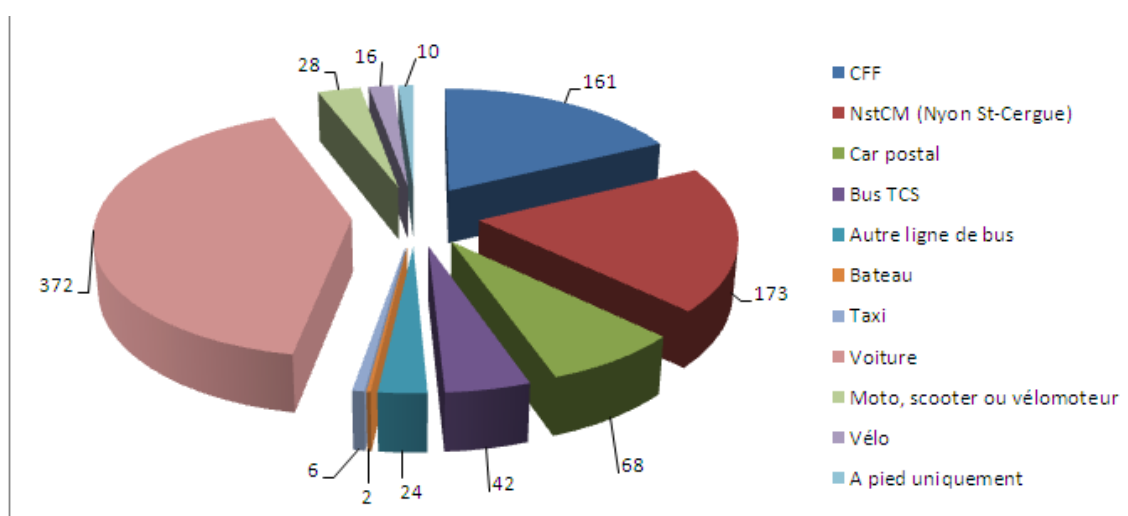
⁴² Paléo estime qu'il y a environ 500 voitures par soir stationnées hors des parkings prévus à cet effet.

3.7 ANALYSE DES DÉPLACEMENTS DES VISITEURS

En se référant à nouveau au sondage des visiteurs 2010, il est possible d'évaluer si l'offre des transports en commun est à la hauteur des exigences des festivaliers.

Le graphique ci-dessous a été réalisé à l'aide des réponses à la question 5.1 du sondage. A noter que le sondé avait la possibilité de répondre à plusieurs modes de transports différents. La totalité se monte dorénavant à **902 réponses**.

Figure 9 : Moyens de transport utilisés⁴³



Sans grande surprise le principal moyen de transport est la **voiture avec plus de 41,2%** des personnes interrogées. En décidant de prendre leur véhicule, ces personnes-là arrivent directement à l'Asse et peuvent se garer dans les parkings prévus à cet effet. En revanche, ils devront s'armer de patience, car chaque jour de festival rime avec embouteillages et bouchons pour arriver et pour repartir du festival.

Pour les personnes utilisant les transports en commun, il n'est pas rare de devoir prendre deux moyens de transports différents pour se rendre à l'Asse. Étant donné que plusieurs réponses pouvaient être cochées à la question 5.1, on peut donc supposer qu'une seule et même personne utilise le train CFF jusqu'à la gare de Nyon puis le Nyon St-Cergue pour se rendre au festival. De ce fait, en additionnant les deux données (CFF et NStCM), on obtient 334 personnes. On remarque alors que la proportion s'équilibre par rapport à la voiture avec **37%** d'utilisateurs de transports en commun.

Cette hypothèse se voit confirmée par les chiffres sortis dans le **bilan Paléo 2010**. En effet, pour la première fois depuis des années, **40%⁴⁴ des festivaliers ont utilisé les transports**

⁴³ Source : Rapport intermédiaire du LEM - Sondage des visiteurs 2010.

en commun pour venir au festival. Ce chiffre est très encourageant, mais reste assez fragile, compte tenu du fait que la météo joue un grand rôle dans ce résultat.

Par exemple, l'année 2010 est considérée comme une année très sèche en comptant seulement un jour de pluie dans la semaine du festival. Par contre, l'année 2007 a été très pluvieuse, ce qui a endommagé considérablement les sols, si bien que la fermeture de certains parkings a été nécessaire. Les organisateurs ont dû vivement encourager les festivaliers à utiliser les transports en commun ; c'est ce qui explique qu'en 2007 une proportion de 41% avait été atteinte. Cet exemple montre que cette donnée peut évoluer très rapidement en fonction des conditions météorologiques.

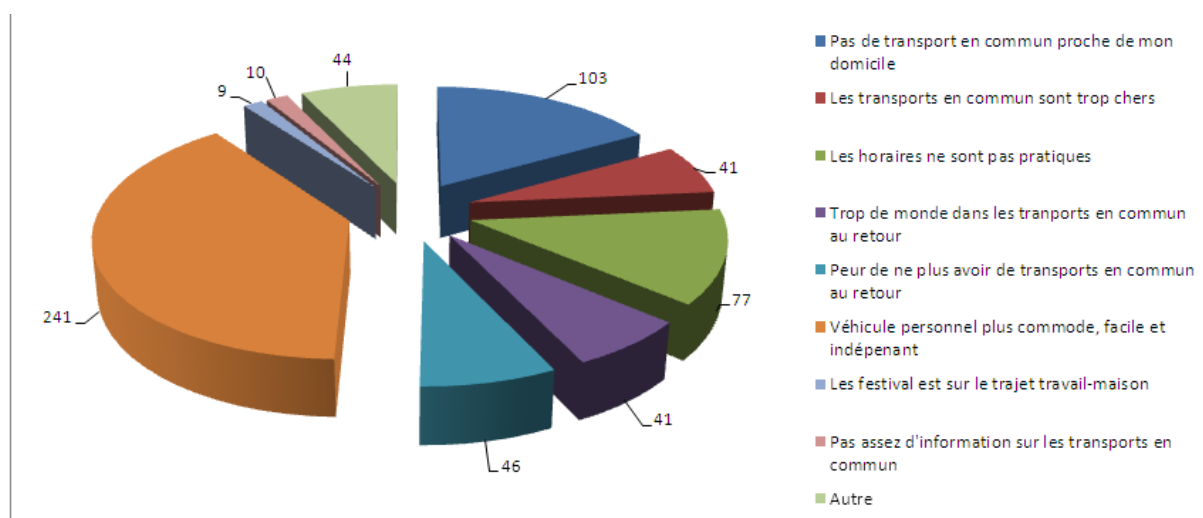
3.7.1 Profil type des automobilistes

Afin d'optimiser l'offre des transports, les organisateurs doivent identifier le profil des automobilistes pour cibler plus précisément leurs attentes et besoins en matière de transport. Cette vision d'ensemble va permettre de comprendre leur comportement mais aussi de mettre en avant les points faibles des transports en commun pour finalement essayer d'améliorer l'offre existante.

Toutes les personnes ayant répondu se rendre au festival en voiture à la question 5.1, ont pu répondre en plus à la question 5.4, à savoir : *Le cas échéant, pour quelles raisons n'avez-vous pas utilisé les transports en commun ?* Cette question à choix multiples permet de déterminer les raisons pour lesquelles ces personnes préfèrent utiliser leur voiture plutôt que les transports en commun (voir figure 10).

⁴⁴ Cf. annexe V : Tableau de bord environnement 2003-2010.

Figure 10 : Besoins et attentes en matière de mobilité⁴⁵



En analysant les résultats, on constate que les raisons qui encouragent les festivaliers à utiliser un véhicule privé sont diverses, certaines d'entre elles sont même tout à fait justifiées.

La majorité des personnes évoquent une question de **confort** et de **liberté**. En effet, ils souhaitent être rapidement sur les lieux et pouvoir partir quand ils le désirent sans avoir aucune contrainte. La question des horaires, spécialement pour le trajet du retour, peut également poser problème car en fonction de l'heure du départ, de la fréquentation et de la destination finale, le festivalier se retrouve parfois sans alternative pour rentrer chez lui. Ce dernier point peut cependant être amélioré par Paléo, par exemple en augmentant la cadence ou en organisant des bus nocturnes supplémentaires.

La notion de mobilité est très importante dans l'organisation d'un tel événement, principalement lorsque celui-ci a lieu en périphérie d'une ville. Cela nécessite la mise en place de toute une infrastructure au niveau des transports. Ensuite reste à savoir si les festivaliers sont d'accord de jouer le jeu en préférant le bus ou le train à la voiture.

Grâce aux différents éléments analysés et présentés, on voit que la mentalité et les habitudes des gens en termes de transports en commun évoluent très lentement. Pour certains, c'est même encore loin de devenir un réflexe. Ils se cachent derrière des excuses, comme le prix et les horaires des transports publics ou la peur de voyager entassé dans un bus, pour justifier le fait de prendre leur voiture.

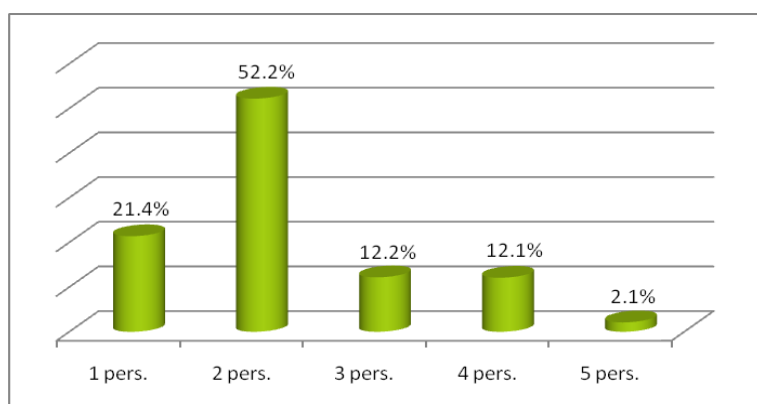
⁴⁵ Source : Rapport intermédiaire du LEM - Sondage des visiteurs 2010.

Cette situation révèle une certaine ambivalence. En effet, les festivaliers n'hésitent pas à se regrouper lors de l'achat des billets pour passer la soirée entre amis. En revanche, ils ne sont pas disposés à prendre des voisins ou des inconnus dans leur voiture pour partager le trajet ensemble.

3.7.2 Taux d'occupation des voitures

Afin de déterminer le taux d'occupation des voitures, des observations ont eu lieu dans les différents parkings. Une équipe de la COE a procédé à des observations qui se sont déroulées durant la semaine du festival de 17h à 20h.

Figure 11 : Nombre de passagers par voiture⁴⁶



Le rapport d'observation de la COE révèle que le taux d'occupation moyen calculé est de **2,18 personnes par véhicule**. D'une soirée à l'autre ce pourcentage varie relativement peu et atteint 2,26 personnes pour le samedi soir.

D'une manière générale, les observateurs révèlent que beaucoup trop de véhicules sont **sous-occupés avec souvent une seule personne à bord**. Dans ce cas-là, il s'agit peut-être de personne se rendant au festival directement après le travail ou rejoignant des amis déjà sur place. Les voitures occupées par **deux personnes** représentent **52,2%** ; ce sont certainement dans la plupart des cas des couples. Les voitures remplies au-delà de deux personnes ne représentent malheureusement qu'une infime partie.

Il est évident qu'avec les **50 000 festivaliers présents chaque soir**, l'utilisation de la voiture ne peut pas totalement être substituée par les transports en commun. Par contre, le taux de remplissage des véhicules peut être amélioré, ce qui entraînerait une diminution du nombre de voitures sur le terrain et par conséquent réduirait l'impact écologique. La solution qui permettrait d'aller dans cette direction serait de miser sur le covoiturage et la mobilité douce.

⁴⁶ Source : Figure réalisée par Egger, C. (2010).

3.8 LE POINT DE LA SITUATION

En termes de transports en commun, le Paléo Festival a atteint son objectif, car 40% des visiteurs ont utilisé cette année ce mode de déplacement pour venir au festival.

Bien que le résultat soit très satisfaisant, le prochain but ne consiste pas forcément à augmenter ce pourcentage. Les organisateurs veulent plutôt essayer de le maintenir en améliorant le système de transport public pour garantir la qualité et la satisfaction du festivalier.

Le secteur du transport est un secteur très visible et relativement sensible. Le moindre incident, des retards répétés ou un accident peuvent rapidement avoir des conséquences néfastes et entraîner une mauvaise image médiatique pour la manifestation. De plus, les organisateurs considèrent que leur marge de manœuvre est relativement limitée et affirment avoir atteint la capacité maximale au niveau des transports.

Paléo joue-t-il la carte de la sécurité en agissant de la sorte ? Que cache réellement ce genre d'allégations ? Le Festival ne se reposerait-il pas sur ses acquis ?

Le point suivant permet d'avoir une vision globale de la situation, y compris les différentes contraintes auxquelles le Paléo Festival est confronté chaque année lors de l'organisation du réseau de transport.

3.8.1 Analyse SWOT

L'analyse SWOT ci-après nous présente de manière très générale, la situation actuelle du Paléo et permet de dégager une vue d'ensemble critique du festival.

Figure 12 : Analyse SWOT⁴⁷

FORCES	FAIBLESSES
<ul style="list-style-type: none"> ☛ Fait partie des plus grands festivals open air de Suisse ☛ Bonne réputation au niveau européen ☛ Expérience prouvée dans l'organisation d'événements musicaux ☛ Situation géographique ☛ Prix du billet d'entrée attractif ☛ Diversité musicale ☛ Fidélité des collaborateurs et des festivaliers 	<ul style="list-style-type: none"> ☛ Fragilité financière ☛ Lenteur du fonctionnement interne Paléo ☛ Temps record de la vente des billets ☛ Accessibilité au site ☛ Communication environnementale
OPPORTUNITÉS	MENACES
<ul style="list-style-type: none"> ☛ Développer des projets innovants ☛ Têtes d'affiche exclusives ☛ Nouvelles technologies ☛ Encourager la mobilité douce ☛ Développer le covoiturage 	<ul style="list-style-type: none"> ☛ Désaccord avec un paysan, propriétaire d'un terrain sur lequel se déroule Paléo ☛ Conditions météorologiques ☛ Concurrence des festivals similaires ☛ Situation économique

En prenant conscience des divers **facteurs internes** (forces et faiblesses) ainsi que des **facteurs externes** (opportunités et menaces), le festival va pouvoir jouer avec ces éléments pour réussir à trouver un équilibre. On remarque dans l'analyse ci-dessus que le Paléo exploite suffisamment ses forces en les mettant en avant par le biais de la communication. En revanche, un effort supplémentaire pourrait être fait dans le domaine du développement durable. Par exemple en encourageant la mobilité douce dans une démarche novatrice ou en utilisant les nouvelles technologies pour développer un système de covoiturage, etc.

⁴⁷ Figure réalisée par Egger, C. (2010).

3.8.2 Les contraintes de l'organisation des transports

Bien que le festival travaille en partenariat avec les entreprises de transports de la région pour organiser les flux de personnes, il se trouve bien souvent confronté malgré lui à divers obstacles dont voici un aperçu ci-après :

- ❏ La **lenteur du système Paléo** peut parfois poser un certain nombre de problèmes. Comme par exemple, repousser un projet à l'année suivante ou carrément l'abandonner en cours de route.
- ❏ Le **domaine financier** peut limiter les activités ou les actions à entreprendre, spécialement dans le domaine des transports qui entraîne inévitablement de lourdes dépenses. Le budget à disposition, qui est fixé à 400 000 CHF par édition, peut vite s'avérer handicapant. Il n'est donc pas toujours évident d'entreprendre des actions innovantes visant à organiser différemment les flux de personnes.
- ❏ Un complément d'information doit être apporté concernant la capacité maximale citée précédemment. En effet, celle-ci se situe uniquement sur le **trajet Nyon - l'Asse et retour** car les **limites techniques du petit train rouge ont été atteintes**. Cette situation s'explique par une augmentation des passagers CFF à destination de la gare de Nyon, ce qui a entraîné une charge supplémentaire sur la navette entre Nyon et l'Asse. La saturation a même été plusieurs fois atteinte, spécialement après le dernier concert de la Grande Scène. Pour remédier à cette situation, la cadence a été accentuée avec un train toutes les dix minutes contre deux par heure habituellement. La capacité a également été renforcée avec trois wagons supplémentaires. Malgré tous les efforts entrepris, le problème n'est toujours pas résolu car la raison principale de ce blocage se heurte à des problèmes logistiques. En effet, il n'est pas possible de rajouter des wagons supplémentaires ou d'en prévoir à deux étages, par manque de place disponible. En définitive, Paléo ne peut et ne doit pas exclusivement compter sur le petit train rouge pour absorber le trafic qu'il génère durant la semaine.
- ❏ L'idée d'organiser des **bus supplémentaires pour compenser les trajets du NStCM** n'est malheureusement pas possible non plus. Paléo se voit confronté à une autre difficulté qui concerne cette fois-ci des questions d'organisation et de place disponible. De plus cette démarche n'est pas simple et nécessite l'obtention de concessions spéciales pour pouvoir utiliser les arrêts de bus à l'occasion du Paléo. De toute manière, les bus navettes utilisent actuellement toute la place à disposition et il n'y a pas la possibilité d'en accueillir d'autres.

- ❏ Pour les visiteurs venant en voiture, les organisateurs se voient à nouveau confrontés à un autre type de problème. Bien que l'idéal serait de réduire le nombre de voitures sur le terrain, les organisateurs doivent être vigilants. La **gestion du trafic et du stationnement** sont très importantes car des dizaines de milliers de véhicules sont présents chaque soir dans les parkings. Le Paléo Festival est bien connu pour perturber le trafic, si bien que d'**interminables bouchons** se forment déjà sur l'autoroute, à la hauteur de Gland, soit à environ 10 km de Nyon. De plus, le moment le plus délicat se situe en fin de soirée, c'est-à-dire à la fin du concert de la Grande Scène. Tous les festivaliers veulent partir en même temps, ce qui provoque des embouteillages à la sortie des parkings. Pour les automobilistes, c'est alors le moment d'une longue attente avant de pouvoir enfin rejoindre l'autoroute. C'est pourquoi, afin d'améliorer la situation, un effort est entrepris par le département de la programmation. Ils font en sorte d'étaler dans le temps l'heure des derniers concerts pour éviter que les festivaliers ne s'agglutinent tous en même temps à la sortie du site. Cette pratique permet de mieux répartir la concentration de personnes dans le temps et dans l'espace.

Ces différents points révèlent le côté interne de l'organisation et de l'administration Paléo. Ils présentent parfaitement la situation actuelle et montrent à quel point la situation peut être délicate et bloquée. C'est pourquoi il est important d'avoir une vue d'ensemble du Paléo Festival et de sa problématique des transports. En revanche, les organisateurs ne doivent pas rester sur leurs acquis et baisser les bras car d'autres solutions existent pour améliorer le transport des festivaliers, elles ne demandent qu'à être explorées. Du reste, comme le montre l'analyse SWOT, le festival a la chance d'avoir de grandes forces de son côté doublé de plusieurs opportunités, il ne reste plus qu'à tester de nouvelles démarches.

Pourquoi ne pas jouer sur la notoriété et sur l'impact médiatique du Paléo pour proposer des alternatives en matière de déplacement ? Cela permettrait d'essayer de changer la mentalité et le comportement des festivaliers. Est-ce que la solution résiderait dans le fait de créer une interaction entre les transports en commun et la mobilité douce ?

Chapitre 4 : BENCHMARKING

D'après la définition de Robert Camp, le benchmarking consiste dans « la recherche des méthodes les plus performantes pour une activité donnée, permettant de s'assurer une supériorité »⁴⁸.

Dans le cas de cette étude relative au Paléo Festival, le benchmarking effectué permet de découvrir l'organisation des transports des principaux festivals suisses et européens. Le but est de s'inspirer de leurs idées et de profiter de leurs expériences pour éventuellement développer ou améliorer un service destiné aux festivaliers du Paléo.

Les recherches ont été uniquement réalisées sur la base des sites internet des autres festivals suisses et européens. Il faut préciser que j'ai rencontré quelques difficultés lors de ces recherches car la période phare des festivals s'est terminée il y a quelques mois de cela et j'ai remarqué que les festivals profitent de ce moment plus calme pour alléger le contenu de leur site internet en attendant la prochaine édition. Voici ci-après un aperçu des différents concepts de mobilité existants ainsi que des idées de partenariats possibles.

4.1 AU NIVEAU SUISSE

Les recherches n'ont pas fait ressortir de réelles innovations en matière de mobilité. En effet, les festivals romands et suisses allemands proposent les mêmes transports que le Paléo, à savoir le train, le bus et la voiture. Globalement la communication des festivals se concentre sur des **informations de type pratique** concernant l'**accès au site** et les **horaires** des différents moyens de transport mis en place.

Voici en quelques lignes ce que proposent les sites internet des festivals de musique qui ont retenus toute mon attention. Certains encouragent l'utilisation des transports en commun et collaborent avec les CFF pour offrir, tout comme au Paléo de Nyon, un **rabais de 20%** sur le billet de train. D'autres festivals font l'effort d'aller plus loin dans la démarche de développement durable, en proposant un service de **covoiturage**. C'est le cas par exemple de Vercojazz (VS), du Chant du Gros (JU), du Long'I'Rock festival (VD), du Rock Oz'Arènes (VD) et d'autres encore, qui collaborent avec l'association suisse de e-covoiturage. Ce service est uniquement accessible via la plateforme internet. Celle-ci propose une rubrique spéciale⁴⁹ qui répertorie tous les événements travaillant en partenariat avec l'association. Un

⁴⁸ Camp, R. (1992). *Le Benchmarking : pour atteindre l'excellence et dépasser vos concurrents*.

⁴⁹ En 2008, le Paléo Festival faisait partie de cet agenda des manifestations en ligne.

lien est alors activé sur les sites internet respectifs et redirige les internautes-festivaliers sur le site www.e-covoiturage.ch afin qu'ils puissent trouver le trajet idéal.

4.2 AU NIVEAU EUROPÉEN

J'ai découvert le « Latitude Festival » qui se déroule au mois de juillet, à Southwold⁵⁰. Le site internet est très bien conçu, spécialement la rubrique des transports qui suggère plus d'une dizaine de moyens de transport différents⁵¹.

L'approche est intéressante puisqu'il présente les différents moyens à disposition pour venir au festival tout en sensibilisant les visiteurs sur les émissions de CO₂. L'aspect visuel du site internet est également très important car tous les moyens de transports sont imagés à l'aide d'une petite vidéo ludique. Cela permet de comprendre en un coup d'œil l'importance du choix du mode de déplacement et les impacts que certains comportements peuvent avoir sur l'environnement. Je trouve cette démarche très originale car sur les nombreux sites que j'ai visités, c'est le seul qui expose de manière transparente pourquoi il est préférable de privilégier les transports publics aux moyens motorisés privés.



Illustration 9 : Vidéos tirées du site internet « Latitude Festival »

4.3 PERSPECTIVES D'AVENIR : AUTRES TYPES DE MOBILITÉ

Aujourd'hui, le Paléo Festival a réussi à convaincre ses festivaliers d'utiliser les transports en commun et a atteint l'objectif fixé des 40% d'utilisateurs⁵². Cela a naturellement fait diminuer les émissions de CO₂ mais a fait apparaître un autre type de problème. En effet, cette hausse de fréquentation a provoqué un **engorgement au niveau de la liaison Nyon - l'Asse et retour**, si bien que ce tronçon constitue aujourd'hui le **point faible du Paléo**. De plus, comme expliqué précédemment, les organisateurs se retrouvent dans l'incapacité de renforcer davantage les transports en commun. C'est la raison pour laquelle il me semble important de trouver des solutions afin de laisser l'empreinte écologique la plus discrète possible au niveau des transports en se tournant vers d'autres types de mobilité.

⁵⁰ La ville de Southwold est située à environ 200 km au nord-est de Londres.

⁵¹ Une telle offre de transport est certainement due à l'emplacement du festival, car il est impossible de s'y rendre à pied.

⁵² Cf. annexe V : Tableau de bord environnement 2003-2010.

4.3.1 Propositions d'innovation des transports applicables à Paléo

Afin de trouver une utilité concrète et surtout pratique à toutes les recherches effectuées pour ce travail, j'ai décidé d'imaginer des idées d'amélioration et des recommandations, qui je l'espère seront utiles pour le Paléo Festival. Celles-ci s'articulent sur **deux axes de travail différents** ; **la mobilité douce** qui permettrait de baisser la fréquentation du NStCM et **le covoiturage** qui améliorerait le taux de remplissage des véhicules privés.

4.3.2 ... vers la mobilité douce

En Suisse, c'est l'Office fédéral des routes (OFROU) qui est chargé de promouvoir et d'encourager la mobilité douce. Ce domaine comprend toute forme de déplacement non motorisé, c'est-à-dire la marche à pied, le vélo, la trottinette ou les patins à roulette. La mobilité douce s'adresse donc aux piétons et aux cyclistes de n'importe quel âge et touche ainsi un large public cible. Grâce à la mobilité douce, il est possible de **favoriser le contact** et de **partager un moment convivial entre amis**, à la simple force du mollet. De plus, elle favorise un **sentiment de liberté** car il n'y a pas de contrainte d'horaire et permet de s'échapper du bruit, du stress et de la pollution.

A l'inverse de la voiture individuelle, la mobilité douce **présente de nombreux avantages** car elle ne nécessite **pas d'infrastructure spécifique**, n'a **aucun effet négatif sur l'environnement** et a un **impact positif sur la santé**. C'est également peu coûteux et facile à mettre en place, ce qui constitue un réel avantage dans l'organisation d'événements de type éphémère, tel que le Paléo Festival. Voici donc ci-après le résultat de mes réflexions présenté sous la forme de **deux projets réalisables** qui permettraient de désengorger le trafic entre la gare de Nyon et l'Asse et qui pourraient être développés à l'occasion d'une prochaine édition.

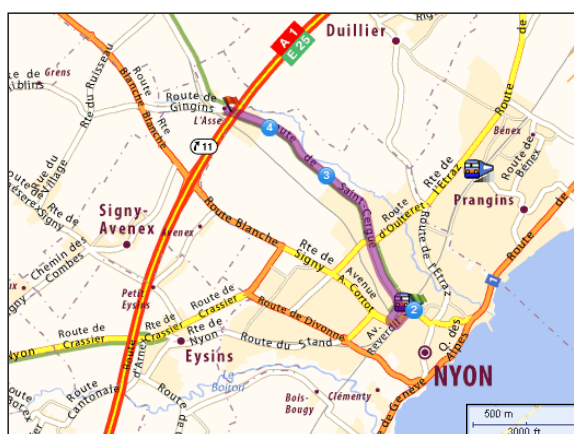
4.3.2.1 Le Pédibus

Le système du Pédibus appelé aussi « walking bus driver » a été inventé en 1991 par un Australien prénommé David Engwicht⁵³. A l'origine, le service de pédibus a été mis en place afin d'accompagner les enfants sur le chemin de l'école et retour. Le ramassage scolaire est accompagné par un parent volontaire et s'effectue uniquement à pied. Le projet a une vocation éducative puisqu'il permet par exemple de sensibiliser les enfants aux dangers liés à la circulation. Ce concept est utilisé jusqu'à aujourd'hui uniquement dans le cadre scolaire.

⁵³ Lanci-Montant, F. (2006). *Tout ce que vous avez toujours voulu savoir sur le Pédibus... sans jamais oser le demander.*

Le projet imaginé pour le Paléo Festival reprendrait l'idée de base de ce concept. Il suffirait simplement de l'adapter à l'activité du festival pour pouvoir proposer un nouveau type de mobilité aux festivaliers. Le trajet concerné partirait de la Gare de Nyon pour se rendre en direction de la plaine de l'Asse. Cette nouveauté dite douce prouverait aux visiteurs qu'il est possible de se rendre au festival à pied. Cela diminuerait probablement le nombre de personnes de la région nyonnaise qui empruntent naturellement le petit train rouge pour se rendre au Paléo.

Illustration 10 : Trajet Nyon - l'Asse⁵⁴



L'avantage principal du service de Pédibus est qu'il ne nécessite aucune infrastructure particulière, étant donné que des trottoirs sécurisés longent déjà la totalité du parcours. Ceux-ci seront bien entendu balisés par un système de signalétique propre à Paléo. La distance à parcourir pour accéder à l'entrée du festival est de **3 km** et s'effectue en **environ 30 minutes**⁵⁵ à pied (voir illustration 10). C'est donc une distance tout à fait raisonnable à faire à pied, mais encore faut-il y penser. Car de nos jours, le réflexe d'utiliser les transports publics ou de prendre la voiture est pour beaucoup de monde devenu machinal et inconscient. L'avantage de ce projet pour les futurs participants réside dans le fait qu'il n'y a pas d'horaire de départ prédéfini. Chacun est libre de partir quand bon lui semble.

En plus de la marche à pied, il est nécessaire de proposer aux usagers du Pédibus une ambiance conviviale et un concept d'animation original. Pour cela, j'ai imaginé la présence d'une troupe de théâtre qui animerait le point de départ du Pédibus. Celui-ci se situerait juste derrière la gare (voir plan ci-dessous).

⁵⁴ Source : Itinéraire réalisé à l'aide du site internet www.viamichelin.ch.

⁵⁵ Source : Durée du parcours testé par Egger, C. (2010).

Illustration 11 : Plan de la gare de Nyon⁵⁶



L'emplacement du point de départ tout comme l'animation constituent deux éléments clés nécessaires à la réussite du projet Pédibus. Premièrement l'emplacement de l'animation est très stratégique, du fait que les usagers du petit train rouge y passent pour se rendre à la gare du NStCM. C'est donc un endroit où il y a énormément de passage en période de festival. A certaines heures, la fréquentation de la gare NStCM est telle que les quais commencent à être pris d'assaut par les festivaliers. Le temps d'attente peut alors rapidement se monter à 30 minutes.

Deuxièmement, la présence de compagnies de théâtre de rue permettrait d'**animer la place** mais aussi de **faire la promotion de manière amusante pour ce nouveau type de mobilité**. Leur mission serait de sensibiliser et de motiver les gens à se rendre à pied au festival. A priori, ça ne devrait pas poser de problème étant donné que les gens sont déjà sur place et qu'ils doivent de toute façon attendre pour pouvoir prendre le train. Certains d'entre eux préféreraient sûrement s'y rendre à pied plutôt que d'être dans une file d'attente.

La réussite de ce concept dépend entièrement de la bonne volonté des festivaliers à bien vouloir se prêter au jeu. Il suffit qu'une personne trouve l'idée sympa pour déclencher le processus. Celle-ci motiverait naturellement ses amis à prendre ensemble le Pédibus et ainsi de suite, ce qui provoquerait une dynamique originale et attirante envers ce nouveau projet ! Par ailleurs, la présence des compagnies théâtrales renforcerait cet engouement et ne

⁵⁶ Source : Plan d'accès gare CFF disponible sur http://mct.sbb.ch/mct/fr/infra-dienstleistungen/infra-services/trafimage/infra_services-uebersicht-bahnhofplaene.htm.

manquerait pas d'avoir un **effet rassembleur** sur les personnes présentes créant ainsi un effet de groupe.

Le feu vert serait donné par les artistes en fonction de l'affluence. Ils distribueraient à chaque personne un objet distinctif de l'édition en cours afin de pouvoir identifier les usagers du Pédibus Paléo. Une fois le départ annoncé, les participants auront la possibilité de s'arrêter à l'un des trois points de ravitaillement présents sur le parcours et seront à chaque fois accueillis en musique par une équipe de théâtre de rue. Le premier poste viserait à **sensibiliser les festivaliers** sur la démarche de développement durable à Paléo. Ce serait également l'occasion de les **féliciter d'avoir choisi la mobilité douce**, en leur offrant par exemple un gobelet Paléo. Gobelets qu'ils n'auront pas besoin d'acheter à leur arrivée et qu'ils utiliseront de toute façon durant la soirée. Le deuxième poste permettrait aux usagers de se **rafraîchir gratuitement**. Et le dernier poste donnerait droit de participer gratuitement à la «**PédiTombola**» et ainsi bénéficier d'offres avantageuses proposées par les différents stands partenaires.

Le concept du Pédibus est donc une idée simple, basé sur l'aspect de convivialité et des rencontres entre différents groupes d'amis qui ont tous un dénominateur commun, la musique !

4.3.2.2 PaléoRoule

Le deuxième projet a également pour but d'inciter les festivaliers à se tourner vers la mobilité douce plutôt que vers les transports en commun ou la voiture privée. Cette fois-ci il mettrait en avant **l'utilisation du vélo**. A titre d'information, Paléo dispose actuellement d'un parc à vélos pouvant en accueillir une vingtaine, mais celui-ci n'est pas bien indiqué et très peu connu du public.

Comme pour le premier projet, le parcours proposé serait de la gare de Nyon à l'entrée du festival. L'idée serait de **travailler en collaboration** avec l'association Lausanne Roule et Velopass⁵⁷. S'il y avait la possibilité, ça pourrait être un véritable atout de pouvoir utiliser le nom de PaléoRoule, ce qui permettrait de créer une identité propre à ce nouveau service.

L'avantage de ce projet est qu'il donnerait le choix aux festivaliers d'emprunter un vélo via le service PaléoRoule ou alors d'utiliser leur propre vélo pour rejoindre le parcours balisé.

⁵⁷ Lausanne Roule propose depuis 2004 un service de location de vélos et gère également les réseaux de vélos en libre service de Velopass.

L'utilisation du système PaléoRoule serait donc à disposition de tout le monde, un dépôt de 20 CHF serait néanmoins demandé à chaque usager et serait restitué à leur arrivée.

Pour la mise en application de ce projet, il serait nécessaire de prévoir un budget pour l'acquisition de l'infrastructure nécessaire, à savoir : **l'aménagement de deux parcs à vélo**. Le premier se situerait, tout comme le Pédibus, derrière la gare (voir illustration 11) et le deuxième serait à l'entrée du festival. De plus, un **service de réparation et d'entretien** ainsi qu'une **station de gonflage** seraient à disposition des usagers. Finalement, dans le but d'assurer la sécurité des usagers et d'éviter tous débordements, un **service de gardiennage** serait également prévu à cet effet. La dernière étape constituerait à faire connaître le concept de PaléoRoule aux utilisateurs potentiels.

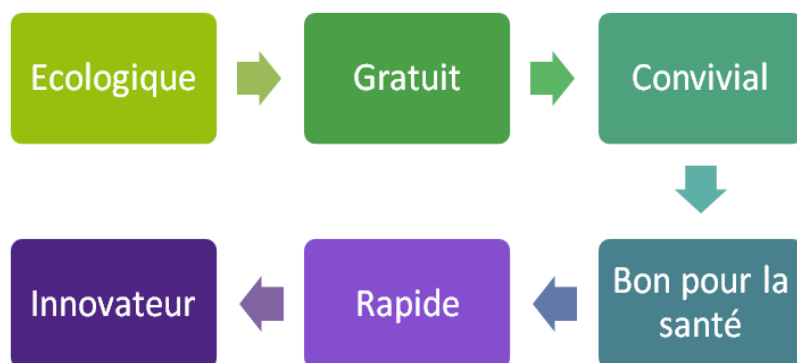
4.3.2.3 Promouvoir la mobilité douce

Pour faire la promotion de ce nouveau type de mobilité, il est nécessaire de mettre en avant **les avantages** que cela apporte aux festivaliers. Il est important de les faire ressortir sous forme de mots clefs afin de **susciter rapidement l'attention**. Pour cela, l'installation d'une signalétique spécifique serait une bonne solution. Elle indiquerait par exemple la durée que cela représente d'aller à pied ou à vélo depuis et vers la gare, voir ci-dessous :

- 📍 Gare de Nyon – Paléo ➔ 30 min à pied / 15 min à vélo
- 📍 Paléo – Gare de Nyon ➔ 25 min à pied / 8 min à vélo

Les principaux avantages relatifs aux deux concepts sont résumés ci-dessous :

Illustration 12 : Les avantages de la mobilité douce⁵⁸



Le développement du Pédibus et du PaléoRoule apporterait une **réelle valeur ajoutée** au Paléo Festival et permettraient de développer un concept de communication plus fort autour

⁵⁸ Illustration réalisée par Egger, C. (2010).

de la mobilité douce. De plus, cela renforcerait l'engagement du festival envers l'environnement et valoriserait sa politique environnementale de manière originale.

4.3.3 ... vers le covoiturage

Le covoiturage constitue le deuxième axe de travail car comme montré antérieurement, la voiture est le moyen de transport favori des festivaliers. Les usagers sont même nombreux à affirmer préférer le confort de la voiture à la promiscuité des transports publics. Pour rappel, les résultats du sondage ont révélé qu'une voiture sur deux est occupée par un seul passager. C'est pourquoi afin d'améliorer la situation, il me semble **essentiel d'approfondir le système de covoiturage** au sein du Paléo Festival. Système qui permettrait de diminuer le nombre de véhicules dans les parkings. Or, les organisateurs sont conscients que le covoiturage constituerait une piste d'amélioration, mais ne croient pas à son véritable potentiel au niveau suisse et dans le cadre d'une manifestation éphémère. Pour eux, c'est un service qui n'est pas assez développé et qui ne correspond pas pour l'instant à la mentalité helvétique.

En 2009, le festival a quand même fait un essai qui ne s'est pas avéré très concluant. Paléo a **collaboré avec Klaxonne**, un service de covoiturage par téléphone mobile spécialisé dans l'organisation de trajets dits « last minute ». Klaxonne était présent sur le terrain pour proposer aux festivaliers des trajets spontanés pour la rentrée en fin de soirée à leur domicile. A titre d'information, 700 envois SMS ont été nécessaires pour organiser seulement 120 trajets de covoiturage. Aux yeux des organisateurs cette tentative s'est conclue par un **résultat peu satisfaisant**, si bien que Klaxonne n'as pas souhaité retenter l'expérience l'année suivante. De plus, au début de l'année 2010, la société de covoiturage a fusionné avec une entreprise concurrente « Green Monkeys » basée à Carouge.

En 2010, une autre approche a été testée avec **l'introduction d'un widget**⁵⁹ inséré dans la rubrique transport du site internet (voir illustration 13). Cette fois-ci, le Paléo a travaillé en **partenariat avec la société routeRANK** qui a créé un logiciel de planification de voyage.

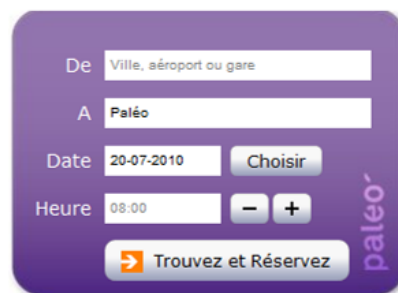


Illustration 13 :
Widget routeRANK

⁵⁹ Un *widget* est un module s'installant sur le bureau d'un ordinateur ou sur une page web, remplissant une fonction utile ou ludique. (Publicitor - La communication 360° on line et off line, p. 494).

Cet outil propose systématiquement plusieurs trajets possibles en fonction du moyen de transport, de la durée, du prix et des émissions de CO₂. De plus, routeRANK donne la possibilité de compenser le CO₂ que représente le trajet choisi en redirigeant l'internaute vers le site internet de myClimate⁶⁰. L'internaute peut alors choisir son moyen de transport pour se rendre au festival en toute connaissance de cause.

4.3.3.1 Succès rencontré

Suite à cette année test, quelques modifications devront être apportées au widget routeRANK, mais les premiers résultats sont encourageants. En effet, l'introduction de cette application a été très bien reçue et est appréciée des internautes-festivaliers.

D'après les chiffres transmis par le département de communication⁶¹, suite à son introduction, le site internet Paléo compte **30 000 visites** sur la page des transports et environ **20 000 personnes ont lancé une recherche** via cet outil. On peut donc en déduire qu'il y a un **grand potentiel et réel besoin de la part des festivaliers**. Ils veulent pouvoir disposer d'un tel service, c'est pourquoi celui-ci va être développé davantage à l'aide des nouvelles technologies. C'est le département de la communication qui est chargé de développer un outil optimal de covoiturage qui réponde aux exigences des utilisateurs. Il sera activé à l'occasion de la prochaine édition du Paléo.

4.3.3.2 Recommandations de développement

Étant donné que la partie technique du projet est actuellement en cours d'élaboration, j'ai préféré orienter mes recommandations sur la partie promotionnelle du covoiturage en proposant une **présence physique et électronique** directement sur le terrain du festival. J'estime que lorsque l'on met à disposition un tel service, il est indispensable de se faire connaître du public. Comme lors de la collaboration avec Klaxonne, l'idée est de profiter des milliers de festivaliers présents chaque soir ; ceci pour avoir un contact direct avec le plus de monde possible. Pour cela, un **stand d'information** pourrait être le meilleur moyen et il se situerait dans la zone réservée aux stands de sensibilisation sur l'environnement.

Le stand d'information deviendrait alors un **lieu de rencontre** entre futurs utilisateurs de ce système. Une équipe de bénévoles se chargerait de réceptionner les différentes annonces, soit de conducteurs qui disposent d'une place dans leur véhicule ou à l'inverse de personnes recherchant une voiture. Pour représenter la situation, un **tableau d'affichage électronique**

⁶⁰ MyClimate est une organisation internationale qui œuvre pour la protection climatique.

⁶¹ Le département de communication est chargé de la gestion et de la maintenance du site internet.

rassemblerait les messages postés sur le site internet ainsi que ceux déposés au stand de covoiturage. Il serait continuellement mis à jour au fur et à mesure de la soirée. De plus, pour toucher le public le plus large possible, ce même tableau serait diffusé entre les concerts, sur les **deux écrans** situés de chaque côté de la Grande Scène.

D'autre part, le site internet donnerait la possibilité aux internautes de se renseigner et de s'inscrire pour le covoiturage. Les personnes qui se seraient annoncées au préalable recevront alors, par la poste, un macaron spécial leur donnant droit de se garer dans un **parking spécifique**. Celui-ci serait situé à côté du parking des handicapés, à 200 mètres des portes du festival. En suivant l'itinéraire qui leurs sera indiqué, les covoitureurs gagneraient ainsi du temps sur les automobilistes traditionnels. Ça serait une manière de les sensibiliser et de les encourager à changer à l'avenir leurs habitudes de déplacement.

De plus, toute personne qui signerait un **contrat du covoiturage** aura alors la possibilité de participer au tirage au sort du concours réservé uniquement aux covoitureurs. Chaque soir de **nombreux prix seraient à gagner**, comme des bons à faire valoir sur les stands de nourriture ou au Paléo Shop, des billets d'entrée pour un autre soir de la semaine ainsi que certains accès donnant droit de découvrir les zones arrières du festival.

Les pistes d'amélioration et les nouveautés qui pourraient être développées à l'avenir démontrent bien qu'il y aurait un **réel potentiel de développement** pour un système de covoiturage lors d'une manifestation de ce type. En effet, en proposant un tel service sur mesure, le Paléo offrirait alors à ses festivaliers une **alternative à la voiture** tout en gardant le confort tant recherché. De plus, cette formule serait très intéressante pour les organisateurs, car elle permettrait de réduire le trafic, de faire des économies et de diminuer l'empreinte écologique du festival.

Pour continuer dans le développement des produits « mobilité douce » et « covoiturage », la prochaine étape serait la communication. Quand faudrait-il communiquer ces nouvelles offres ? Comment pourrait-t-on rendre l'offre attractive aux yeux des festivaliers, sans les noyer sous une tonne d'informations ?

4.4 COMMUNICATION ENVIRONNEMENTALE

L'organisation de la communication pour un tel événement est relativement complexe et **s'articule en trois temps** (avant, pendant et après la manifestation). Or, il ne faut pas oublier que le Paléo est à la base un festival de musique généraliste, il n'est pas possible de communiquer en tout temps sur tous les aspects du festival. C'est pourquoi le département de la communication se définit un axe de priorité et va par exemple communiquer dans un premier temps sur : l'affiche de la future édition, les dates importantes à réserver (dates du festival, sortie du programme et vente des billets), la billetterie, la programmation, les artistes, les scènes, les nouveaux projets, le pays hôte du village du monde, la création de la newsletter⁶², etc.

En revanche, dès que cela est possible, la communication met en avant le travail d'un département en présentant une nouveauté pour la future édition. Voici ci-après des exemples de campagnes de communication dites environnementales :

- ❶ En 2006, une grosse campagne a été réalisée sur l'environnement avec la mise en place de collecteurs à gobelets, la présentation d'une charte graphique, de logos environnement (voir annexe XII) et de la nouvelle signalétique sur le terrain.
- ❷ En 2009 a eu lieu la présentation au public des gobelets consignés et réutilisables qui seront alors utilisés par tous les festivaliers. Cette introduction s'est révélée être un franc succès !
- ❸ L'année 2011 sera peut-être consacrée à la présentation des différents moyens de transports à disposition des festivaliers, spécialement les trois nouveaux projets innovants proposés dans ce travail.

⁶² D'après le département de la communication, la newsletter de Paléo compte 120 000 personnes abonnées en 2010.

4.4.1 Mon analyse

Il est dommage qu'il n'y ait actuellement pas de communication spécifique sur les transports, mis à part les informations pratiques se trouvant sur le site internet et dans le guide du visiteur distribué à l'entrée, au stand information. En matière de transport, la communication est très importante, spécialement lorsqu'il y a de nouveaux projets, car elle aiderait à mettre en pratique les actions définies au préalable. De plus, les nouvelles technologies sont à disposition et comptent de nombreuses possibilités différentes, donc autant s'en servir. À l'aide de ces nouveaux outils technologiques, il émergera certainement un nouveau concept novateur dans le domaine des transports.

4.5 NOUVELLES TECHNOLOGIES

Suite à l'option d'e-tourisme que j'ai suivie durant ma formation, nous avons eu l'occasion de découvrir les nouvelles technologies de l'information et de la communication (NTIC). De nos jours, ces nouvelles technologies font partie de la société actuelle et nous accompagnent quotidiennement. Nous vivons désormais avec le numérique, il y a des répercussions sur nos habitudes de consommation et nos besoins ont évolué avec les années. De plus, les technologies de l'information et de la communication (TIC) se développent très rapidement et sont de plus en plus utilisées dans de nombreux domaines, y compris celui des transports.

4.5.1 Les TIC au service du Paléo

L'utilisation des nouvelles technologies permet de **capter plus facilement l'attention** de l'internaute en ciblant vers un contenu plus visuel à l'aide d'outils et d'applications. Ces dernières années, les téléphones, les ordinateurs tout comme leurs utilisateurs sont devenus plus mobiles et leurs attentes ont par conséquent changé. Par exemple, depuis l'apparition des smartphones⁶³, les utilisateurs souhaitent pouvoir **accéder à l'information en tout lieu et en tout temps**.



Illustration 14 :
Application iPhone Paléo

Paléo s'est déjà tourné vers les TIC en développant une **application iPhone** (voir illustration 14). En revanche, celle-ci est très simpliste et son contenu pourrait être amélioré. Pour l'instant, elle permet d'accéder à la grille de programmation et de recevoir les dernières nouvelles du Festival. Cette application serait idéale pour informer les festivaliers sur les

⁶³ Un *smartphone* est un téléphone intelligent qui possède plusieurs fonctions proches d'un ordinateur personnel. Exemples : le iPhone ou le blackberry. Définition consultée le 10 décembre 2010, sur : www.lejournaldusmartphone.fr/smartphone/definition-smartphone.

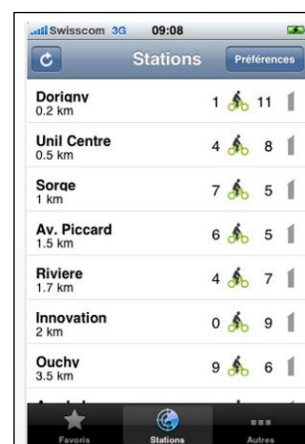
transports en commun à leur disposition. Il existe certainement énormément d'applications différentes qui n'attendent plus qu'à être utilisées. Ci-après, voici quelques idées d'amélioration pour le site internet Paléo ainsi que pour son application iPhone.

4.5.1.1 Pour les transports en commun

La rubrique transport du site internet va automatiquement être améliorée avec l'introduction du nouveau widget routeRANK car celui-ci vise à être plus précis au niveau des itinéraires suggérés. En revanche pour l'application iPhone, il serait utile de pouvoir télécharger la **brochure d'informations pratiques** (horaires, lignes, etc.) en fonction du moyen de déplacement choisi. En regroupant les informations par catégorie de transport, ceci éviterait un excédent d'informations inutiles. L'offre des transports en commun du Paléo deviendrait alors consultable en tout temps et serait davantage mise en valeur qu'à l'heure actuelle.

4.5.1.2 Pour les mobilités douces

Le fait d'employer les nouvelles technologies pour **développer le Pédibus** et le **PaléoRoule** semblerait être une bonne option. La présentation de ces nouveaux modes de déplacement figurerait de manière visuelle sur le site internet dans la rubrique « transport / mobilité douce ». Et pour ne pas bombarder l'internaute d'informations en tout genre, il serait préférable de miser sur un contenu plus graphique en y insérant des outils tels qu'un widget, un jeu en ligne ou une vidéo.



Station	Distance	Bicycles disponibles	Bicycles réservés
Dorianv	0.2 km	1	11
Unil Centre	0.5 km	4	8
Sorae	1 km	7	5
Av. Piccard	1.5 km	6	5
Riviere	1.7 km	4	7
Innovation	2 km	0	9
Ouchv	3.5 km	9	6

Illustration 15 : Exemple application PaléoRoule

Pour le projet de PaléoRoule, il serait même possible d'utiliser une application déjà existante qui est utilisée par Velopass (voir illustration 15). Le but de cette application consisterait à savoir, en temps réel, le nombre de vélos encore disponibles sur le trajet Nyon – l'Asse et pouvant être empruntés pour se rendre au Paléo.

4.5.1.3 Pour le covoiturage

Pendant la semaine du festival, la **promotion pour le covoiturage** se ferait de manière directe, grâce au stand d'information et aux panneaux d'affichage. Or, il faudrait également penser à en parler avant la manifestation via le site internet, la newsletter et pourquoi pas dans un communiqué de presse.

Pour développer efficacement le covoiturage à Paléo un espace dans la rubrique internet « transport / covoiturage » devrait être créé. Les internautes auraient alors la possibilité de poster des commentaires sur le **forum** prévu à cet effet. Ils pourraient ainsi partager leurs

expériences et échanger des conseils entre covoitureurs. Un plus serait de consacrer un numéro de la **newsletter** à la mobilité. En complément de cela, une **application iPhone** deviendrait indispensable et proposerait les mêmes possibilités que sur le site internet Paléo. L'avantage de l'iPhone est qu'il permettrait de toucher un public plus large et de surcroît faciliterait l'accès au service de covoiturage.

En définitive, comme on peut le constater, les NTIC offrent d'innombrables possibilités lorsqu'il s'agit de développer un produit et de faire sa promotion. De plus, et pour rester compétitif, il est important d'évoluer avec son temps et d'utiliser ces nouveaux outils à disposition. Grâce à l'innovation, Paléo pourrait créer de la valeur ajoutée et se démarquer des festivals concurrents. La notoriété et l'image du festival se verraient alors automatiquement renforcées.

CONCLUSION

Ce qu'il ressort de ce travail de mémoire est un **état des lieux de la prise de conscience écologique** et des mesures environnementales entreprises par le Paléo Festival Nyon. L'élément qui **pèse le plus lourd dans l'empreinte écologique est le transport des festivaliers**. De nos jours, la mobilité est en constante augmentation et s'étend également au tourisme de loisirs dont fait partie le Paléo Festival. Un **système de transport** efficace favoriserait le bon déroulement de la manifestation et constituerait une **réelle valeur ajoutée**. C'est pourquoi les organisateurs devraient être plus sensibles à la question de la mobilité des festivaliers pour ainsi diminuer les retombées négatives sur l'environnement.

Parmi les principaux résultats de cette recherche, il ressort que le moyen de transport le plus utilisé par les festivaliers est la voiture. Or d'un point de vue environnemental, mais également pour correspondre à la philosophie et aux valeurs de Paléo, il serait nécessaire de trouver le moyen de bouleverser les mauvaises habitudes de chacun en matière de transport et faire ainsi diminuer le nombre de véhicules sur les parkings.

La solution que je suggère est de **développer une mobilité durable** en encourageant les **transports collectifs** et en proposant de **nouveaux modes de déplacement dits doux**. De plus, l'arrivée des nouvelles technologies de l'information et de la communication (NTIC) dans le domaine des transports pourrait contribuer à **moderniser et à modifier les comportements des festivaliers**. C'est l'occasion de proposer des actions dans une démarche innovatrice en développant des concepts tels que le Pédibus, le PaléoRoule ou en encourageant la pratique du covoiturage. Les NTIC renforcées par une communication environnementale permettraient de faire connaître ces nouveaux moyens de déplacement et de développer des applications pour les téléphones mobiles qui seraient accessibles de partout et en tout temps.

De plus, les grandes manifestations dites éphémères sont connues pour être de formidables laboratoires grandeur nature car ils peuvent facilement procéder à des tests et expérimenter de nouveaux projets ou de nouvelles mesures lors d'une édition. Voilà ce qui m'a poussé à réfléchir à des idées innovatrices dans le but d'améliorer la mobilité des festivaliers.

L'avenir des transports à Paléo se traduirait comme ceci : une touche d'originalité agrémentée d'une pointe de technologie, d'un soupçon d'investissement pour finalement obtenir une image plus dynamique du festival aux yeux du public.

RÉFÉRENCES

OUVRAGES

Bovy, Ph., Potier, F., & Liaudat, Ch. (2003). *Les grandes manifestations : planification, gestion des mobilités et impacts*. Paris – Lausanne : Édition de l'Aube. Bibliothèque des territoires.

Bovy, Ph., Liaudat, Ch. (2003). *Trafic de support logistique de grandes manifestations*. Lausanne : Édition de l'Aube. Bibliothèque des territoires.

Camp, R., (1992). *Le Benchmarking : pour atteindre l'excellence et dépasser vos concurrents*. Paris : Les Éditions d'Organisation.

David, A., Saïdi-Kabèche, D. (2006). *L'impact des TIC : logistique, transport, relation de service, organisation*. Paris : La Documentation Française.

Kaplan, D. et al. (2004). *Mobilités.net : villes, transports, technologies face aux nouvelles mobilités*. Paris : Librairie générale de droit et de jurisprudence (LGDJ).

Lendrevie, J., De Baynast, A. (2008). *Publicitor - La communication 360° on line et off line*. Paris : Édition Dunod.

Paléo Arts & Spectacles. (2000). *25 ans la tête dans les étoiles*. Lausanne : Éditions Favre SA.

Paléo Arts & Spectacles. (2005). *Paléo : Au cœur de la légende, 1976-2005*. Lausanne : Éditions Favre SA.

Paléo Arts & Spectacles (2010). *Paléo Festival Nyon - Guide du responsable 2010*. Nyon : Paléo Arts & Spectacles.

ARTICLES

Dagnogo, C. (2005). La voiture n'est pas une fatalité, in : *Cahiers Espaces n° 230* (Mobilité touristique & intermodalité). Octobre. Paris, pp. 21-22.

Flamm, M. (2005-2006). Se passer de la voiture demande beaucoup de savoir-faire, in *La Revue Durable n° 18* (Dossier : Sur la piste d'une mobilité différente). Décembre - janvier. Fribourg, pp. 31-34.

Gentil, C. (2005). TER, champion de l'intermodalité, in : *Cahiers Espaces n° 230* (Mobilité touristique & intermodalité). Octobre. Paris, pp. 28-30.

Kaufmann, V. (2005-2006). Seule une action publique cohérente et courageuse peut freiner l'essor de la voiture, in *La Revue Durable n° 18* (Dossier : Sur la piste d'une mobilité différente). Décembre - janvier. Fribourg, pp. 19-23.

Lanci-Montant, F. (2006). *Tout ce que vous avez toujours voulu savoir sur le Pédibus... sans jamais oser le demander*. Consulté le 08 novembre 2010, sur : www.neuchatel-durable.ch/transports-mobilite-douce. Juillet. Neuchâtel, pp. 1-2.

Lavadinho, S., Winkin, Y. (2005-2006). Pas à pas, le marcheur peut reconquérir l'espace urbain, in *La Revue Durable n° 18* (Dossier : Sur la piste d'une mobilité différente). Décembre - janvier. Fribourg, pp. 36-37.

Lindström, J. (1999). Rendre l'attente intelligente, in : *Cahiers Espaces n° 166* (Gestion des flux touristiques). Décembre. Paris, pp. 27-30.

Office fédéral de la statistique OFS. (2010a). Publication OFS - Tourisme : *Voyages de la population résidente en 2009*. Consultée le 23 novembre 2010, sur : www.bfs.admin.ch/bfs/portal/fr/index/themen/10/22/publ.html?publicationID=4104

Office fédéral de la statistique OFS. (2010b). Publication OFS - Développement durable : *Le développement durable en bref 2010*. Consultée le 10 décembre 2010, sur : <http://www.bfs.admin.ch/bfs/portal/fr/index/themen/21/22/publ.html?publicationID=4064>

Patin, V. (1999). Organiser, étaler et limiter les flux dans les sites culturels, in : *Cahiers Espaces n° 166* (Gestion des flux touristiques). Décembre. Paris, pp. 23-26.

Potier, F. (2005). Montreux Jazz Festival organise sa desserte, in : *Cahiers Espaces n° 230* (Mobilité touristique & intermodalité). Octobre. Paris, pp. 32-34.

Vourc'h, A. (1999). La capacité d'accueil. Une notion essentielle dans les sites naturels, in : *Cahiers Espaces n° 166* (Gestion des flux touristiques). Décembre. Paris, pp. 18-22.

SITES INTERNET

Actu-environnement : www.actu-environnement.com – le 10 décembre 2010.

Association Consodurable : www.consodurable.fr/ecolabels.php – le 18 octobre 2010.

Association Européenne des Festivals : www.yourope.org – le 08 octobre 2010.

Association Les Connexions : www.lesconnexions.org – le 08 octobre 2010.

Association NiceFuture : www.nicefuture.com – le 26 octobre 2010.

Chemin de fer fédéraux / Services / Plans des gares : http://mct.sbb.ch/mct/fr/infra-dienstleistungen/infra-services/trafimage/infra_services-uebersicht-bahnhofplaene.htm – le 09 novembre 2010.

Chemin de fer Nyon – St-Cergue – Morez : www.bustpn.ch – le 12 octobre 2010.

Confédération suisse / Département de l'Environnement, des Transports, de l'Énergie et de la Communication (DETEC) / Mobilité douce : www.astra.admin.ch/themen/langsamverkehr/index.html?lang=fr – le 09 novembre 2010.

Confédération suisse / Office fédéral de la statistique (OFS) / Développement durable : www.bfs.admin.ch/bfs/portal/fr/index/themen/21.html – le 10 décembre 2010.

Confédération suisse / Office fédéral de la statistique (OFS) / Tourisme : www.bfs.admin.ch/bfs/portal/fr/index/themen/10.html – le 23 novembre 2010.

Éco - événement : www.eco-evenement.org – le 18 octobre 2010.

Festival Le Chant du Gros, Noiremont : www.chantdugros.ch – le 03 novembre 2010.

Festival Long'l'Rock, Longirod : www.longirock.ch – le 03 novembre 2010.

Festival Rock Oz'Arènes, Avenches : www.rockozarennes.com – le 03 novembre 2010.

Festival Vercojazz, Vercorin : www.vercojazz.ch – le 03 novembre 2010.

Latitude Festival : www.latitudefestival.co.uk – le 03 novembre 2010.

Lausanne Roule : www.lausanneroule.ch – le 08 novembre 2010.

MyClimate / projet de compensation : www.myclimate.org – le 12 novembre 2010.

Organisation mondiale du tourisme : <http://unwto.org/fr> – le 10 décembre 2010.

Réseau suisse de vélos en libre-service : www.velopass.ch – le 08 novembre 2010.

Service de covoiturage français : www.123envoiture.com – le 08 novembre 2010.

Service de covoiturage suisse : www.e-covoiturage.ch – le 08 novembre 2010.

Service de covoiturage suisse : www.greenmonkeys.com – le 08 novembre 2010.

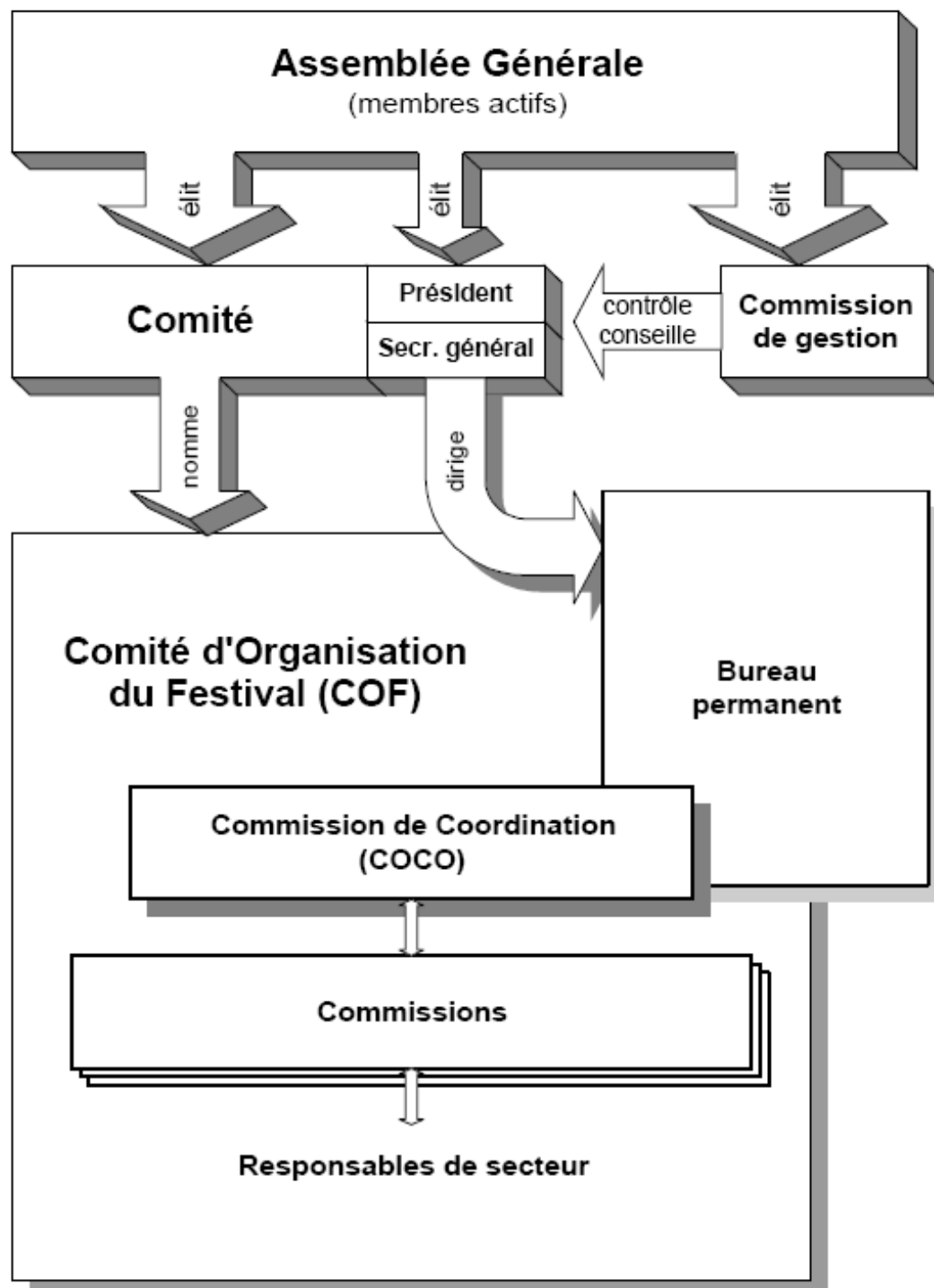
Site internet de M. Philippe Bovy - Prof. emeritus EPFL : www.mobility-bovy.ch – le 05 novembre 2010.

Site officiel du Paléo Festival Nyon : www.paleo.ch – consulté régulièrement.

Via Michelin - Itinéraire : www.viamichelin.ch – le 09 novembre 2010.

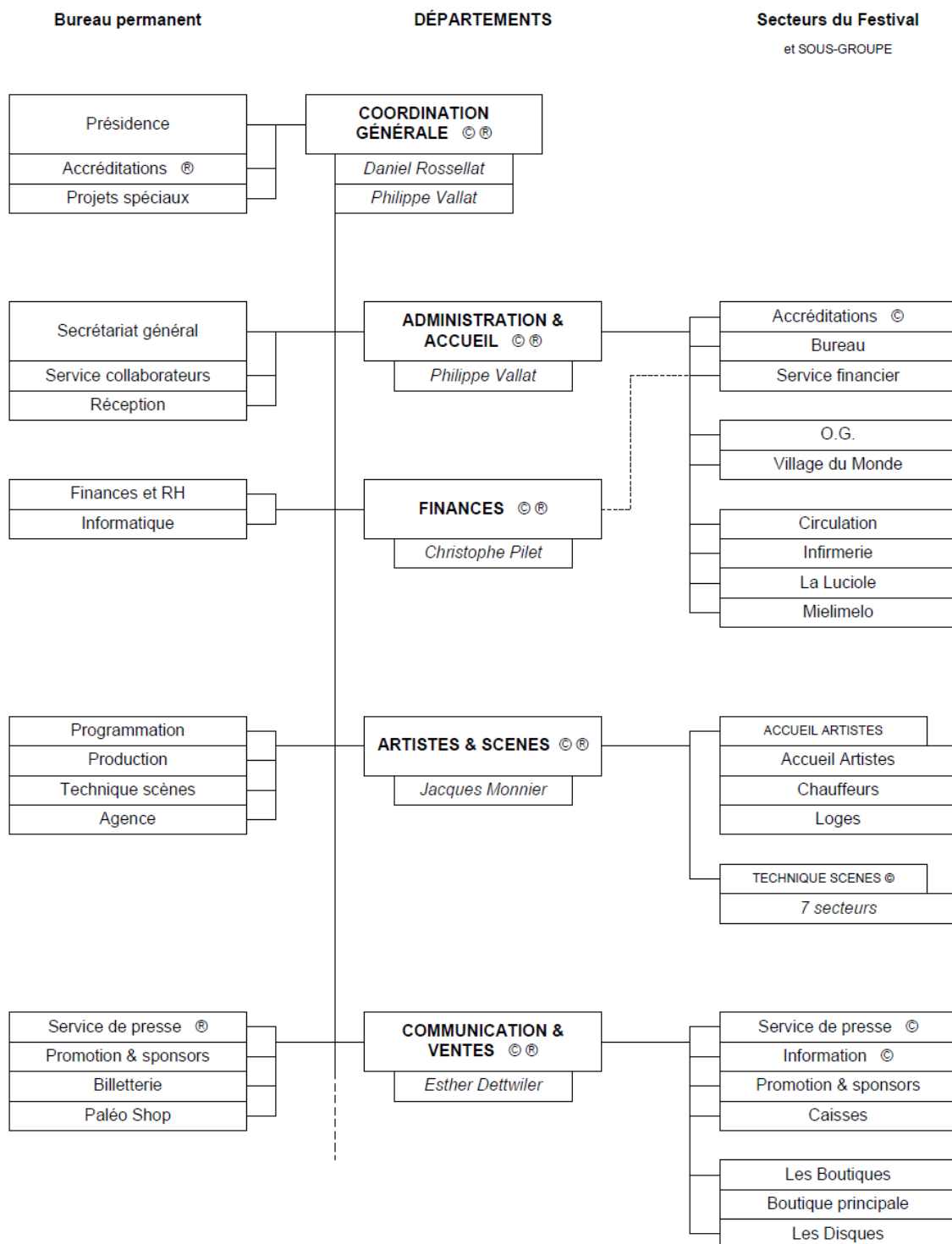
ANNEXES

ANNEXE I : STRUCTURE DU PALEO FESTIVAL NYON⁶⁴



⁶⁴ Paléo Arts & Spectacles. (2010). *Paléo Festival Nyon - Guide du responsable 2010*.

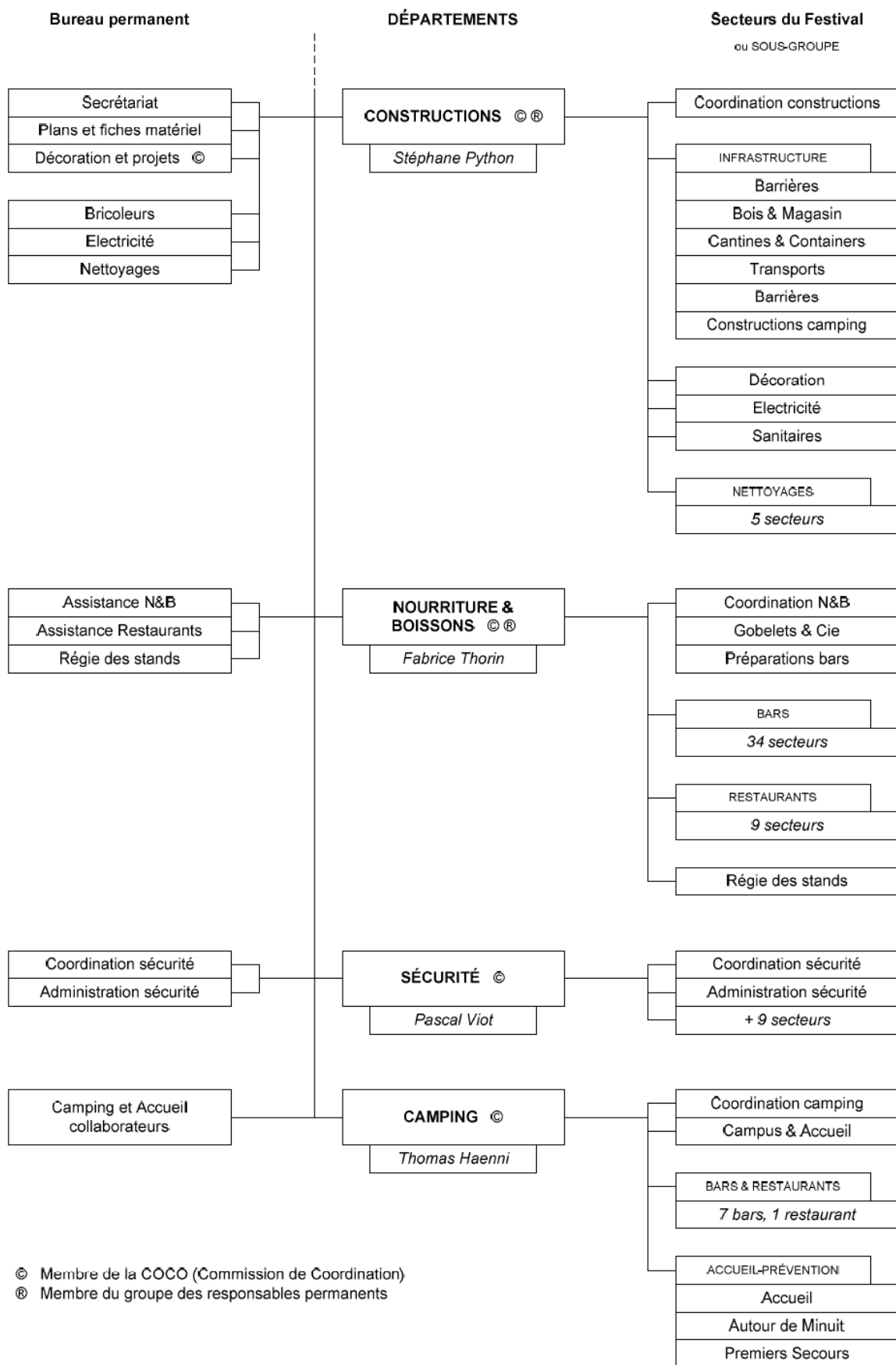
ANNEXE II : ORGANIGRAMME DETAILLE DE PALEO ET DU FESTIVAL⁶⁵



© Membre de la COCO (Commission de Coordination)

® Membre du groupe des responsables permanents

⁶⁵ Paléo Arts & Spectacles. (2010). *Paléo Festival Nyon - Guide du responsable 2010*.



ANNEXE III : RESULTATS DU SONDAGE DES COLLABORATEURS 2010

Nombre de collaborateurs inscrits	4399
Nombre de sondages reçus	2498
Taux de participation	57%

Répartition des appréciations

(en pourcentages du nombre de sondages)

Aspects généraux

	excellent	bon	peu satisfaisant	décevant	non répondu
Le Festival en général					
organisation	47	51	1	0	1
ambiance générale	54	45	1	0	0
programmation	5	46	34	11	4

La communication avec les collaborateurs

par le guide des collaborateurs	31	62	4	0	3
par Vivement l'Eté	13	59	11	2	15
par le responsable	55	39	4	1	1

Dans les secteurs

organisation et fonctionnement	53	42	3	1	1
ambiance	66	32	2	0	0
conditions de travail	47	46	4	2	1

Vécu général	56	39	4	0	1
---------------------	----	----	---	---	---

Moyenne des appréciations	43	46	7	2	3
---------------------------	----	----	---	---	---

Eléments particuliers et nouveautés

	très réussi	plutôt réussi	peu satisfaisant	décevant	pas vu
Le Village du Monde	26	50	11	4	9
Obox, univers aquatique des HES	17	32	16	16	19
Barasiro dans l'Obox	10	18	4	2	66
La Ruche	23	30	4	1	42
Mielimélo	11	18	2	1	68
Le Musée et les œuvres exposées	6	18	5	4	67



h e g

Haute école de gestion de Genève
Geneva School of Business Administration

À remplir par l'étudiant

Initiales étudiant :

Questionnaire n° :

Sondage sur la satisfaction des visiteurs du Paléo Festival 2010

Cette enquête est réalisée par la Haute École de Gestion de Genève
La confidentialité et l'anonymat des données sont garantis

Dans ce qui suit, toute désignation de personne vise indifféremment l'homme ou la femme

1. Évaluation de la satisfaction

1.1 Comment jugez-vous les prestations suivantes : [1 réponse par ligne]

	Très bonne	Bonne	Mauvaise	Très mauvaise	Nsp	Pas vu
a. Accueil (en général)	1 : <input type="checkbox"/>	2 : <input type="checkbox"/>	3 : <input type="checkbox"/>	4 : <input type="checkbox"/>	5 : <input type="checkbox"/>	
b. Aménagement du terrain (décoration, éclairage d'ambiance)	1 : <input type="checkbox"/>	2 : <input type="checkbox"/>	3 : <input type="checkbox"/>	4 : <input type="checkbox"/>	5 : <input type="checkbox"/>	
c. Qualité de la programmation de cette journée / soirée	1 : <input type="checkbox"/>	2 : <input type="checkbox"/>	3 : <input type="checkbox"/>	4 : <input type="checkbox"/>	5 : <input type="checkbox"/>	
d. Offre en nourriture (diversité)	1 : <input type="checkbox"/>	2 : <input type="checkbox"/>	3 : <input type="checkbox"/>	4 : <input type="checkbox"/>	5 : <input type="checkbox"/>	
e. Offre en nourriture (qualité)	1 : <input type="checkbox"/>	2 : <input type="checkbox"/>	3 : <input type="checkbox"/>	4 : <input type="checkbox"/>	5 : <input type="checkbox"/>	
f. Offre en boisson (diversité)	1 : <input type="checkbox"/>	2 : <input type="checkbox"/>	3 : <input type="checkbox"/>	4 : <input type="checkbox"/>	5 : <input type="checkbox"/>	
g. Offre en boisson (qualité)	1 : <input type="checkbox"/>	2 : <input type="checkbox"/>	3 : <input type="checkbox"/>	4 : <input type="checkbox"/>	5 : <input type="checkbox"/>	
h. Installations sanitaires	1 : <input type="checkbox"/>	2 : <input type="checkbox"/>	3 : <input type="checkbox"/>	4 : <input type="checkbox"/>	5 : <input type="checkbox"/>	
i. Le village du monde	1 : <input type="checkbox"/>	2 : <input type="checkbox"/>	3 : <input type="checkbox"/>	4 : <input type="checkbox"/>	5 : <input type="checkbox"/>	6 : <input type="checkbox"/>
j. La Ruche	1 : <input type="checkbox"/>	2 : <input type="checkbox"/>	3 : <input type="checkbox"/>	4 : <input type="checkbox"/>	5 : <input type="checkbox"/>	6 : <input type="checkbox"/>
k. Obox (univers aquatique HES-SO)	1 : <input type="checkbox"/>	2 : <input type="checkbox"/>	3 : <input type="checkbox"/>	4 : <input type="checkbox"/>	5 : <input type="checkbox"/>	6 : <input type="checkbox"/>
l. Barasiro dans l'Obox	1 : <input type="checkbox"/>	2 : <input type="checkbox"/>	3 : <input type="checkbox"/>	4 : <input type="checkbox"/>	5 : <input type="checkbox"/>	6 : <input type="checkbox"/>

2. Informations pratiques sur le festival

2.1 2. Comment jugez-vous l'**utilité** des supports d'informations ci-dessous [1 réponse par ligne]:

	Très bonne	Bonne	Mauvaise	Très mauvaise	Nsp	Pas vu
a. Le programme officiel	1 : <input type="checkbox"/>	2 : <input type="checkbox"/>	3 : <input type="checkbox"/>	4 : <input type="checkbox"/>	5 : <input type="checkbox"/>	
b. Le mini-guide	1 : <input type="checkbox"/>	2 : <input type="checkbox"/>	3 : <input type="checkbox"/>	4 : <input type="checkbox"/>	5 : <input type="checkbox"/>	
c. Le site Internet	1 : <input type="checkbox"/>	2 : <input type="checkbox"/>	3 : <input type="checkbox"/>	4 : <input type="checkbox"/>	5 : <input type="checkbox"/>	6 : <input type="checkbox"/>
d. Les panneaux d'informations sur le site	1 : <input type="checkbox"/>	2 : <input type="checkbox"/>	3 : <input type="checkbox"/>	4 : <input type="checkbox"/>	5 : <input type="checkbox"/>	6 : <input type="checkbox"/>

2.1 3. Comment jugez-vous la **clarté** des supports d'informations ci-dessous [1 réponse par ligne]:

	Très bonne	Bonne	Mauvaise	Très mauvaise	Nsp	Pas vu
a. Le programme officiel	1 : <input type="checkbox"/>	2 : <input type="checkbox"/>	3 : <input type="checkbox"/>	4 : <input type="checkbox"/>	5 : <input type="checkbox"/>	
b. Le mini-guide	1 : <input type="checkbox"/>	2 : <input type="checkbox"/>	3 : <input type="checkbox"/>	4 : <input type="checkbox"/>	5 : <input type="checkbox"/>	
c. Le site Internet	1 : <input type="checkbox"/>	2 : <input type="checkbox"/>	3 : <input type="checkbox"/>	4 : <input type="checkbox"/>	5 : <input type="checkbox"/>	6 : <input type="checkbox"/>
d. Les panneaux d'informations sur le site	1 : <input type="checkbox"/>	2 : <input type="checkbox"/>	3 : <input type="checkbox"/>	4 : <input type="checkbox"/>	5 : <input type="checkbox"/>	6 : <input type="checkbox"/>

3. Environnement

3.1 Quelles mesures de type écologique mises en place par le Paléo avez-vous remarquées ? **(ne lire que la question au sondé et attendre des réponses spontanées)**

- ☐ Tri des déchets
- ☐ Gobelets consignés
- ☐ Collecte et rachat des bouteilles
- ☐ Organisation de transports en commun
- ☐ Nettoyage du terrain (pendant et après les concerts)
- ☐ Stands de présentation de notre politique et de nos actions
- ☐ Je ne sais pas
- ☐ Autre [à préciser] _____

3.2 Comment jugez-vous le système des gobelets consignés ?

- ☐ Très satisfaisant
- ☐ Assez satisfaisant
- ☐ Peu satisfaisant
- ☐ Pas du tout satisfaisant
- ☐ Je ne sais pas

3.3 Paléo devrait-il promouvoir d'avantage le tri et la consigne des déchets (par exemple : bouteilles, assiettes, couverts, etc.) ?

- ☐ Oui
- ☐ Non
- ☐ Je ne sais pas

3.4 La politique environnementale du Paléo est :

- ☐ Excellente
- ☐ Bonne mais à développer
- ☐ Pas assez ambitieuse
- ☐ Inutile
- ☐ Je ne sais pas

4. Remarques personnelles

4.1 Avez-vous vu ou vécu quelque chose de déplaisant ou de choquant dans le Festival ou ses abords ?

- ☐ Oui
- ☐ Non
- ☐ Je ne sais pas

4.1.1 **Si oui**, quoi ? _____

4.2 Y a-t-il, d'après vous, des points que l'on pourrait encore améliorer dans le Festival ?

- ☐ Oui
- ☐ Non
- ☐ Je ne sais pas

4.2.1 **Si oui**, lesquels ? _____

4.3 Avez-vous l'intention de revenir à Paléo l'année prochaine ?

- ☐ Oui
- ☐ Non
- ☐ Je ne sais pas

5. Mobilité

5.1 Avec quel(s) moyen(s) de transport êtes-vous venu(e) au Festival aujourd'hui ? **[Plusieurs réponses possibles]**

**Moyen(s) de transport(s)
utilisé(s)**

- | | |
|------------------------------------|--------------------------|
| a. CFF | <input type="checkbox"/> |
| b. NstCM (<i>Nyon St-Cergue</i>) | <input type="checkbox"/> |
| c. Car postal | <input type="checkbox"/> |
| d. Bus TCS | <input type="checkbox"/> |
| e. Autre ligne de bus | <input type="checkbox"/> |
| f. Bateau | <input type="checkbox"/> |
| g. Taxi | <input type="checkbox"/> |
| h. Voiture | <input type="checkbox"/> |
| i. Moto, scooter ou vélomoteur | <input type="checkbox"/> |
| j. Vélo | <input type="checkbox"/> |
| k. A pied uniquement | <input type="checkbox"/> |
| l. Autre : _____ | <input type="checkbox"/> |

5.2 Pour ceux venus en voiture, combien d'occupants se trouvaient dans cette dernière (vous y compris)(pour réponses données à la question 5.1 entre g et h) ? _____

5.3 Avez-vous pris des mesures de sécurité pour assurer votre retour après une consommation d'alcool (pour réponses données à la question 5.1 entre h et i) ?

- ☐ Oui
- ☐ Non
- ☐ Je ne bois pas quand je sors
- ☐ Je ne sais pas

5.4 Le cas échéant (pour réponses données à la question 5.1 entre h et i), pour quelles raisons n'avez-vous pas utilisé les transports en commun ? **[Plusieurs réponses possibles]**

- ☐ Pas de transport en commun proche de mon domicile
- ☐ Les transports en commun sont trop chers
- ☐ Les horaires ne sont pas pratiques
- ☐ Trop de monde dans les transports en commun
- ☐ Peur de ne plus avoir de transports en commun au retour
- ☐ Véhicule personnel plus commode, facile et indépendant
- ☐ Le festival est sur le trajet travail-maison
- ☐ Pas assez d'information sur les transports en commun
- ☐ Autre [à préciser] _____

5.5 A quelle fréquence utilisez-vous habituellement les transports en commun pour vos déplacements quotidiens ?

- ☐ Tous les jours
- ☐ Plusieurs fois par semaine
- ☐ 1-2 fois par mois
- ☐ 1-2 fois par année
- ☐ Jamais

6. Fumée

6.1 Que pensez-vous de l'application, dans le Paléo Festival, de la nouvelle loi sur l'interdiction de fumer dans les lieux publics ?

- ☐ Il est fort regrettable de ne pas pouvoir fumer partout
- ☐ C'est un bon compromis entre respect des non-fumeurs et liberté des fumeurs
- ☐ Paléo est trop permissif. Un grand nombre de zones devraient être interdites à la fumée
- ☐ La totalité du Festival devrait être non-fumeur
- ☐ Je ne sais pas
- ☐ Autre [à préciser] _____

6.2 Fumez-vous ?

- ☐ Jamais
- ☐ A l'occasion
- ☐ Régulièrement (plus d'une cigarette par jour)

7. INFORMATIONS GENERALES

7.1 A combien d'édition du Paléo Festival avez-vous participé (en comptant celle-ci) ?

- ☐ 1 fois
- ☐ 2 fois
- ☐ 3 à 5 fois
- ☐ 6 à 10 fois
- ☐ Plus de 10 fois
- ☐ Je ne sais pas

7.2 Cette année, combien de fois (nombre total de jours) êtes-vous, ou allez-vous venir au Festival ?

- ☐ _____
- ☐ Je ne sais pas

7.3 Dormez-vous au Camping ?

- ☐ Oui
- ☐ Non

7.3.1 **Si oui**, combien de nuit avez-vous passées, ou envisagez-vous de passer au camping ? _____

7.4 Avez-vous un ou plusieurs billet(s) ou un abonnement ?

- ☐ Billet(s)
- ☐ Abonnement

7.4.1 Si abonnement, pour combien de jours est-il valable ?

- ☐ Abonnement 4 jours
- ☐ Abonnement 5 jours
- ☐ Abonnement 6 jours

7.5 Où avez-vous acheté votre billet ? (ne lire que la question au sondé et attendre des réponses spontanées)

- ☐ Paléo Shop, Nyon
- ☐ Disques Services, Nyon
- ☐ Internet - site
- ☐ Bourse d'échange Paléo
- ☐ Ticket Corner (Manor, CFF, Poste, site)
- ☐ Fnac ou site Fnac
- ☐ Migros (Centre culturel Genève, Centre commercial La Combe Nyon)
- ☐ Cadeau
- ☐ Rachat à une personne (marché noir)
- ☐ Autre _____

7.6 Sexe

- ☐ Femme
- ☐ Homme

7.7 Année de naissance : 19____

7.8 Pays de résidence : _____

7.8.1 Code postal / département : _____

7.9 Quel est votre profil professionnel actuel (position hiérarchique)?

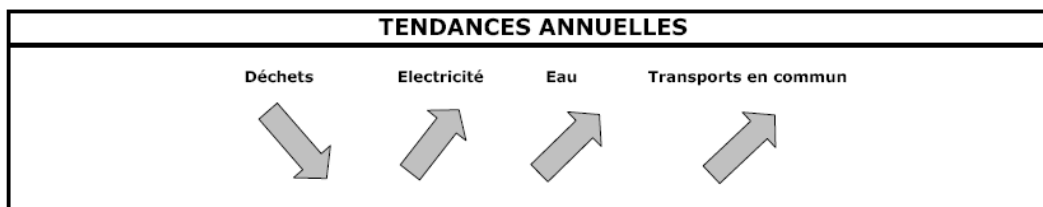
- ☐ Femme/Homme au foyer
- ☐ Etudiant
- ☐ Employé
- ☐ Cadre
- ☐ Cadre supérieur
- ☐ Indépendant
- ☐ Retraité
- ☐ Sans emploi

La Haute École de Gestion de Genève vous remercie pour votre participation.

ANNEXE V : TABLEAU DE BORD ENVIRONNEMENT 2003-2010



	2003	2004	2005	2006	2007	2008	2009	2010
Nombre de personnes sur site y compris collaborateurs - dès 2004, inclus les enfants et tous les accrédités	250'000	275'000	275'000	285'000	285'000	292'000	298'000	300'000
Total des déchets évacués (to)	263	255	248	237	252	261	254	241
Evolution du tonnage total	-2%	-3%	-3%	-4%	6%	4%	-3%	-5%
Déchets par personne (yc chantier)	1050 g	926 g	902 g	832 g	885 g	895 g	852 g	803 g
Part déchets triés	34%	29%	32%	33%	41%	48%	49%	48%
Total consommation électrique (kWh)	213'487	234'284	248'435	246'455	236'097	230'060	221'387	248'337
Evolution		9.74%	6.04%	-0.80%	-4.20%	-2.56%	-3.77%	12.17%
Consommation par personne (Wh)	854	852	903	865	828	788	743	828
Part d'énergie verte	-	20%	33%	100%	100%	100%	100%	100%
Total consommation d'eau (m3)	8'611	7'640	7'249	8'476	6'967	7'260	8'286	8'894
Evolution		-11%	-5%	17%	-18%	4%	14%	7%
Consommation par personne (en litre)	34	28	26	30	24	25	28	30
Festivaliers empruntant les transports en commun (estimation)			27%	33%	41%	31%	35%	40%



Remarques météo: 2006 : année sèche
2007 : année pluvieuse (montage, démontage + 2 jours plan pluie pdt Festival)
2008 : année sèche (pluie le samedi soir Festival)
2009 : année très sèche
2010 : année très très sèche (~1 jour de pluie durant le Festival)

Montage	Mardi	Mercredi	Jeudi	Vendredi	Samedi	Dimanche	Démontage

Remarque générale:

dès 2009: 3'000 kWh venant de la zone de lavage de la Ferme ne sont pas comptabilisés dans le total. Ceux-ci sont inclus dans la consommation électrique de la Ferme (non comptabilisé dans ces chiffres).

ANNEXE VI : POLITIQUE ENVIRONNEMENTALE



Paléo poursuit ses engagements pour le respect de l'environnement

Conscient de ses responsabilités en matière de respect de l'environnement, le Paléo Festival recherche des solutions destinées à limiter les nuisances environnementales de son exploitation. Chaque année, le Festival se fixe des objectifs précis, afin de pousser toujours un peu plus loin son implication écologique, et d'affirmer toujours plus clairement la conviction qu'une manifestation la plus verte possible doit être une priorité.



Proposer un réseau de transports en commun qui permette au plus grand nombre de profiter du Festival sans s'y rendre en voiture est une priorité. Grâce à **une offre élargie** de trains et de bus spéciaux, mise en place en collaboration avec les CFF, NStCM et le TCS, le Paléo Festival permet à chacun de rentrer chez lui, de Genève à Fribourg en passant par Neuchâtel, Porrentruy ou Brigue, et ce jusque tard dans la nuit. Entre 2005 et 2009, la part de festivaliers utilisant les transports en commun pour se rendre sur le site du Festival est passée de 27 à 35%. L'objectif est d'atteindre 40% à moyen terme.

Dans l'objectif de pouvoir chiffrer de manière précise son impact concret sur l'environnement, le Festival a décidé de faire réaliser cette année **son bilan carbone**, en collaboration avec Ecoservices. L'objectif est clair : cerner au mieux les émissions carbone induites par le Festival afin de pouvoir proposer les solutions les plus efficaces pour réduire sa consommation énergétique. Au vu des premiers chiffres, récoltés l'année dernière, les transports se profilent comme source principale des émissions de CO₂ de la manifestation ; c'est pourquoi le Paléo Festival Nyon a fait de l'amélioration de l'offre des transports publics une priorité absolue.



Le Festival a généré 254 tonnes de déchets en 2009, soit 852 grammes par personnes présentes sur le site. Grâce au travail des "Aspirators", 49% de ces déchets a été recyclé. Le Festival souhaite atteindre **50% de déchets triés dès 2010**. Constituée de près de 300 personnes, l'équipe des Aspirators nettoie le terrain et trie les déchets générés par le Festival. Vêtus de vert, ils entretiennent les WC et veillent à ce que les nombreuses poubelles du site ne regorgent pas de détritrus. Cette année, le Festival a notamment renforcé la présence de poubelles à verre sur le site.



Depuis 2006, Paléo s'engage à consommer **100% d'énergie verte**. Dans le cadre d'une collaboration entre Romande Energie et les Services Industriels de Nyon, le Paléo Festival consomme depuis 2006 exclusivement du courant "vert" Vivonatur, labellisé Naturemade Star (label soutenu par Pro Natura et le WWF Suisse). Vivonatur est 100% renouvelable, alimente un fond destiné à l'amélioration de la qualité de vie dans les zones de production et soutient financièrement le développement du courant écologique.



Le confort des festivaliers passe par la qualité sonore du terrain. En plus de respecter la législation suisse (ordonnance son et laser), le Festival a mis en place différentes mesures visant à optimiser la qualité d'écoute des festivaliers. Il garantit également des zones calmes et des espaces de détente. Des tampons auriculaires sont distribués gratuitement dans les boutiques Paléo, les différents points d'information ainsi qu'au stand Info environnement.

OBJECTIFS

Paléo s'est fixé les objectifs environnementaux suivants:

- 40% des festivaliers utilisant les transports en commun
- Réduire à 800 grammes la production de déchets par festivalier et garantir un minimum de 50% de déchets triés en 2010
- Réduire la consommation d'énergie à 710Wh par festivalier d'ici 2010 et garantir 100% d'énergie verte
- Réduire la consommation d'eau à 20 litres par festivalier d'ici 2010

Voici une liste non-exhaustive des mesures concrètes prises par le Festival afin de limiter au maximum son impact écologique



- Trains et bus gratuits en Nyon et l'Asse
- Prix spéciaux pour tous les trains pour tous les spectateurs
- Offre de trains de nuit chaque année plus étoffée durant la semaine du Festival
- Bus TCS en direction et en provenance de la plupart des villes de Suisse Romande
- Bus spéciaux en gare de Lausanne et de Nyon, afin de desservir les différents quartiers de ces villes



- Mise en place de poubelles spécifiques (Pet, Alu, déchets, verre) sur tout le site
- Mise à disposition de déchetteries pour les stands afin d'encourager le tri
- Interdiction à nos partenaires de faire usage de flyers
- Mise en place d'un système de gobelets réutilisables et consignés
- Support de communication uniquement imprimé sur du papier recyclé



- Utilisation de systèmes d'éclairages économiques
- Mise en place d'interrupteurs qui permettent aux bars et autres structures d'éteindre leur structure d'un seul clic
- Mise en place de minuteries sur certaines structures électriques afin d'optimiser au mieux leur consommation.
- Sensibilisation des fournisseurs et autres partenaires à la nécessité de s'équiper en matériel de classe A.



- Utilisation de réducteur de débit d'eau.
- Mise en place d'urinoirs sans eau dans certains lieux.
- Extinction systématique des urinoirs à eau dès la fermeture des portes



- Contrôle régulier du niveau sonore lors des concerts
- Distribution de tampons auriculaires
- Extinction systématique des urinoirs à eau dès la fermeture des portes

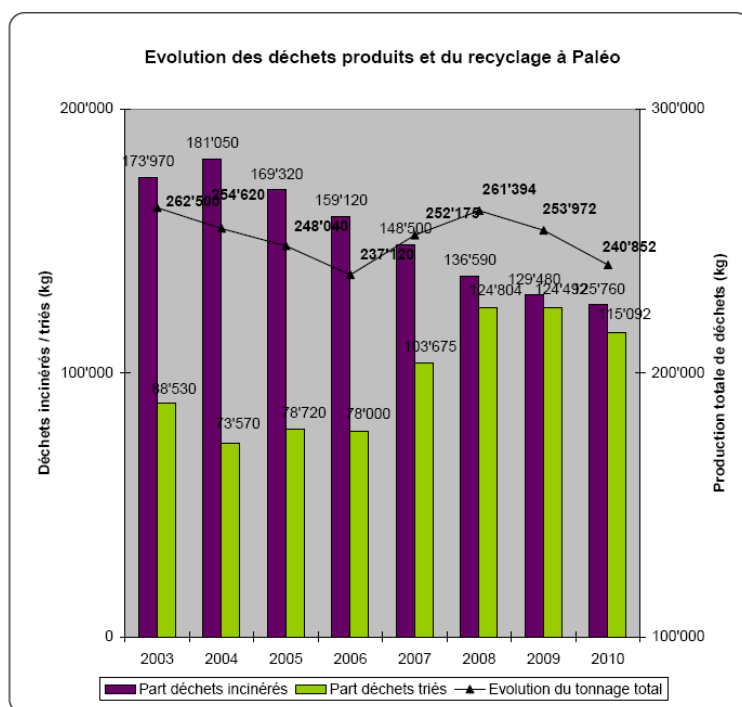
ANNEXE VII : TABLEAU RECAPITULATIF DES DECHETS

paleo'

FESTIVAL
NYON

quantités exprimées en kg

	2003	2004	2005	2006	2007	2008	2009	2010
Déchets incinérés - terrain Festival	162'110	171'430	157'700	151'320	136'780	128'210	125'070	121'840
Déchets incinérés - routes accès	11'860	9'620	11'620	7'800	11'720	8'380	4'410	3'920
<i>sous-total</i>	173'970	181'050	169'320	159'120	148'500	136'590	129'480	125'760
Verre	32'880	27'060	33'410	28'250	30'650	34'510	35'830	42'920
Bois	35'680	31'250	17'620	11'780	27'500	28'570	33'870	10'620
Ferraille	7'520	5'500	7'060	5'780	4'740	3'850	3'660	6'320
PET	4'880	3'660	5'260	8'910	7'300	7'200	8'652	9'827
Aluminium	1'220	660	590	690	1'395	1'810	1'790	1'325
Carton - papier	3'080	2'240	11'230	10'250	16'080	15'405	15'310	25'800
Huile	3'270	3'200	3'550	3'650	3'450	2'700	3'300	2'400
Lavures (reste de nourriture)	-	-	-	6'590	11'100	27'679	21'720	15'880
Gobelets	-	-	-	2'100	1'460	3'080	360	-
<i>sous-total</i>	88'530	73'570	78'720	78'000	103'675	124'804	124'492	115'092
total des déchets évacués (kg)	262'500	254'620	248'040	237'120	252'175	261'394	253'972	240'852
Evolution du tonnage total	-	-3.0%	-2.6%	-4.4%	6.3%	3.7%	-2.8%	-5.2%
Part déchets incinérés	66%	71%	68%	67%	59%	52%	51%	52%
Part déchets triés	34%	29%	32%	33%	41%	48%	49%	48%
nombre de personnes sur site y compris collaborateurs - dès 2004, inclus les enfants et tous les accrédités	250'000	275'000	275'000	285'000	285'000	292'000	298'000	300'000
déchets par personne (yc déchets chantier)	1050 g	926 g	902 g	832 g	885 g	895 g	852 g	803 g



Les données concernant les déchets incinérables sont exactes car provenant des décomptes de la déchetterie des Cheneviers (GE).

Par contre, les quantités de déchets recyclables indiquées sont à manier avec plus de précautions :

- pour une partie des déchets, le chiffre est composé de données fiables à laquelle s'ajoute l'estimation de la récupération effectuée les 2 dernières semaines d'activité (Pet, alu)
- pour d'autres, les moyens mis en place ou le type de constructions influent fortement sur les résultats d'une année à l'autre (carton et bois)

Dès 2007: Environ 3-5 tonnes de déchets Encombrants venant notamment du camping et campus ne sont pas comptabilisés dans les statistiques, car ces déchets ne sont pas produits spécifiquement par le Festival.

Dès 2009: Gobelets consignés en plastique réutilisable durant le Festival. Récupération des gobelets jetables lors du montage/démontage uniquement
En 2009: Beaucoup de tri dans les locaux ont été effectué, ce qui se voit dans les chiffres de récupération du bois.
La récupération de ferraille lors du démontage n'est pas comprise dans ces chiffres.

En 2010: '- Projet de garder du bois brûlable pour l'année suivante, 2 bennes ont été stockées à Paléo.
Une évaluation de l'utilité du projet sera fait en 2011
'- Les gobelets jetables ne sont plus du tout utilisés sur le Festival

ANNEXE VIII : DECHETS 2009-2010 - ÉVOLUTION ET EXPLICATIONS



quantités exprimées en kg

		2009	2010	Evolution
Déchets incinérés - terrain Festival	A	125'070	121'840	-2.6%
Déchets incinérés - routes accès	B	4'410	3'920	-11.1%
<i>sous-total</i>		<i>129'480</i>	<i>125'760</i>	<i>-2.9%</i>
Verre	C	35'830	42'920	19.8%
Bois	D	33'870	10'620	-68.6%
Ferraille	E	3'660	6'320	72.7%
PET	F	8'652	9'827	13.6%
Aluminium	G	1'790	1'325	-26.0%
Carton - papier	H	15'310	25'800	68.5%
Huile	I	3'300	2'400	-27.3%
Lavures (reste de nourriture)	J	21'720	15'880	-26.9%
Gobelets	K	360	-	
<i>sous-total</i>		<i>124'492</i>	<i>115'092</i>	<i>-7.6%</i>
total des déchets évacués (kg)		253'972	240'852	-5.2%
Evolution du tonnage total		-2.8%	-5.2%	
Part déchets incinérés		51%	52%	
Part déchets triés		49%	48%	
nombre de personnes sur site y compris collaborateurs - dès 2004, inclus les enfants et tous les accrédités		298'000	300'000	0.7%
déchets par personne (yc déchets chantier)		852 g	803 g	

Explications de l'évolution

A: Pas d'explications concrètes, mais très bonne évolution

B: Une année sèche, donc moins de boue

C: Mise en place de poubelles sur le terrain en zone publique, sur l'entrée du Festival et à la Pl'Asse.
L'écopoint camping a récupéré plus de verre vide qu'en 2009.

D: Les - 68% sont dûs au fait que nous stockons 2 bennes de 38m3 à l'année à Paléo
dans le but de le brûler en 2011.

E: Beaucoup de bidons métalliques ont été jetés. Pas d'autres explications à cette augmentation.

F: Bonne évolution, les poubelles sont souvent vite pleines.

G: Moins de cannettes vendues

H: Les gobelets consignés sont arrivés dans des cartons et pas récupérés par Ecocup.
Une augmentation des heures de collecte du carton a été constatée.

I: Pas d'explication

J: Même quantité récupérée durant le montage/démontage qu'en 2009. Donc baisse durant le Festival...
Améliorer la communication aux stands.

ANNEXE IX : ECOPOINT 2010

Ecopoint Terrain 2010



DATES	Bouteilles	Chf	Gobelets	Chf	Total Chf
MARDI 20.07.10	879	439.50	487	974.00	1'413.50
MERCREDI 21.07.10	1'077	538.50	513	1'026.00	1'564.50
JEUDI 22.07.10	976	488.00	430	860.00	1'348.00
VENDREDI 23.07.10	1'309	654.50	460	920.00	1'574.50
SAMEDI 24.07.10	1'760	880.00	567	1'134.00	2'014.00
DIMANCHE 25.07.10	1'319	659.50	917	1'834.00	2'493.50
Total SEMAINE	7320 kg	3660 Chf	3374 gob.	6748 Chf	10408 Chf

Donné à l'écopoint

10408 Chf

Ecopoint Camping 2010

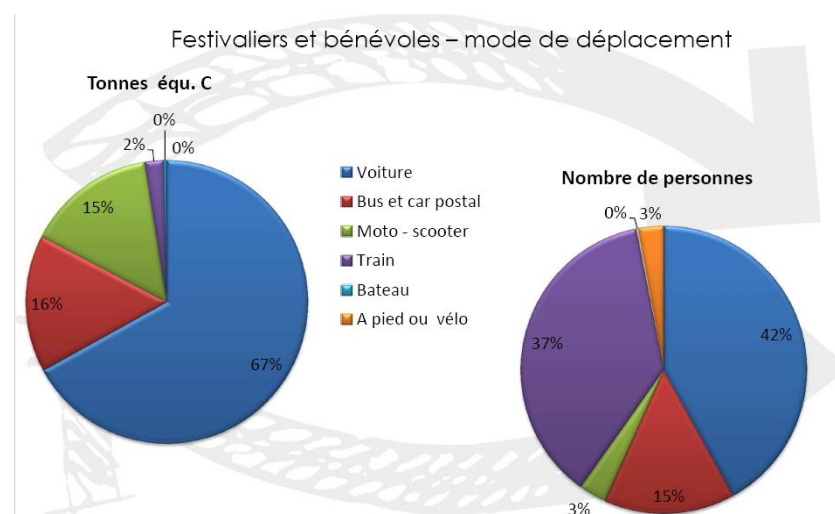
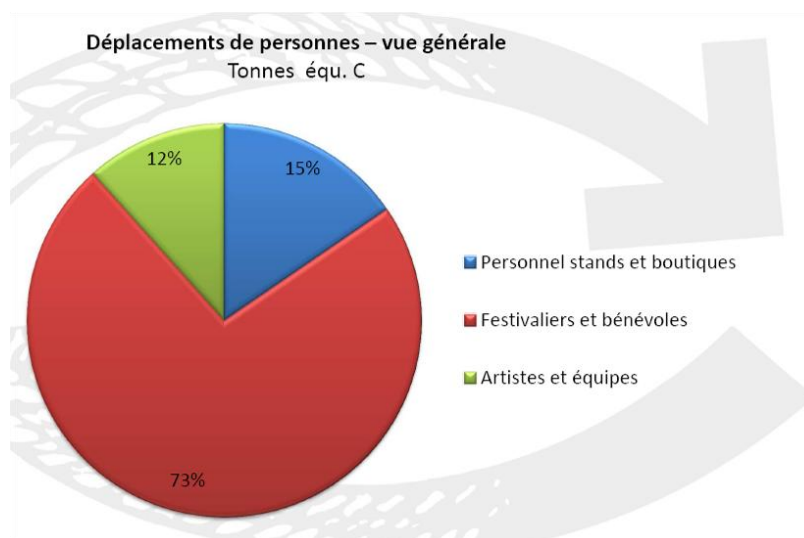


DATES	Bouteilles	Chf	Gobelets	Chf	Total Chf
LUNDI 19.07.10	192	96.00	67	134.00	230.00
MARDI 20.07.10	954	477.00	124	248.00	725.00
MERCREDI 21.07.10	923	461.50	206	412.00	873.50
JEUDI 22.07.10	1'525	762.50	223	446.00	1'208.50
VENDREDI 23.07.10	1'572	786.00	197	394.00	1'180.00
SAMEDI 24.07.10	2'091	1'045.50	470	940.00	1'985.50
DIMANCHE 25.07.10	2'289	1'144.50	730	1'460.00	2'604.50
LUNDI 26.07.10	1'643	821.50	77	154.00	975.50
Total SEMAINE	11189 kg	5594.50 Chf	2094 gob.	4188 Chf	9782.50 Chf

Donné à l'écopoint

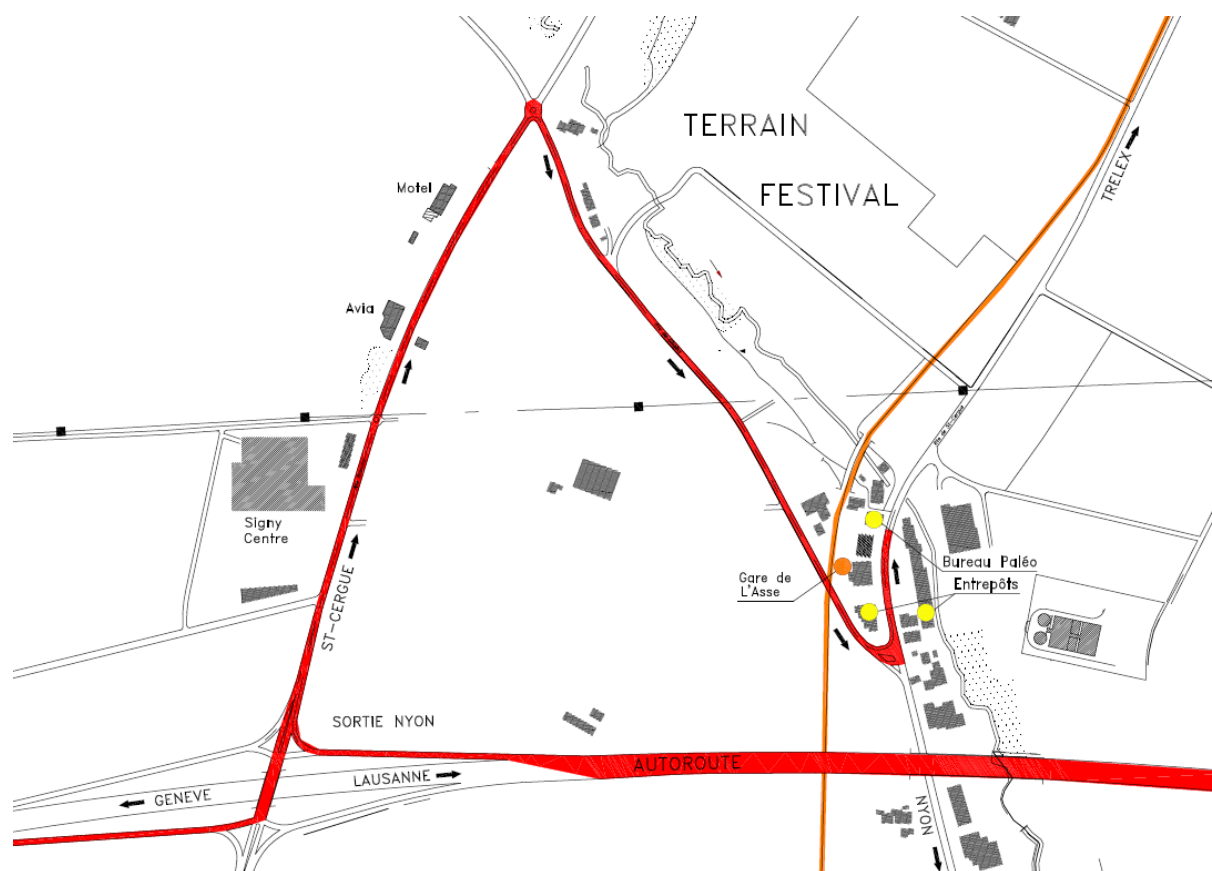
9782.50 Chf

ANNEXE X : BILAN CARBONE - RAPPORT PARTIEL⁶⁶



⁶⁶ Figures tirées du rapport « Bilan carbone - Paléo 2010 » concernant les déplacements festival.

ANNEXE XI : PLAN D'ACCES PALEO FESTIVAL NYON



ANNEXE XII : LOGOS ENVIRONNEMENT



ANNEXE XIII : INTERVIEW DE MME ROSALIE DEVAUD - LE 09 SEPTEMBRE 2010

Responsable des nettoyages et déléguée au développement durable au Paléo

En quoi es-tu impliquée dans le domaine du développement durable ?

Etant responsable de la coordination des 5 secteurs des nettoyages, je m'occupe aussi bien de tâches administratives que logistiques. Je suis responsable par exemple du tri des déchets et constitue la personne de référence concernant la gestion des déchets. Je réfléchis à des actions concrètes qui pourront être menées pour le prochain festival et qui respectent la démarche de développement durable du Paléo Festival. J'occupe également la place de vice-présidente de la Commission de l'Environnement. Mon rôle est notamment de conduire et de suivre de près certains projets relatifs à l'environnement.

Depuis quand le Paléo s'est-il engagé dans le développement durable ? Pourquoi Paléo s'est-il tourné vers une politique de développement durable ?

Paléo s'est engagé dans le développement durable depuis sa création. Un groupe d'amis a mis le festival en place il y a 35 ans. Il s'agissait de personnes très respectueuses de la nature, qui voulaient faire un festival qui leur ressemble tout en étant très proche de la région nyonnaise. L'idée d'une politique de développement durable a toujours été présente et s'est concrétisée lorsque toutes les idées ont été mises sur papier.

Que fait concrètement Paléo en matière de développement durable ?

Nous permettons aux festivaliers de trier tous les déchets. Par cette action, nous les sensibilisons afin que cela soit aussi fait chez eux ! Nous avons instauré depuis 2009, le système de gobelets réutilisables et lavables qui sont consignés au prix de 2 CHF. Nous sensibilisons également les bars et les stands : nous avons en arrière-zone du terrain et du camping 13 déchetteries réparties par quartier qui leur permettent de trier correctement leurs déchets.

Nous avons, en quelque sorte, construit une ville éphémère. Une grande place est réservée à la réflexion sur la consommation d'énergie : nous utilisons un maximum d'ampoules économiques et n'avons plus d'éclairage la journée. Nous essayons également de réduire le plus possible la consommation d'eau. Nous avons, en effet, des réducteurs de débit d'eau et nous avons mis en place des urinoirs sans eau. Les transports font également partie de notre réflexion, car c'est ce qui génère le plus de dégâts sur l'environnement.

Quelles ont été les évolutions depuis le début de l'engagement de Paléo dans le développement durable ?

Cela fait trois ans que je travaille comme responsable à Paléo. Depuis que j'ai repris ce poste, de nombreux efforts ont été faits, spécialement dans la gestion des déchets où nous nous améliorons chaque année. La Commission de l'environnement est indispensable à notre engagement dans le développement durable car elle permet de repérer nos points faibles environnementaux et de s'améliorer. Nous tenons des statistiques et un tableau de bord des déchets évacués pour nous aider à y voir plus clair et pour voir si nous évoluons dans la bonne direction ou non.

En 2009, Paléo a instauré la nouveauté des gobelets en plastique « réutilisables », y a-t-il eu une nouveauté cette année ?

Oui, concernant les gobelets justement, ils ont été utilisés dès le début du montage et jusqu'à la fin du démontage, soit pour une période de 8 semaines. Nous avons aussi étendu son utilisation en zone-arrière (bars, restaurant des artistes, loges, espace presse).

Cette année nous avons également fait un bilan carbone du festival qui va nous permettre de définir de nouvelles stratégies pour nous améliorer davantage. C'est une démarche interne à l'organisation Paléo, mais qui aura certainement des répercussions à l'avenir sur le public.

En ce qui concerne le développement durable, penses-tu que le Paléo fait plus d'efforts que les autres festivals suisses ?

C'est une question à laquelle il est difficile de répondre. On ne peut pas dire que l'on fait plus ou moins d'efforts que les autres festivals. Si l'on prend en compte l'ampleur de Paléo, je pense que nous faisons de notre mieux mais que nous pouvons toujours faire mieux.

Le sondage 2007 confirme que 81% des festivaliers jugent le tri des déchets comme mesure la plus utile au développement durable, es-tu d'accord avec eux ?

Le tri des déchets est ce qui est le plus visible pour les festivaliers, c'est pour cette raison qu'ils pensent que c'est la mesure la plus utile. Mais je pense que les mesures en ce qui concerne les transports ont aussi une utilité extrêmement importante. Les transports en commun ou le covoiturage peuvent faire une grosse différence en ce qui concerne l'impact sur l'environnement et le taux d'émission carbone.

Penses-tu que les alternatives aux transports individuels, tels que la mobilité douce ou les transports en commun vont dans le futur prendre le pas sur la voiture ?

Je ne saurais pas le dire. Il y aura toujours des gens qui auront besoin de la voiture, par exemple ceux qui viennent d'un petit village au fin fond du canton de Fribourg. On ne peut pas leur demander de venir à vélo. De plus, offrir des transports en commun pour 35 000 personnes n'est pas envisageable. Le covoiturage sera une bonne solution, mais la voiture ne disparaîtra jamais complètement.

Penses-tu que cet engagement environnemental de Paléo a une part de responsabilité dans le succès du festival ?

C'est difficile à dire. Paléo est avant tout un festival de musique. C'est peut-être un plus, mais les festivaliers ne viennent pas pour apprendre à trier leurs déchets, mais pour écouter de la musique, faire des découvertes et passer une bonne soirée entre amis.

Quels sont les objectifs environnementaux pour les prochaines années ?

Pour le moment, nous avons 4 axes principaux qui concernent le tri des déchets, la consommation d'énergie, la consommation d'eau et les transports en commun. Nous allons continuer à les exploiter et essayons de toucher un maximum de domaines. De plus, avec l'étude du bilan carbone que nous avons réalisée, nous pourrions fixer de nouveaux objectifs. Nous ne restons pas sur nos acquis et essayons constamment de nous améliorer.

Si tu avais une baguette magique, que ferais-tu pour que le festival atteigne ses objectifs écologiques ?

Je ferais prendre conscience à tout le monde de ne rien jeter par terre !

ANNEXE XIV : INTERVIEW DE M. DANIEL ROSSELLAT - LE 24 NOVEMBRE 2010

Lors de sa conférence à l'Uni de Fribourg

Daniel Rossellat - Fondateur et Président du Paléo Festival Nyon

LES DÉBUTS DU PALÉO

Quel était l'état d'esprit et les valeurs des membres fondateurs du festival ?

Les choses se sont passées de manière induites et totalement évidentes. Nous étions une bande de copains avec comme point commun la musique. On partageait une forte amitié et les mêmes valeurs. Notre état d'esprit venait du mouvement « folk » de l'époque qui engageait la notion de paix, d'humanisme, en opposition au progrès à tout prix. Nous étions à la recherche de découverte et de partage envers les autres. Nos valeurs faisaient référence avec beaucoup de simplicité au respect de la personne et de la nature.

Comment avez-vous réussi à maintenir les valeurs et à garder cet état d'esprit ?

Durant toutes ces années, notre force est que nous avons toujours cru en ces valeurs essentielles. Nous n'avions aucune stratégie définie car nous n'avions pas de connaissances en gestion, en communication ou en marketing. On voulait simplement créer un festival qui nous correspondait et nous plaisait pour le faire découvrir aux autres. En espérant que les autres allaient aimer la même chose que nous.

Qu'est-ce qui vous a motivé à créer un Paléo écologique ?

Le Paléo Festival a été créé dans l'esprit du mouvement folk, le terme « écologie » à cette époque n'était pas encore utilisé mais ces années reflètent les débuts d'un engagement vert. Cela faisait partie de nos valeurs communes et s'est fait de manière complètement intuitive. Dès les premières éditions, nous avons été très attentifs au volume de déchets et au respect de la nature. Le Paléo Festival a été créé sur les 3 axes : environnemental, social et économique. Aujourd'hui on fait référence au développement durable.

Depuis quand et pourquoi êtes-vous impliqués dans le domaine du développement durable à Paléo ?

Dès les débuts, nous faisons attention au volume des déchets pour respecter la nature. C'est en 1990, que nous sommes devenus très attentifs à l'environnement et durant 5 ans beaucoup de mesures ont été prises dans ce sens. Ces efforts ont été entrepris de manière

discrète et n'ont pas été communiqués. A cette époque-là, nous ne voulions pas passer pour des opportunistes ou des prétentieux. Durant ces 5 années nous avons réussi à rendre le public complice de nos actions. C'est seulement ensuite que nous avons parlé de développement durable et que nous avons pu montrer ce que nous avons déjà fait. Aujourd'hui, tous les résultats obtenus sont détaillés dans le tableau de bord environnement.

LE FESTIVAL D'AUJOURD'HUI

Comment qualifierais-tu les festivaliers du Paléo ?

Le Festival a un enracinement très fort dans la région de Nyon et fait partie intégrante de la culture nyonnaise. Il attire naturellement un public multi-générationnel allant des enfants aux grands-parents. D'après nos observations, on estime à 500 et 4000 le nombre d'enfants présents chaque jour sur le terrain (jusqu'à 12 ans, les enfants ne paient pas de billet d'entrée). C'est une grande chance car dans quelques années ils deviendront alors de vrais festivaliers et paieront pour venir au festival. Ceci assure donc un renouvellement du public. La fidélité des festivaliers est relativement élevée, nombreux sont les personnes qui affirment fièrement avoir participé à toutes les éditions du Paléo. En cinq ans, on a constaté une augmentation de l'âge des visiteurs de 1,5 an, mais globalement on peut dire que le Paléo Festival attire un public jeune et fidèle.

En ce qui concerne le développement durable, penses-tu que le Paléo fait plus d'efforts que les autres festivals suisses ?

On ne peut pas dire que l'on fait plus ou moins que les autres. L'important c'est que chaque festival fasse quelque chose pour minimiser l'impact sur l'environnement. Au Paléo, nous prenons des mesures et mettons des actions en place dans de nombreux domaines. Or, pour que nos actions soient efficaces les festivaliers doivent également jouer le jeu et être complices. Les autres festivals suisses et à travers le monde entreprennent aussi beaucoup d'efforts dans une démarche de développement durable, de très bonnes choses sont réalisées.

D'après toi, est-ce que l'engagement de Paléo dans le développement durable a une part de responsabilité dans le succès du festival ?

Certainement qu'il y contribue, mais pas uniquement ! Par exemple, nous avons été le premier festival à communiquer de cette manière-là sur le développement durable. Le succès du festival est difficile à expliquer en quelques lignes, car nous avons commencé petit et avons grandi en apprenant de nos fautes et de nos erreurs. Nous avons également

toujours tenu nos promesses envers tout le monde, ce qui nous a permis d'obtenir la confiance de nos partenaires. Nous avons simplement fait des choix responsables et totalement assumés au bon moment.

L'AVENIR DU FESTIVAL

Le Paléo Festival a pris une réelle ampleur avec les années, jusqu'où le festival est-il prêt à se développer ?

Le Paléo s'est créé par passion, c'est une aventure collective entre copains. Aujourd'hui la structure du festival est certes devenue professionnelle mais garde un esprit associatif. Nous voulons rester les maîtres de la philosophie et contrôler la qualité du festival. Aucun plan d'expansion n'est prévu à ce jour. S'il devait y avoir un éventuel agrandissement du terrain ces prochaines années, ça ne serait pas pour augmenter le nombre de spectateurs, mais pour développer de nouveaux projets et se faire plaisir dans l'aménagement du terrain.

Dans la société actuelle tout change très rapidement et les comportements évoluent. As-tu peur pour l'avenir du Paléo Festival Nyon ?

Il est clair que l'évolution des nouvelles technologies a une influence sur nos agissements de tous les jours. Aujourd'hui les gens se retrouvent de plus en plus en convivialité virtuelle. À un certain moment, les gens sentiront le besoin de sortir de leur monde imaginaire pour faire de vrais rencontres. C'est pourquoi je pense qu'un rassemblement de ce type ne va pas se perdre. La dimension sociale est très importante, tout être humain a besoin de vivre en communauté et de partager des émotions. De plus, la demande est en augmentation, tout comme le nombre de festivals, c'est pourquoi je suis très confiant pour l'avenir du Paléo Festival et des autres festivals.

ANNEXE XV : DECLARATION DE L'AUTEURE

« Je déclare, par ce document, que j'ai effectué le travail de bachelor ci-annexé seul, sans autre aide que celles dûment signalées dans les références, et que je n'ai utilisé que les sources expressément mentionnées. Je ne donnerai aucune copie de ce rapport à un tiers sans l'autorisation conjointe du RF et du professeur chargé du suivi du travail de bachelor, y compris au partenaire de recherche appliquée avec lequel j'ai collaboré, à l'exception des personnes qui m'ont fourni les principales informations nécessaires à la rédaction de ce travail et que je cite ci-après :».



Bulle, le 20 décembre 2010